

Centrumbildningar för hållbarhet och konkurrenskraft i livsmedelssystemet

Öppningsdatum: 2020-04-07

Sista ansökningsdatum: 2020-09-03

Beslutsdatum: 2020-11-18

Vilka av Formas ämnesområden hör utlysningen till?

- | | |
|---|---|
| <input type="checkbox"/> Klimatförändringar | <input type="checkbox"/> Miljö, vatten och ekologi |
| <input checked="" type="checkbox"/> Livsmedel och djur | <input checked="" type="checkbox"/> Skogs-vatten och lantbruk |
| <input type="checkbox"/> Byggnader och infrastruktur | <input checked="" type="checkbox"/> Samhällsplanering, städer och landsbygder |
| <input type="checkbox"/> Forskningspolitik och finansiering | |

Vilka av de globala hållbarhetsmålen hör utlysningen till?

- | | |
|---|--|
| <input type="checkbox"/> 1. Ingen fattigdom | <input checked="" type="checkbox"/> 2. Ingen hunger |
| <input checked="" type="checkbox"/> 3. Hälsa och välbefinnande | <input type="checkbox"/> 4. God utbildning för alla |
| <input type="checkbox"/> 5. Jämställdhet | <input checked="" type="checkbox"/> 6. Rent vatten och sanitet |
| <input type="checkbox"/> 7. Hållbar energi för alla | <input checked="" type="checkbox"/> 8. Anständiga arbetsvillkor och ekonomisk tillväxt |
| <input checked="" type="checkbox"/> 9. Hållbar industri, innovationer & infrastruktur | <input type="checkbox"/> 10. Minskad ojämlikhet |
| <input type="checkbox"/> 11. Hållbara städer och samhällen | <input checked="" type="checkbox"/> 12. Hållbar konsumtion och produktion |
| <input checked="" type="checkbox"/> 13. Bekämpa klimatförändringarna | <input checked="" type="checkbox"/> 14. Hav och marina resurser |
| <input checked="" type="checkbox"/> 15. Ekosystem och biologisk mångfald | <input type="checkbox"/> 16. Fredliga och inkluderande samhällen |
| <input type="checkbox"/> 17. Genomförande och globalt partnerskap | |



Vad kan du söka för?

Tvåvetenskapliga centrumbildningar för behovsmotiverad forskning som stärker livsmedelssystemets hållbarhet och konkurrenskraft.



Vem kan söka?

Utlysningen riktar sig till en grupp av aktörer där huvudsökande organisation ska vara ett universitet, högskola eller forskningsinstitut. Endast flerpartsansökningar, med deltagande från näringslivet kan få finansiering.



Hur mycket kan du söka?

Ett centrum kan söka max 12 miljoner kronor per år under initialt fyra år.



Revisionshistorik

Om utlysningstexten har ändrats efter publicering anges ändringarna här.

Datum	Ändring
28 april 2020	Ny text angående när din ansökan inklusive bilagor betraktas som allmän handling. (sida 12, Vem kan läsa ansökan?)
11 juni 2020	Ny text angående krav på intyg för ingående akademisk part (sida 10, Krav på sökande organisationer samt sida 19, Obligatoriska bilagor)

Innehåll

Beskrivning av utlysningen	5
Sammanfattande inledning	5
Bakgrund.....	5
Syfte och inriktning.....	6
Vilka utlysningen vänder sig till.....	8
Innan ni ansöker.....	9
Krav på sökande organisationer.....	9
Bidragets storlek och omfattning i tid.....	10
Kostnader ni kan söka finansiering för.....	11
Regler för statligt stöd till företag och andra organisationer	11
Språk.....	12
Vem kan läsa ansökan?	12
Så här ansöker ni	12
Ni ansöker i Prisma	12
Det här ska er ansökan innehålla	13
Grundinformation.....	13
Centrumbeskrivning.....	14
Budget och övrig information.....	16
Etik.....	18
Klassificeringar	18
Bilagor.....	19
Efter ni har lämnat in er ansökan	20
Hur går bedömningsprocessen till?.....	20
Ansökningarna bedöms utifrån följande kriterier	20
Beslut om bidrag	22
Återrapportering och utvärdering av beviljade centrum.....	22
Öppen tillgång till publikationer och forskningsdata (Open Access).....	22
SweCRIS	23
Stöd och genvägar	23
Webbinarium om utlysningen.....	23
Kontaktinformation	23

Beskrivning av utlysningen

Sammanfattande inledning

För att bidra till omställningen till hållbara och konkurrenskraftiga livsmedelssystem och adressera de utmaningar som samhället och livsmedelssektorn står inför, behövs långsiktiga forsknings- och innovationssatsningar, samlad kompetens och samarbeten mellan aktörer med olika perspektiv. Det behövs tvärvetenskaplig forskning som adresserar frågeställningar med förståelse för interaktioner och beroenden inom livsmedelssystemet och som inkluderar hållbarhetens tre dimensioner: miljömässigt, socialt och ekonomiskt. Inte minst behövs det integrerade åtgärder som bidrar till kunskapsutveckling och kompetensförsörjning hos livsmedelssystemets aktörer.

För att möta dessa behov utlyser Formas medel för tvärvetenskapliga centrumbildningar som bidrar till hållbara och konkurrenskraftiga livsmedelssystem. Centrumbildningarna ska planeras, etableras och bedrivs av akademi, näringsliv och andra delar av samhället gemensamt. Utlysningen riktar sig därmed till en grupp av aktörer där huvudsökande organisation ska vara ett universitet, högskola eller forskningsinstitut. Endast flerpartsansökningar, med deltagande från näringslivet kan beviljas finansiering.

Forskningen som planeras ska adressera utmaningar inom något eller flera av de tematiska områden som beskrivs i [forskningsagendan ”Vägen till ett hållbart och konkurrenskraftigt livsmedelssystem”](#). Centrumbildningarna ska bidra till kunskap- och kompetensutveckling av aktörer i livsmedelssystemet på kort och lång sikt. Dels genom att aktivt verka för kunskapsspridning och genomslag av forskningen, dels genom utbildning av doktorander och där så är relevant, tvärvetenskapliga forskarskolor.

Utlysningen sker inom ramarna för det nationella forskningsprogrammet för livsmedel och är en del i genomförandet av den strategiska forskningsagendan [”Vägen till ett hållbart och konkurrenskraftigt livsmedelssystem”](#).

Bakgrund

Vi står inför många stora samhällsutmaningar av både miljömässig, social och ekonomisk karaktär. Livsmedelssystemet¹ är centralt i många av dessa utmaningar. Livsmedelsförsörjningen, hur vi producerar, konsumerar mat samt tar hand om vårt avfall är integrerade delar av problembilden, men även del av lösningen. Behovet av att utveckla och ställa om livsmedelssystemet till ett mer hållbart system är stort och brådskande.

Sverige har goda förutsättningar att skapa ett hållbart livsmedelssystem nationellt och bidra till utvecklingen internationellt. Svensk produktion håller hög standard bland annat vad beträffar miljö- och klimataspekter, inom djurhälsa och-välfärd och livsmedelssäkerhet jämfört med andra

¹ De personer, processer, infrastruktur, institutioner och tjänster med mera som är förknippade med produktion, förädling, distribution, konsumtion och avfall av livsmedel (FAO 2017)

länder. Men det finns fortfarande stora utmaningar också nationellt. Vi har en lång väg att vandra för att nå de nationella miljömålen och vi behöver växla upp vårt arbete mot de globala hållbarhetsmålen i Agenda 2030. En central part i arbetet är de svenska livsmedelsföretagen, dock brottas många företag i sektorn med svag lönsamhet och låg tillväxt vilket riskerar att hämma omställningen. Forskning och innovation behövs för att hitta nya lösningar, metoder och modeller, och för att skapa nya produkter, tjänster och processer som säkerställer hållbara livsmedelssystem och som samtidigt bidrar till ökad lönsamhet hos företagen.

Nationellt behöver vi kraftsamla för att stärka den behovsmotiverade forskningen och skapa miljöer som främjar innovation i livsmedelssystemet. Vi behöver arbeta för att sprida kunskapen till relevanta aktörer och målgrupper samt implementera kunskap och kompetensutveckling i systemet mer effektivt. Inte minst behöver vi sörja för den långsiktiga kunskapsförsörjningen.

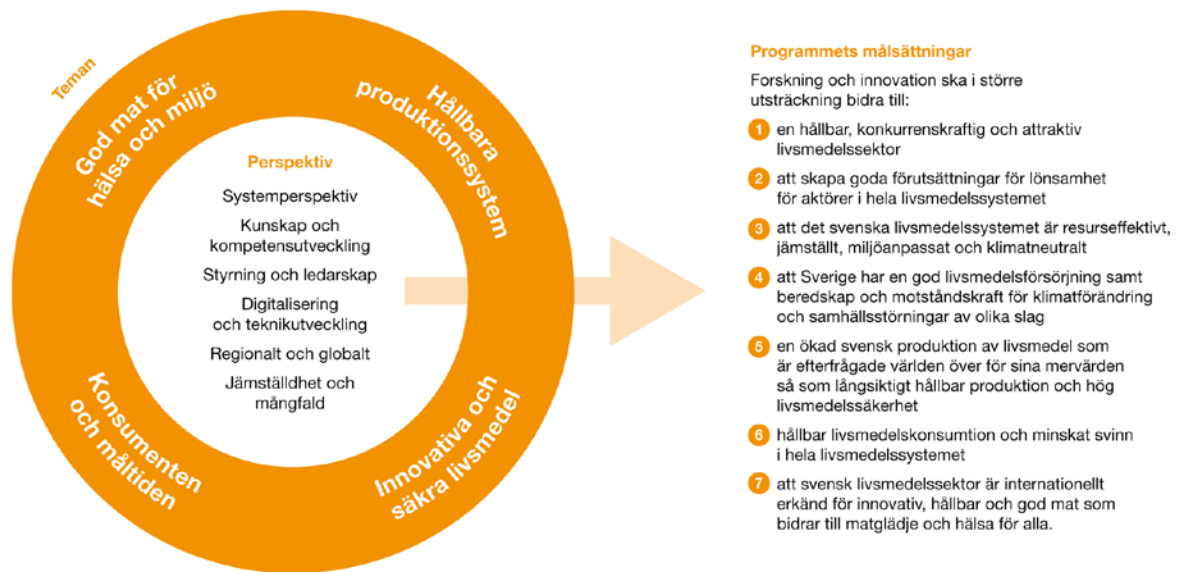
Samhällsutmaningarna är inte bara många, de är också ytterst komplexa. Komplexa utmaningar kan inte hanteras av enskilda aktörer eller isolerat från andra utmaningar. Forskningen behöver i större utsträckning utformas som, och utgöra, en integrerad del av livsmedelssystemet och hantera olika perspektiv samtidigt. De kräver också att forskningen i större utsträckning sker i samverkan och samskapande mellan olika discipliner och aktörer.

Den här utlysningen är en satsning inom det [nationella forskningsprogrammet för livsmedel](#) och en del i genomförandet av den strategiska forskningsagendan – [Vägen till ett hållbart och konkurrenskraftigt livsmedelssystem](#) – framtagen i samverkan med akademi och institut, näringsliv, myndigheter och andra samhällsaktörer. I agendan identifieras fyra kluster av utmaningar – teman – och ett antal drivkrafter – perspektiv – som avser bidra med en riktning för kunskapsutveckling och innovation för hållbarhet och konkurrenskraft. Det nationella forskningsprogrammet för livsmedel inrättades inom ramarna för Sveriges livsmedelsstrategi 2017 – [En livsmedelsstrategi för Sverige – fler jobb och hållbar tillväxt i hela landet \(2016/17:104\)](#).

Syfte och inriktning

Den här utlysningen syftar till att främja forskning av högsta vetenskapliga kvalité som möter näringslivets behov av ny kunskap för omställning till ett hållbart och konkurrenskraftigt livsmedelssystem, där forskningsfrågor formuleras och adresseras gemensamt av akademi/institut och näringsliv så väl som andra samhällsaktörer. Den syftar också till att stärka kunskap- och kompetensutvecklingen hos livsmedelssystemets aktörer på kort och lång sikt. Utlysningens omfattande budget och storleken på varje centra avser ge stabilitet och utrymme för samverkan och att genom samskapande bygga upp långsiktigt starka och relevanta forskningsmiljöer i stödjande sammanhang.

Utlysningen är öppen för ansökningar om tvärvetenskapliga forskningscentrum med tydlig behovsstyrd utformning. Forskningen ska adressera utmaningar inom ett eller flera av de teman som beskrivs i agendan ”[Vägen till ett hållbart och konkurrenskraftigt livsmedelssystem](#)” (se länk samt figur 1). Det handlar om att utveckla **Hållbara produktionssystem** och **God mat för hälsa och miljö**, hitta och utveckla drivkraften hos **Konsumenten och måltiden** samt säkerställa och konkurrera med **Innovativa och säkra livsmedel**.



Figur 1. Teman och perspektiv i forskningsagendan *Vägen till ett hållbart och konkurrenskraftigt livsmedelssystem* samt målsättningar för det nationella forskningsprogrammet för livsmedel.

Centrumen ska även adressera Kunskap och kompetensutveckling som är ett av agendans perspektiv. Centrumen får gärna utveckla och undersöka flera av agendans perspektiv. Till exempel bör systemperspektiv vara närvarande i den forskning och verksamhet som bedrivs inom centrumet. I det här avseendet kan systemperspektiv innebära en frågeställning som adresserar hela eller spänner över flera delar av livsmedelssystemet. Det kan också innebära att ett avgränsat projekt sätts i en större kontext, till exempel med analys av konsekvenser för och effekter på andra delar av systemet och på hälsa-, miljö eller ekonomi.

Centrumbildningarna ska även bidra till målsättningarna för det nationella forskningsprogrammet för livsmedel och därmed på sikt bidra till livsmedelsstrategins vision och mål (figur 1). Kontexten är framförallt nationell med syfte att främja svenska styrkor med internationell potential. Där så är relevant bör hänsyn tas till att livsmedelsförsörjningen och handeln med livsmedel är global.

Användar- och konsumtionsperspektiv, jämställdhet, genus och andra sociala och kulturella faktorer ska beaktas i utformningen av centrumbildningen och inkluderas i den forskning som bedrivs.

Hållbarhetens tre dimensioner ska beaktas i utformningen av en centrumbildning, i den forskning som planeras liksom potential för genomslag. Forskningens relevans för att uppfylla FN:s globala hållbarhetsmål inom Agenda 2030 bör också adresseras.

Centrumbildningarna ska planeras, etableras och bedrivs av akademi, näringsliv och andra delar av samhället gemensamt. Forskningen ska vara av högsta kvalité och ligga i framkant inom området internationellt.

Finansierade center ska arbeta strukturerat och målgruppsanpassat för att bidra till att stärka kunskapsutveckling och kompetensförsörjning av relevanta målgrupper på kort och lång sikt. Hur

centret avser agera, strukturera och organisera sig för att korta avståndet mellan forskning och praktik och arbeta för kunskaps- och kompetensutveckling ska vara väl utvecklat i ansökan.

Den långsiktiga kunskapsförsörjningen ska stärkas genom utbildning av doktorander och där så är relevant, tvärvetenskapliga forskarskolor. Doktorandtjänster finansierade inom ramarna för centrumsatsningen ska utvecklas gemensamt av involverade parter och skapa mervärde för samarbetet inom centrumsatsningen. Doktoranderna ska ha delad handledning och delar av doktorandprojektet ska bedrivas inom näringslivet eller hos en annan icke-akademisk part. Föreslagna forskarskolor ska vara tvärvetenskapliga och ha ett tydligt mervärde som en del av centrumbildningen samt för den långsiktiga kunskapsförsörjningen.

Den bredare samhällsnyttan, spridning av forskningsresultat och kommunikation till en vidare krets av användare av forskningen ska utvecklas inom ramarna för centrumbildningen.

En centrumbildning kan vara en fysisk likväl som en virtuell miljö.

Målet är att finansiera två till tre större centrum med en maximal budget om 12 miljoner kronor i genomsnitt per år över fyra år. Utlysningen har krav på medfinansiering på totalt 15 procent av den totala finansieringen från näringsliv och/eller andra icke-akademiska parter. Ett syfte med satsningen är att skapa långsiktigt kraftfulla miljöer av relevans för livsmedelssystemets hållbarhet och näringslivets konkurrenskraft och med potential att kunna leva vidare även efter bidragstidens slut. Det finns därmed en förväntan om en upptrappning av medfinansieringen för att inför ansökan om eventuell ytterligare fyra års finansiering utgöra en betydande del av centrumets totala finansiering.

Ett portföljtänk kommer att tillämpas i beredningen och Formas kommer att sträva efter att finansiera centrumbildningar som tematiskt kompletterar varandra snarare än överlappar, även med hänsyn till pågående centrumsatsningar finansierade av andra forsknings och innovationsfinansiärer.

Vilka utlysningen vänder sig till

Centrumbildningarna ska skapas av akademi, näringsliv och andra delar av samhället gemensamt. Utlysningen riktar sig därmed till en grupp av aktörer där huvudsökande organisation (medelsförvaltaren) ska vara ett universitet, högskola eller forskningsinstitut. Endast flerpartsansökningar, med deltagande parter från näringslivet kan beviljas finansiering. Vi uppmanar även andra aktörer såsom intresseorganisationer, föreningar, kommuner och landsting, statliga myndigheter och andra offentliga organisationer att delta i ansökan.

Vi efterfrågar tvärvetenskapliga centrumbildningar som bedriver behovsmotiverad forskning av vikt för livsmedelssystemets hållbarhet och konkurrenskraft i samverkan. Forskare och forskargrupper från alla discipliner är välkomna att söka eller delta.

Alla parter bör vara aktivt involverade från start i utformningen av centrumbildningen och aktivt medverka i centrumets verksamhet och den forskning som planeras.

Nya organisationsstrukturer och samarbeten uppmuntras. Även tvärssektoriella centrumbildningar med potential att bidra till utvecklingen och omställningen genom kompetenser, metoder och tekniker från andra sektorer är välkomna att söka.

Centrumbildningarna förväntas samla nationell kompetens inom området som adresseras och skapa den kritiska massa som krävs för en framgångsrik centrumbildning. Internationella aktörer kan delta då det kan anses vara av stor vikt för utvecklingen av det svenska livsmedelssystemets hållbarhet och konkurrenskraft och den svenska livsmedelsnäringen. Där så är relevant ska det beskrivas och motiveras i ansökan.

Innan ni ansöker

Observera att detta ansökningsförfarande och formuläret skiljer sig åt från Formas ordinarie utlysningar för forskningsprojekt. I denna utlysning är den huvudsökande en organisation, och det krävs organisationsbehörighet för att initiera och skicka in en ansökan. Se mer under rubriken 'Så här ansöker du'.

Krav på sökande organisationer

Utlysningen riktar sig till en grupp av aktörer där huvudsökande organisation ska vara ett universitet, högskola eller forskningsinstitut som uppfyller [Formas krav på medelsförvaltare](#). Huvudsökande organisation blir medelsförvaltare vid eventuell beviljad ansökan. Endast flerpartsansökningar, med deltagande från näringslivet kan få finansiering. Intresseorganisationer, föreningar, kommuner och landsting, statliga myndigheter och andra offentliga organisationer är också välkomna att delta i ansökan.

En centrumbildning består därmed av minst två aktörer, utöver det finns det inte något krav vad gäller antal parter. Dock förväntas centrumbildningen samla nationell kompetens inom det område som adresseras för att skapa den kritiska massa som krävs för en framgångsrik centrumbildning.

En organisation kan vara huvudsökande på maximalt två ansökningar. En organisation kan vara part i flera ansökningar.

Centrumbildningen ska ha en genomtänkt organisation och ledning där ingående parter är delaktiga. Centrumet ska ha en centrumledare / koordinator med minst 75 procents aktivitetsgrad.

För att säkerställa vetenskaplig kvalitet ska centrumet engagera relevant dokumenterad vetenskaplig kompetens. En vetenskaplig rådgivande grupp, gärna med internationell förankring bör knytas till centrumbildningen men det är inte ett krav.

Centrumen ska även säkerställa tillgång till relevant kompetens för att uppfylla utlysningens syfte att aktivt verka för kunskaps- och kompetensutveckling samt för att kommunicera centret och dess forskningsverksamhet.

Ett avtal mellan projektparter ska upprättas under centrumbildningens första år.

Skriftligt intyg som tydliggör och bekräftar stöd och engagemang från värdorganisation ska bifogas ansökan (brev från rektor eller motsvarande). Likaså ska stödbrev ("Letter of intent") från medverkande parter bifogas ansökan. Intyget ska vara undertecknat av prefekt, GD, VD eller motsvarande. Se vidare under "Obligatoriska bilagor".

Utlysningen har krav på medfinansiering från näringsliv / icke-akademiska parter som tillsammans ska bidra med minst 15 procent av den totala finansieringen, kontanta medel eller in-kind (se vidare under "Budget och övrig information"). Det finns en förväntan om att medfinansieringen ökar över tid.

Företag och andra organisationer som bedriver ekonomisk verksamhet och som vill söka bidrag från Formas omfattas av [Regler för statligt stöd - för företag och annan ekonomisk verksamhet](#), se vidare under "Kostnader du kan söka finansiering för". Verksamhetstypen enskild firma kan inte söka medel från Formas eller delta som part i projekt som söker i Formas utlysningar. Företag som inte har ett svenskt organisationsnummer kan inte beviljas finansiering som part i en centrumbildning i den här utlysningen.

Formas bidrag kan användas för att finansiera verksamhet där vissa delar bedrivs utanför Sverige, men forskningen ska vara initierad och ledd från Sverige. Medelsförvaltaren måste vara belägen i Sverige och godkänd av Formas och är ansvarig att vid behov anställa utländsk personal eller ersätta kostnader för aktiviteter eller tjänster utanför Sverige, i enlighet med medelsförvaltarens riktlinjer.

Finansierade centrumbildningar förväntas delta i seminarium och dialog med andra centrum och (eventuella) forskarskolor, samt konferenser och nätverk inom ramarna för det nationella forskningsprogrammet för livsmedel, för att skapa synergier och plattformar för lärande och kunskapsutbyte.

Bidragets storlek och omfattning i tid

Medel söks för en fyraårsperiod (48 månader) med möjlighet till förlängning på upp till fyra år. Ansökan ska därmed specificera en programplan för fyra år men ha ett längre (åtta-årigt) perspektiv. För möjlighet till fortsatt finansiering kommer en kompletterande ansökan att begäras in i slutet av den första fyraårsperioden. Förlängningen förutsätter ett positivt utfall av återrapportering och utvärdering (se vidare under "Återrapportering och utvärdering av beviljade centrum"), samt att budget finns tillgänglig inom det nationella forskningsprogrammet för livsmedel.

Projektstart i Prisma är 1 december 2020. Detta datum är förvalt i ansökan och går inte att ändra. Budgeten i ansökan ska dock redogöra för hur medel planeras att användas och sökande registrerar budget enligt hur de faktiska kostnaderna förväntas inträffa, per verksamhetsår. Formas kan av administrativa skäl lägga en utbetalningsplan som skiljer sig från ansökans fördelning av budgeten över tid.

En centrumbildning kan söka upp till 12 miljoner kronor per år i genomsnitt, finansiering av forskarskolor kan därav uppgå till maximalt 2 miljoner kronor per år. Utlysningen har krav på

medfinansiering från icke-akademiska parter som tillsammans ska bidra med motsvarande minst 15 procent av den totala finansieringen.

Det går att söka mer än 12 miljoner kronor ett år så länge det sökta beloppet ett annat år är lägre, det går inte att söka för mindre än fyra år och det går inte att söka mer än 48 miljoner kronor totalt.

Ansökningar med ett sökt belopp eller omfattning i tid som inte ligger inom ovan angivna intervall eller inte når upp till lägsta nivån av medfinansiering kommer att avvisas av Formas i tidigt skede och inte gå vidare till granskning.

Kostnader ni kan söka finansiering för

Parterna kan söka medel för såväl direkta som indirekta kostnader. Direkta kostnader är till exempel löner, utrustning och resor som är direkt hänförliga till centrumets verksamhet. Indirekta kostnader är kostnader som delas med övriga verksamheter inom organisationen, till exempel för administration, IT och lokalyra. Indirekta kostnader benämns också overheadkostnader.

Bidrag kan sökas för kostnader som är knutna till centrets uppbyggnad och genomförande till exempel koordinering, forskningsaktiviteter och aktiviteter för kunskap- och kompetensutveckling. Det kan handla om finansiering av lön för koordinator, forskare och doktorander, teknisk personal eller underleverantörer (högst motsvarande aktivitetsgrad i projektet), driftskostnader (ex. förbrukningsmaterial, lokalkostnader, resor, konferenser, publicering i tidskrifter och databaser som nyttjar Open Access) samt avskrivningskostnader för utrustning (max fem procent av sökt budget).

Det lönebelopp som totalt erhålls för en enskild forskare, doktorand eller annan deltagare ska motsvara aktivitetsgrad i centrumsatsningen och får inte överskrida 100 procent av en heltidsanställning. Detta innebär att ytterligare medel för lön inte kan beviljas för forskare, doktorand eller annan personal som redan får bidrag med fullständig lönefinansiering. Observera även att Formas inte beviljar medel för årliga löneökningar, annat än i enlighet med eventuell doktorandstege. Forskare som är heltidspensionerade kan inte få finansiering för sin egen lön.

Lön till doktorander kan beviljas för upp till fyra år. Doktorandtjänster som finansieras inom ramarna för centrumsatsningen ska utformas gemensamt av ingående parter och bör innehålla delar som genomförs hos näringslivs- eller annan icke akademisk part samt att vi ställer krav på bihandledning inom näringslivet /hos annan icke-akademisk organisation.

Medel, högst två miljoner kronor per år, kan sökas för det administrativa arbetet för att sätta upp och driva tvärvetenskapliga forskarskolor kopplade till centrumbildningen. Det ska finnas ett tydligt syfte och mervärde med forskarskolan och dess etablering inom ramarna för centrumbildningen.

Regler för statligt stöd till företag och andra organisationer

Företag och andra organisationer som bedriver ekonomisk verksamhet som får bidrag från Formas omfattas av regler om statligt stöd. Reglerna utgår från den EU-rättsliga huvudprincipen att statligt

stöd till företag normalt sett är konkurrenssnedvridande, men att det medges vissa undantag, däribland stöd till forskning, utveckling och innovation.

Vilken stödnivå Formas kan ge beror på organisationens storlek och vilken typ av aktiviteter som ska bedrivas i projektet. Organisationens storlek bedöms med hjälp av EU:s definition av små- och medelstora företag. Aktiviteter kommer primärt att bedömas utifrån artikel 25 i den allmänna gruppundantagsförordningen EU 651/2014.

Observera att verksamhetstypen enskild firma kan inte beviljas medel i utlysningen eller delta som part i projekt som söker i Formas utlysningar. Företag som inte har ett svenskt organisationsnummer kan inte beviljas finansiering som part i en centrumbildning i den här utlysningen, utan deltar in-kind.

På Formas webbplats finns mer information om statligt stöd: [Regler för statligt stöd](#)

Språk

Ansökan bör skrivas på engelska, eftersom den beredningsgrupp som ska bedöma ansökan är internationell. Om en ansökan skrivs på svenska, kommer endast centrumbeskrivningen att översättas till engelska inför bedömning. Det kommer i dessa fall inte ges möjlighet för sökande att se eller göra språkliga justeringar i ansökan efter översättning. Den populärvetenskapliga beskrivningen ska dock skrivas på svenska, medan sammanfattningarna ska finnas på både svenska och engelska Budgetar, budgetspecifikationer, CV:n, publikationslistor och andra bilagor översätts inte.

Typsnitt bör vara 12 pt Arial

Vem kan läsa ansökan?

Din ansökan (inklusive bilagor) betraktas enligt svensk lag som allmän handling, när den har kommit in till oss. Det innebär att vem som helst kan begära ut och ta del av din ansökan. Innan vi lämnar ut ansökningar gör vi alltid en sekretessprövning, men vi får bara dölja information om vi har stöd i offentlighets- och sekretesslagen (2009:400).

Så här ansöker ni

Ni ansöker i Prisma

Ansökan till Formas görs i vårt ansökningssystem Prisma. Ansökan ska fyllas i, för samtliga parter, av den huvudsökande organisationen (medelsförvaltaren).

Om den som lägger in informationen som behövs för ansökan inte har organisationsbehörighet behöver personen ha ett personligt konto i Prisma och bjudas in till ansökan av organisationskontoansvarig.

Observera att det endast är den med organisationsbehörighet/ansvarig som kan registrera (skicka in) en ansökan. Säkerställ därför att den person som har behörighet att registrera och skicka in ansökan är tillgänglig när ansökan ska skickas in och att detta görs i god tid innan utlysningen stänger.

Planera och fyll i er ansökan i god tid innan utlysningen stänger. Om obligatoriska fält saknar information när ansökan skickas in kommer det inte gå att registrera ansökan. Det är möjligt att registrera en ansökan, och sedan ta tillbaka den och registrera den igen obegränsat antal gånger innan utlysningen stänger. När utlysningen har stängt går det inte skicka in, eller lägga till information i en ansökan.

Utlysningen stänger den 3 september 2020 kl. 14.00. Alla ansökningar ska vara registrerade innan denna deadline, inga kompletteringar eller efterregistreringar är tillåtna (om inte särskilt efterfrågade av Formas).

[Ansök om personkonto i Prima](#)

[Ansök om organisationskonto i Prisma](#)

Läs mer på [Formas webb](#) om hur man ansöker i Prisma.

Det här ska er ansökan innehålla

Ansökan ska specificera en centrubeskrivning för fyra år men ha ett åtta-årigt perspektiv. För fortsatt finansiering kommer en kompletterande ansökan att begäras in i slutet av den första fyra-åriga perioden.

Notera att maximalt antal tecken eller filstorlek för flera poster i ansökan har utökats jämfört med många andra utlysningar på Formas.

Ansökan ska innehålla en tydlig beskrivning av centrubildningen under följande delar:

Grundinformation

- Sökt antal månader 48 månader
- Startmånad 1 december 2020. Observera att centrumets startdatum är förvalt i Prisma och inte går att ändra, eftersom medel för de 12 första månaderna kommer att betalas ut under 2020.
- Centrumtitel på svenska Maximalt 200 tecken inklusive mellanslag
- Centrumtitel på engelska Maximalt 200 tecken inklusive mellanslag

- Populärvetenskaplig beskrivning på svenska Maximalt 3 000 tecken, inklusive mellanslag. Den populärvetenskapliga beskrivningen ska kunna användas i Formas projektdatabas där exempelvis allmänheten och media kan ta del av vilka projekt som har finansierats av Formas.
- Sammanfattning på svenska Maximalt 1 500 tecken, inklusive mellanslag. En kortfattad och tydlig beskrivning på svenska av centrumidén och dess potential att bidra till ett hållbart och konkurrenskraftigt livsmedelssystem.
- Sammanfattning på engelska Maximalt 1 500 tecken, inklusive mellanslag. En kortfattad och tydlig beskrivning på engelska av centrumidén och dess potential att bidra till ett hållbart och konkurrenskraftigt livsmedelssystem.

Centrumbeskrivning

Läs bakgrundstexten och utlysningens syfte och inriktning noga. Ta även del av bedömningskriterierna under ”Hur går bedömningsprocessen till” innan ni fyller i centrumbeskrivningen. Adressera alla kriterier i er ansökan och tänk på att ansökan ska specificera en verksamhetsplan och strategi för fyra år men ha ett längre (åtta-årigt) perspektiv.

Följande delar ska finnas beskrivet i ansökan:

Vision och mål (Maximalt 20 000 tecken, inklusive mellanslag)

Beskriv vision och mål med centrumbildningen på kort och lång sikt, samt hur den relaterar till syfte och mål med utlysningen. Var tydlig med vilka utmaningar som er centrumbildning tar sig an samt vilka teman i den strategiska forskningsagendan ”Vägen till ett hållbart och konkurrenskraftigt livsmedelssystem” som därmed adresseras. Samt vilka av forskningsprogrammets målsättningar som verksamheten avser bidra till.

Redogör för den strategiska betydelsen och mervärdet av centrumbildningen för livsmedelssystemet hållbarhet och konkurrenskraft samt hur centrumet möter behov av ny kunskap hos näringsliv, offentliga aktörer och/eller civilsamhället för omställning till ett hållbart och konkurrenskraftigt livsmedelssystem. Centrumbildningens bidrag till omställningen samt förväntat genomslag och betydelse för näringen och den bredare samhällsrelevansen bör tydligt framgå.

Beskriv hur forskningen bidrar till en hållbar utveckling miljömässigt, socialt och ekonomiskt och de globala hållbarhetsmålen i Agenda 2030.

Verksamhet (Maximalt 40 000 tecken, inklusive mellanslag)

Redogör för den planerade forskningens vetenskapliga värde och hur den förhåller sig till internationell forskning i framkant (“state of the art”) (inklusive nyckel referenser som anges i separat fält), samt centrumbildningens betydelse för forskningsområdet/områdena.

Beskriv övergripande den planerade forskningsverksamheten (inklusive preliminära leveranser) med upplägg, teori, metod och genomförande. Adressera grad av nytänkande, originalitet samt

beskriv det tvärvetenskapliga angreppssättet. Ge en översikt av arbetspaketet, hur de kopplar till varandra och hur de ligger i tid i förhållande till varandra samt en riskbedömning kopplat till detta.

Beskriv hur centrumet planerar att jobba med nyttiggörande, implementering och tillämpning av resultat. Vilka intressenter och aktörer samverkar centrumet med för genomslag, nyttiggörande och ökad konkurrenskraft.

Beskriv även kommunikation av centrumet, hur centret ska kommunicera sitt arbete och genom vilka kanaler, med en genomtänkt och målanpassad plan.

Det bör även framgå centrumbildningens potential att bidra till ökad inkludering av olika grupper i samhället i termer av exempelvis jämställdhet och genus, social eller kulturell bakgrund, funktionsvariationer eller ålder.

Bidrag till kunskaps- och kompetensutveckling (Maximalt 40 000 tecken, inklusive mellanslag)

Beskriv hur centret strukturerat och målgruppsanpassat avser arbeta med kunskaps- och kompetensutveckling hos aktörer i systemet både på kort och långsikt.

Beskriv kortfattat de planerade doktorandprojekt som ingår, dess syfte, mål och plan för genomförande. Redogör för upplägg gällande handledarskap och koppling till icke-akademiska organisationer samt synergier och mervärden av projektet inom centrumbildningen.

Beskriv planen för eventuell tvärvetenskaplig forskarskola. Dess tematik, syfte och mervärde inom centrumbildningen. Redogör för organisation, ledning, omfattning och planerade aktiviteter.

Organisation och aktörer (Maximalt 30 000 tecken, inklusive mellanslag)

Beskriv hur nationella aktörers roller och kompetenser tas till vara i gruppens sammansättning för att uppnå centrumets vision och mål. Beskriv de aktörer som ingår och deras roller tydligt, det är viktigt att det framgår hur olika expertis kompletterar varandra.

Redogör för hur centrumet ska organiseras och beskriv ledarskapet samt hur ni planerar arbeta för en effektiv och sammanhållen organisation.

Beskriv vilken roll centrumet kommer att spela, i vilken kontext och i vilket nätverk, så att mervärdet, samverkan och synergier med andra relevanta aktörer, nätverk och noder framgår, nationellt och om så är relevant internationellt.

Beskriv hur organisationen säkerställer att centrumet håller en hög vetenskaplig nivå med forskning i internationell framkant.

Reflektera också kring centrumets sammansättning (nyckelpersoner) utifrån genus och andra sociala kategorier, samt fördelning av inflytande mellan kvinnor och män.

Det bör finnas och framgå av beskrivningen en ambition om hur centrumet, verksamheten och aktörernas engagemang ska utvecklas över tid för att åstadkomma starka och långsiktigt framgångsrika miljöer.

Referenser

Referenser som inkluderats i löpande text under punkterna ovan anges i ett separat fält (5 000 tecken inklusive mellanslag).

Budget och övrig information

Huvudsökande organisation registrerar budget för varje deltagande part i ansökan enligt hur de faktiska, identifierbara kostnaderna förväntas inträffa, per verksamhetsår (det vill säga År 1, År 2 År 3 samt År 4). Observera att medel för de 12 första månaderna kommer att betalas ut till beviljade centrum under 2020, därefter betalas medel ut månadsvis under 2021 till 2023. Medel får nyttjas även under 2024 men inga nya medel betalas ut detta år.

Utlysningen har ett krav på medfinansiering från icke-akademiska parter motsvarande minst 15 procent av den totala finansieringen. Medfinansiering definieras som kvoten mellan egen finansiering + annat stöd privat, och total finansiering. Medfinansiering kan bestå av kontanta medel eller in-kind bidrag i form av arbetstid, infrastruktur eller andra resurser och redogörs för i budgeten.

Centrumets budget redogör du för i Prisma. I Prisma skrivs hela det sökta beloppet ut i svenska kronor. Exempelvis skrivs 1 miljon kronor: 1 000 000.

Information om huvudsökande organisation och varje projektpart

Detta är obligatoriska uppgifter som måste fyllas i per part för samtliga parter i centrumet. Uppgifterna samlas in och fylls i av huvudsökande organisation i Prisma.

- Organisationens namn
- Organisationsnummer
- Adress, postnummer, postort, land
- Årsomsättning (avser universitetets, högskolans, institutets, företagets eller organisationens totala omsättning respektive försäljning under förevarande beskattningsår, anges i siffror exempelvis 3 500 000)
- Balansomslutning (avser summan av tillgångssidan alternativt summan av skulder och eget kapital i ett företags eller organisations balansräkning, anges i siffror exempelvis 5 500 000)
- Antal anställda
- Kontaktperson
- E-post till kontaktperson
- Namn på arbetsplats, adress, postnummer, postort, land där huvuddelen av arbetet kommer att genomföras.

Kostnader

-Personalkostnader

Lön kan sökas till forskare, doktorander och till exempel teknisk personal. Sociala avgifter ska vara inkluderade. Stödberättigande personalkostnader hos företag och annan ekonomisk verksamhet får uppgå till i genomsnitt högst 800 kronor per timme. Universitet, högskola eller forskningsinstitut omfattas inte av denna begränsning. Formas beviljar inte medel till årliga löneökningar. Du kan därför ansöka om medel för löner som gäller vid ansökningstillfället, men inte ansöka om medel som ska täcka in löneökningar. För redan befintliga anställningar ska du ange den lön som gäller

vid ansökningstillfället. Den gäller sedan för samtliga efterföljande år i projektet. För nya anställningar ska du ange den ingångslön som gäller hos medelsförvaltaren. För doktorander tillåts löneökning i enlighet med eventuell lönestege. Det belopp ni kan få beviljat för lön till en enskild forskare, doktorand eller annan personal får aldrig överskrida hundra procent av en heltidsanställning. Det innebär också att någon som redan får fullständig lönefinansiering från någon finansiär, inte kan få ytterligare medel för lön. Forskare som är heltidspensionerade kan inte få finansiering för sin egen lön.

-Utrustning, byggnader och mark

Det belopp du maximalt kan bli beviljad för utrustning och avskrivningskostnader för utrustning är sammanlagt maximalt fem procent av sökt budget.

-Kostnader för konsulter och licenser med mera

För att kostnaderna för konsulter och licenser ska vara stödberättigande krävs att de köps eller licensieras från externa aktörer på marknadsmässiga villkor samt att aktivitet och omfattning framgår av centrubeskrivningen.

-Övriga direkta kostnader

Till övriga direkta kostnader räknas exempelvis förbrukningsartiklar, resor, konferenser och publicering i tidskrifter och databaser som tillämpar öppen tillgång (open access).

-Indirekta kostnader

Universitet, högskola och forskningsinstitut får göra påslag för indirekta kostnader enligt den fullkostnadsprincip som de tillämpar. Övriga projektparter får göra påslag för indirekta kostnader med högst 30 procent på sina stödberättigande personalkostnader. Formas beviljar inte medel för overhead på kostnader som du skriver av för utrustning eller för lokaler.

Finansiering

I ansökan kan fyra typer av finansiering anges:

1. Sökt bidrag från Formas: Anger vilket belopp som söks från Formas inom ramen för utlysningen. Beloppet kan inte överstiga totala kostnader. Om sökt belopp understiger totala kostnader kommer resterande belopp automatiskt räknas ut och redovisas under Egen finansiering.
2. Annat stöd (offentligt): Om medel för relaterade forskningsprojekt har erhållits med finansiering från Formas eller annan offentlig finansiär
3. Annat stöd (privat): Om medel från annat privat företag eller organisation bidrar med finansiering till projektet.
4. Egen finansiering: Om projektparten går in med egen finansiering i centrumet räknas den automatiskt fram i fältet för egen finansiering.

Motivering av personalkostnader i budget

Här specificerar ni den genomsnittliga timkostnaden för budgeterade personalkostnader. Med personalkostnader avses löner inklusive sociala avgifter och andra obligatoriska avgifter kopplade till lön. (Maximalt 500 tecken inklusive mellanslag.)

Budgetspecifikation

Här lägger huvudsökande organisation in ytterligare information där ni förtydligar budgeten i ord. Här anges motiveringen för de overheadkostnader i ansökan ni ska göra enligt praxis för den högskola, universitet eller forskningsinstitut som är projektpart. Övriga projektparter får göra påslag för indirekta kostnader med högst 30 procent på sina stödberättigande personalkostnader. Formas beviljar inte medel för overhead på kostnader som du skriver av för utrustning eller lokaler. Här anger ni också eventuella konsultkostnader och omfattningen på konsultens medverkan. Ange även vilken eller vilka projektparter som står för konsultkostnaderna. Sökande uppmanas att vara tydlig med att beskriva samtliga kostnader i relation till de aktuella aktiviteterna inom centrumet. Om etablering av en forskarskola ingår i centrubildningen ska en beskrivning av finansieringen av denna vara tydlig. Observera att maximalt 2 miljoner kronor per år kan sökas för finansiering av en forskarskola. (Maximalt 9 000 tecken inklusive mellanslag.)

Frivillig budgetbilaga

Eftersom antal tecken för budgetspezifikationen ovan är begränsad finns det en möjlighet att också bifoga en samlad bilaga som förklarar budgeten för centret och de deltagande organisationerna (maximal storlek 4 MB).

Etik

Anges enbart när det är relevant för genomförandet av projektet. Om det finns särskilda etiska aspekter ska de aktuella etiska frågorna och hur de ska hanteras redovisas. Det kan till exempel röra sig om hantering av personuppgifter eller försök på människor eller djur. (Max 4000 tecken inklusive mellanslag.) Läs mer om etik i [Formas allmänna anvisningar](#).

Klassificeringar

Formas använder projektens klassificeringar i analyser och underlag på en övergripande nivå. Klassificeringarna görs genom att den sökande anger ämnesområde, SCB-koder och minst ett globalt hållbarhetsmål som centrumverksamheten kan bidra till. Då det här är en utlysning inom ramarna för det nationella forskningsprogrammet för livsmedel, och en del i genomförandet av den strategiska forskningsagendan "Vägen till ett hållbart och konkurrenskraftigt livsmedelssystem" ber vi er även att ange vilka av agendans vägledande teman och perspektiv er ansökan adresserar.

- **Ämnesområde**

Välj centrumverksamhetens ämnesområde och lägg till en underrubrik.

- **SCB-kod**

Välj sedan minst en SCB-kod med två undernivåer som skapar den sammanslagna koden.

- **Globala målen för hållbar utveckling**

Välj minst ett och max tre av de Globala målen för en hållbar utveckling som passar centrumets forskning och övrig verksamhet bäst. Vid val av fler än ett mål ska målen anges i prioriteringsordning. Det mål som är mest relevant för centrumets verksamhet anges i den första rutan. För mer information om målens innebörd se [här](#).

- **Nyckelord**

Ange också minst ett och max tre nyckelord som beskriver centrumverksamheten. Välj det som ligger närmast era projekt, även om det inte passar helt in på det område du är verksam inom.

- **Teman och perspektiv i forskningsagendan [Vägen till ett hållbart och konkurrenskraftigt livsmedelssystem](#)**

Ange vilket eller vilka teman, samt de av agendans perspektiv, som er centrumbildning adresserar. Kategoriseringen bör baseras på det direkta syftet med er centrumbildning och planerad forskningsverksamhet samt den förväntade tillämpningen av era resultat. Observera att er centrumbildning ska adressera ett eller fler av agendans teman samt att det är obligatoriskt att inkludera perspektivet Kunskaps- och kompetensutveckling. Ytterligare perspektiv är frivilligt att adressera.

Bilagor

Obligatoriska bilagor

- Ett intyg från huvudsökande organisation som styrker värdskapet, bekräftar centrumbildningens prioritet och relevans för organisationen samt intygar att nödvändiga resurser ställs till förfogande ska bifogas ansökan (max 4 MB). Intyget ska vara undertecknat av rektor eller motsvarande.
- Intyg från ingående parter (akademiska så väl som icke-akademiska) som styrker organisationens aktiva deltagande och engagemang i centrumsatsningen, samt eventuell medfinansiering ska bifogas ansökan som en samlad pdf-bilaga (max 4 MB). Intyget ska vara undertecknat av prefekt, GD, VD eller motsvarande.
- CV för medverkande parter läggs till i ansökan som en samlad pdf-bilaga om max 10 MB (rekommenderad längd per CV är max 2 A4-sidor). Det går alltså inte att länka till redan inlagda CV:n via Prisma, vilket ofta är möjligt i utlysningar av stöd till forskningsprojekt. Detta är för att en likvärdig bedömning av ansökningar och CV:n från olika typer av organisationer ska kunna göras.

Ett CV bör innehålla:

- Utbildningar
 - Anställningar
 - Övriga relevanta meriter som är viktiga för att styrka kompetenserna hos de medverkande parterna.
- Publikationslista för parter där detta är tillämpligt, bifogas av medelsförvaltaren som PDF (max 4 MB). Ange vilken part som publikationslistan avser.

Frivilliga bilagor

Behövs figurer, bilder eller tabeller för att beskriva centrumverksamheten kan dessa laddas upp som "Bilaga J: Illustrationer". Bilagan är frivillig. Maximalt en bilaga (PDF om max 8 MB) kan laddas upp.

Efter ni har lämnat in er ansökan

Först kontrolleras om er ansökan ligger inom Formas ansvarsområden och inom utlysningens ramar. Gör den det går den vidare till en beredningsgrupp för bedömning. Om den inte gör det, avslås den. En ansökan kan också avslås om den innehåller formella fel eller är ofullständig, det vill säga brister i den information som krävs i ansökningsformuläret eller bilagan.

Hur går bedömningsprocessen till?

Alla ansökningar bedöms av en extern internationell beredningsgrupp. Ansökan bedöms utifrån det som finns beskrivet i ansökan. Därför är det viktigt att ansökan är så tydligt som möjligt i sitt innehåll och att all viktig och relevant information finns med.

Beredningsgruppen utgörs av både aktiva forskare och personer verksamma utanför akademien med kompetens att bedöma ansökans relevans. Beredningsgruppen utses av Formas. Varje ansökan läses och bedöms av minst fyra granskare. De topprankade centrumansökningarna kommer att bli inbjudna till en intervju under slutet av oktober (preliminärt 20-21 oktober 2020) hos Formas där delar av beredningspanelen intervjuar projektparterna.

Ett portföljtänk kommer att tillämpas i beredningen och Formas strävar efter att finansiera komplementära centrumbildningar, även med hänsyn till pågående centrumsatsningar finansierade av andra forsknings och innovationsfinansierare i närtid.

Ingen diskriminering får förekomma i bedömningen av ansökningarna, exempelvis på grund av kön.

Ansökningarna bedöms utifrån följande kriterier

Notera att kriterierna skiljer sig från de kriterier som beskrivs på Formas hemsida. Samtliga kriterier ska adresseras i ansökan och de sökande uppmanas att klart och tydligt relatera ansökan till dessa kriterier. Varje kriterium kommer att poängsättas av beredningsgruppen på en skala 1–7, där 1 är lägst och 7 är högst. Alla kriterier är lika viktiga.

Relevans

- Överensstämmelse i omfattning och inriktning jämfört med utlysningens syfte och mål
- Förväntade bidrag till valda teman samt övergripande målsättningar för det nationella forskningsprogrammet för livsmedel och forskningsagendan *Vägen till ett hållbart och konkurrenskraftigt livsmedelsystem*
- Den planerade forskningsverksamheten i relation till internationell forskning i framkant ("state of the art")

- Möter långsiktiga och strategiskt viktiga behov hos näringsliv, offentliga aktörer samt civilsamhället för omställning till ett hållbart och konkurrenskraftigt livsmedelssystem
- Relevans för hållbar utveckling, miljömässigt, socialt och ekonomiskt och de globala hållbarhetsmålen i Agenda 2030

Potential

- Vetenskaplig kvalitet, grad av nytänkande, originalitet samt av tvärvetenskapligt angreppssätt
- Långsiktigt genomslag och lösningar som bidrar till omställning mot hållbara och konkurrenskraftiga livsmedelssystem
- Bidra till ökad kunskap- och kompetensutveckling hos aktörer i livsmedelssystemet på kort och lång sikt (inklusive potentialen i tvärvetenskapliga forskarskolor där så är relevant)
- Potential till att bidra till ökad inkludering av olika grupper i samhället i termer av exempelvis jämställdhet och genus, social eller kulturell bakgrund, funktionsvariationer eller ålder
- Centrumets mervärde, samverkan och synergier med andra relevanta aktörer, nätverk och noder

Genomförande

- Kvalitet och rimlighet i plan för forskningsaktiviteter inklusive doktorandtjänster och forskarskola där så är relevant
- Ändamålsenlig plan för implementering och tillämpning av resultat
- Välutvecklad och målgruppsanpassad plan för kunskap- och kompetensutveckling i hos aktörer i livsmedelssystemet på kort och lång sikt
- Välutvecklad och målgruppsanpassad plan för kommunikation av centrumets aktiviteter
- Tidsplan och budget i förhållande till upplägg och förväntade resultat
- Vision och strategi stödjer långsiktigt stark centrumverksamhet
- Omfattning och värde av synergier och samverkan med andra nationella och internationella aktörer, nätverk och noder

Organisation/aktörer

- Ledarskap och organisation i centrumet i relation till sammansättning av aktörer, planerad verksamhet och uppsatta målsättningar.
- Tillgång till kompetenser, resurser och erfarenheter hos parterna och hur dessa kompletterar varandra
- Samlar nationell kompetens (akademi/institut, näringslivs- och/eller offentliga organisationer) för att bedriva ett starkt och framgångsrikt centrum

- Sammansättning (nyckelpersoner) utifrån genus och andra sociala kategorier, samt fördelning av inflytande mellan kvinnor och män (organisatoriskt och ekonomiskt)
- Ambition och engagemang från deltagande parter (akademi/institut, näringslivs- och/eller offentliga organisationer)
- Förmåga att sprida, nyttiggöra och utveckla den kunskap och de idéer som genereras

Beslut om bidrag

Formas forskarråd förväntas fatta beslut om vilka centrum som beviljas bidrag den 18 november 2020. Besluten offentliggörs senast dagen efter på Formas webbplats och kommuniceras i Prisma. Beslut om bidrag kan ej överklagas.

Återrapportering och utvärdering av beviljade centrum

Samtliga beviljade centrum ska återrapporteras till Formas genom ekonomiska rapporter och verksamhetsberättelse i enlighet med kontraktet som skrivs efter beslut. Centrumen kommer att utvärderas efter tre- respektive fem års verksamhet. En utförlig beskrivning av hur utvärderingen kommer att genomföras redovisas i en separat utvärderingsplan, vilken kommer att finnas som bilaga till beslutet vid eventuell finansiering. Verksamhetsuppföljningen syftar till att följa och stötta centrumbildningen i utvecklingen mot de förväntningar som finns i utlysningens syfte och inriktning, samt blir underlag för kommande utvärdering. Utvärderingen efter år tre och fem ligger till grund för ansökan om fortsatt finansiering.

[På Formas webbplats går det att läsa mer om rapportering.](#)

Formas kan komma att ställa krav på hur centrumen ska redovisa vad gäller innehåll och resultat för att möjliggöra spridning och nyttiggörande. Detta kommer att framgå av beslutet till centrumen vid eventuell finansiering. Formas kan också komma att ställa krav kring deltagande i konferenser och liknade för att skapa synergier och plattformar för lärande och kunskapsutbyte.

Öppen tillgång till publikationer och forskningsdata (Open Access)

Resultat från forskning finansierad av Formas ska publiceras med öppen tillgång (open access). [Läs mer om våra krav på öppen tillgång till forskningsresultat och data.](#)

De centrum som beviljas finansiering ska dessutom ta fram en datahanteringsplan för den data som produceras i projekten. Planen ska inte skickas in till Formas men centrumet ska på förfrågan kunna uppvisa planen. Vi rekommenderar att du följer det förslag för en vad datahanteringsplan ska innehålla som tagits fram av Science Europe. Du kan läsa mer om förslaget i rapporten [Practical Guide to the International Alignment of Research Data Management \(pdf\)](#)

Genom att signera våra bidragsvillkor intygas att en datahanteringsplan kommer att finnas innan forskningen påbörjas och att den underhålls.

SweCRIS

Formas överför information om beviljade bidrag till SweCRIS, en nationell databas över bidragsfinansierad forskning som inrättats på uppdrag av regeringen.

Stöd och genvägar

- [Prisma](#)
- [Prisma användarstöd och support](#)
- [Etikpolicy](#)

Webbinarium om utlysningen

Fredagen den 17 april kl. 10.00-11.30 hålls ett webinarium om utlysningen med möjlighet att ställa frågor. Webbinariet går också bra att se i efterhand. Den 14 maj (preliminärt datum) planeras för ytterligare ett webinarium med ambitionen att bidra till ”match-making” mellan aktörer som är intresserade av utlysningen.

Kontaktinformation

Jessica Ekström

För frågor om utlysningens innehåll

Telefon: + 46 (0) 775 41 42

e-post: jessica.ekstrom@formas.se

Erika Ax

För frågor om utlysningens innehåll

Telefon: + 46 (0) 775 40 26

e-post: erika.ax@formas.se

Pernilla Hjerth Elgström

För administrativa frågor och frågor om Prisma

Telefon: +46(0)72 718 94 49

e-post: pernilla.hjerthelgstrom@formas.se

Johan Hansson

För frågor om budget och finansiering och stöd till företag

Telefon: +46(0)8-775 40 54

e-post: johan.hansson@formas.se