

”Formas främjar framstående
forskning för hållbar utveckling”

Årsredovisning 2005



Dnr 11.1/2006-0011

ISBN 91-540-5963-1

Formas Rapport 1:2006

Innehåll

Inledning	5
Forskning och utveckling	7
Måluppfyllelse	7
Verksamhetsgren forskningsstöd	11
Vetenskaplig kvalitet och relevans	11
Internationellt perspektiv	11
Förnyelse, kraftsamling och profilering	11
Biologisk mångfald och ekologiskt hållbar utveckling	12
Mång- och tvärvetenskaplig forskning	13
Unga forskare	13
Jämställdhet	14
Genusperspektiv i forskningen	14
Internationellt forskningssamarbete	15
Ansökningsbehandling	18
Forskningsmedlens fördelning	20
Verksamhetsgren forskningsinformation	23
Verksamhetsgren strategi och analys	27
Strategi	27
Utvärderingar	27
Regeringsuppdrag	28
Analys	29
Övriga uppdrag	31
Organisation	37
Bokslutsdokument	41
Resultaträkning	41
Balansräkning	42
Redovisning mot anslag	43
Finansieringsanalys	44
Redovisningsprinciper och noter	45
Sammanställning över väsentliga uppgifter	52
Beslut om årsredovisning	53



Inledning

Det har nu gått ett år sedan stormen Gudrun över en natt svepte bort en årsavverkning skog på en yta av Ölands storlek. Vi fick en tydlig påminnelse om att den svenska naturen och samhället är intimt förknippade med och påverkas av de globala vädersystemen. Stormens följdverkningar visar på sambanden mellan klimatet, naturmiljöerna och våra samhällssystem, vilka alla är viktiga områden för Formas. Vi fick också bekräftelse på att fortsatt forskning inom våra ansvarsområden är viktiga för att möta nuvarande och framtida utmaningar och för att åstadkomma en hållbar samhällsutveckling.

Under året presenterades forskningspropositionen FORSKNING FÖR ETT BÄTTRE LIV och glädjande nog kunde vi konstatera att forskning för en hållbar utveckling hamnat högt på agendan. Det innebar en välbehövlig förstärkning till Formas forskningsområden, som innefattar flera av våra största basnäringar, men också frågor om hur vi ska möta kraven på tillväxt, konkurrens från andra länder och klimatförändringar utan att förlora i produktivitet och mångfald. Förvånande och nedslående var beslutet om att Formas inte längre förfogar över särskilda medel för energiforskning. Formas avsikt är ett fortsatt samarbete med Statens energimyndighet (STEM) kring energiforskningsfrågorna.

Inom EU har en intensiv verksamhet pågått med planering av det sjunde ramprogrammet för forskning. Budgeten har tyvärr hamnat på en betydligt lägre nivå än vad som aviserades, vilket kanske inte var alldeles oväntat. Formas har deltagit aktivt i framtagandet av nya prioriterade områden och kan glädjande nog konstatera att vissa av våra viktiga forskningsfrågor har fått en mer framskjuten plats än i det föregående ramprogrammet.

2005 har varit händelserikt och spännande, med många nya erfarenheter av olika satsningar och samarbeten inom ramen för forskningsfinansiering och forskningsinformation. Formas fick också en ny styrelseordförande med Göran Enander som tillträdde den 1 januari 2005. Slutligen vill jag å Formas vägnar rikta ett varmt tack till alla engagerade ledamöter i våra beredningsgrupper som utträttat ett stort arbete i att bedöma de forskningsansökningar som konkurrerar om våra alltför otillräckliga medel.

Stockholm i februari 2006

Lisa Sennerby Forsse
Huvudsekreterare



Resultatredovisning

Forskning och utveckling

För verksamhetsområde Forskning och utveckling skall den statliga organisationen för forskningsfinansiering vara ett effektivt verktyg för att främja de forskningspolitiska målsättningarna, stärka det svenska systemet för forskning och utveckling samt öka forskningens bidrag till Sveriges internationella konkurrenskraft och en hållbar samhällsutveckling.

Enligt regleringsbrevet är Formas verksamhet indelad i tre verksamhetsgrenar

- *forskningsstöd,*
- *forskningsinformation,*
- *strategi och analys.*

Måluppfyllelse

Forskningsrådet för miljö, areella näringar och samhällsbyggande ska enligt regeringens uppdrag stödja forskning vid universitet, högskolor och forskningsinstitut som uppfyller höga krav på vetenskaplig kvalitet. Forskningen ska också, där så är tillämpligt, vara relevant för berörda samhällssektorer. Rådet ska svara för grundläggande forskning på initiativ av forskare och för strategiska program där sektors- och/eller samhällsrelevansen står i centrum. Initiativ till särskilda satsningar ska tas inom angelägna områden med speciell uppmärksamhet mot mång- och tvärvetenskaplig forskning. Rådet ska även arbeta för att samverka med andra forskningsfinansiärer och med näringslivet kommer till stånd.

Initiativ till forskning för att öka kunskapen om sådana aspekter som gagnar en hållbar samhällsutveckling och samtidigt bidrar till ekonomisk tillväxt ska tas. Ytterst handlar det om att ta fram mera kunskap om ekosystemens tillstånd och funktion samt om förutsättningar för att anpassa samhället till nya behov och krav. Forskningen som stöds ska bidra till att sektoriella utvecklingsmål kan uppnås, skapa samband och samarbete mellan forskningsutförare och användare av forskningsresultat samt också främja internationellt samarbete.

Behovet av mångfald och möjligheten att pröva nya idéer inom forskningen tillgodoses genom att utlysa medel som inte är programbundna. Under 2005 har en öppen utlysning av forskningsmedel genomförts för projektansökningar inom samtliga ansvarsområden. För att stimulera forskarsamverkan över disciplinränsar har särskilda medel avsatts för mång- och tvärvetenskapliga projektansökningar. Utöver den ordinarie utlysningen har även ett antal riktade utlysningar inom särskilt prioriterade områden genomförts. Ansökningstrycket är alltså högt och i genomsnitt har endast sexton procent av ansökningarna kunnat beviljas.

Tidigare tagna initiativ för att öka andelen samfinansierade utlysningar med näringslivet och andra forskningsfinansiärer bedöms som framgångsrika.

Under 2005 har det tidigare ingångna samarbetet mellan Formas och Byggsektorns InnovationsCenter (BIC) resulterat i gemensamma utlysning-

Återrapporteringskrav: Rådet skall redovisa en samlad bedömning av hur rådets verksamhet bidragit till målet för verksamhetsområdet.

ar av forskningsmedel inom bygg- och samhällsplaneringssektorn. Ett annat samarbete under året har varit en gemensam utlysning där Formas, Samefonden och Svenska samernas riksförbund tillsammans avsatt två miljoner kronor per år under 2005-2007 i ett program för tillämpad forskning inom rennäringens område.

I samarbete med livsmedelsindustrin, Svensk dagligvaruhandel, VINNOVA och Stiftelsen lantbruksforskning (SLF) har medel satsats för att stödja kunskapsuppbyggnad och kunskapsspridning inom livsmedelsområdet. Satsningen omfattar totalt arton miljoner kronor under perioden 2004-2006, och fokuserar på faktorer som påverkar konsumenternas uppfattning om livsmedel, köpbeteende och val av livsmedel.

Inom Formas ansvarsområden finns behov att utveckla stödformer för att främja starka forskningsmiljöer. Att skapa och upprätthålla starka, internationellt konkurrenskraftiga, forskningsmiljöer kräver samverkan inom det forskningsfinansierande systemet men också med universitet och högskolor. Formas har bedömt det angeläget att främja de mest excellenta forskningsmiljöerna och har därför utlyst 125 miljoner kronor till starka forskningsmiljöer under en femårsperiod. Intresset från forskarsamhället var stort och under året har fem sådana grupper tilldelats medel om vardera fem miljoner kronor per år.

Formas uppfyller ställda krav på samverkan genom att delta i och ta initiativ till dialog med övriga forskningsråd, för att reda ut viktiga principfrågor och gränsdragningar mellan myndigheterna, vilket sker fortlöpande inom olika samverkansgrupper. Rådet har också, tillsammans med andra finansörer på uppdrag av regeringen, utarbetat förslag till ett nationellt forskningsprogram för skoglig forskning. Därutöver har Formas låtit genomföra en kunskapsanalys över forskning om biologisk mångfald som inlämnats till regeringen.

Formas har ansvar för att öka forskningens bidrag till Sveriges internationella konkurrenskraft. Detta uppfylls genom aktiv medverkan inom skilda delar av det internationella nätverket. Inom det nordiska samarbetet deltar Formas i Nordiska Ministerrådets olika kommittéer, särskilt inom sektorerna jord- och skogsbruk, fiske och livsmedel samt också i det nyligen upprättade forskningsrådet NordForsk. Även inom byggsektorn pågår diskussioner om att utveckla och stimulera nordiskt samarbete exempelvis inom forskarutbildningen.

Inom EU-samarbetet har Formas deltagit med stöd till forskare för utvecklande av ansökningar till det sjätte ramprogrammet i de utlysningar som hittills genomförts. Stödet har avsett sådana forskare/grupper som haft ambitionen att vara koordinatörer alternativt ha en betydande roll i ett kluster av internationella partners. Under 2005 har Formas medverkat i förberedelsearbetet inför EUs sjunde ramprogram för forskning genom deltagande i olika rådgivande grupper av relevans för områdena miljö, areella näringar och samhällsbyggande.

Det formella ansvaret att representera Sverige sker bland annat i form av ledamotskap i olika programkommittéer i EUs sjätte ramprogram. Formas har ansvarat för delar av samarbetet inom IEA/OECD rörande energifrågor i byggd miljö. Sveriges medlemskap i International Institute for Applied Systems Analysis (IIASA) representeras av Formas.

I en alltmer globaliserad värld krävs mer kunskap bland annat om de viktigaste globala miljöhoten. Dessa kräver stora internationella satsningar och ett utvecklat forskningssamarbete mellan länder. Formas har bidragit till uppfyllandet av Johannesburgsdeklarationen om forskning för en globalt

hållbar utveckling, bland annat genom en gemensam utlysning på tjugo miljoner kronor under två år tillsammans med Sida/SAREC. Satsningen syftar till att stödja och öka samverkan mellan svenska forskare och forskare i u-länder. Därutöver har Formas, tillsammans med övriga forskningsråd, fortsatt medverkat i utvärdering av ansökningar inom ramen för Sida/SARECs forskningsprogram Swedish Research Links (Sydafrika och Asien).

Formas ansvar att föra ut forskningsresultat till relevanta målgrupper har resulterat i en rad engagemang. Här ingår bidrag till och deltagande i olika nationella och internationella konferenser och seminarier, utgivning av publikationer, presskontakter med mera. Förutom kontinuerlig utgivning av Formas tidskrifter har tre nya debattböcker utgivits i serien FORMAS FOKUSERAR. Medieaktiviteter, konferenser och seminarier genomförs också kontinuerligt. Webbplatsen utvecklas och förbättras och genom samverkan med andra webbportaler publiceras och sprids forskningsresultat. Det är vår bedömning att dessa aktiviteter på ett positivt sätt bidrar till att sprida forskningsresultaten till näringsliv och allmänhet samt också utgör underlag till beslutsfattare inom olika delar av samhällsorganisationen.

Formas roll som huvudfinansiär för forskning inom områden som berör några av Sveriges viktigaste basnäringar medför en ständig översökning av medel och innebär att många vetenskapligt excellenta och relevanta forskningsansökningar inte kan finansieras. Enligt forskningspropositionen FORSKNING FÖR ETT BÄTTRE LIV 2004/05:80, tilldelas Formas en ökning på 180 miljoner kronor fram till och med 2008. Detta är en positiv utveckling men inte tillräcklig för att uppnå en skäligen beviljningsnivå av ansökningarna.

De verktyg som står till buds för att stödja framstående forskning av hög vetenskaplig kvalitet säkerställs bland annat genom det stora antal sakkunniga som deltar i ansökningsprocessen. Formas har genomfört stora forskningssatsningar på bland annat starka forskningsmiljöer, biologisk mångfald, ekologiskt hållbar utveckling och mång- och tvärvetenskaplig forskning, vilket varit rådets sätt att bidra till regeringens ambition att stärka det svenska forskningssystemet och öka den internationella konkurrenskraften och en hållbar samhällsutveckling.

Det är vår bedömning att erhållna uppdrag genomförts på ett tillfredsställande sätt och att vi har kunnat bedriva verksamheten i enlighet med givna instruktioner.



Verksamhetsgren forskningsstöd

Forskningen som stöds skall vara av högsta vetenskapliga kvalitet och av relevans för rådets ansvarsområden.

Vetenskaplig kvalitet och relevans

Bedömning och prioritering av forskningsansökningar sker i beredningsgrupper. Under 2005 har Formas haft totalt arton ordinarie beredningsgrupper. Därutöver har tillfälliga grupper inrättats för att bedöma ansökningar inom särskilda riktade utlysningar. Forskningens kvalitet säkras genom att anlita sakkunniga med hög vetenskaplig kompetens. Varje grupp består av cirka sex till tio aktiva forskare med docent- eller professorskompetens. I de grupper som behandlar behovsmotiverad forskning ingår också en eller ett par ledamöter som representerar avnämarna, det vill säga myndigheter, organisationer eller företag.

Internationellt perspektiv

Andelen utländska ledamöter i beredningsgrupperna har ökat markant sedan 2001. Under 2005 var trettiofyra procent av ledamöterna från andra länder, främst de nordiska länderna, jämfört med 2004 då andelen var tjugofyra procent. Detta har varit en medveten satsning i syfte att säkerställa att ansökningarna bedöms i ett internationellt perspektiv.

Enligt riktlinjerna för beredningsgruppernas arbete ska varje ansökans vetenskapliga kvalitet och relevans bedömas. Med vetenskaplig kvalitet avses frågeställningens vikt och nyhetsvärde, valet av metodik och den sökandes kompetens. I detta ligger också en bedömning av hur frågeställningen och forskargruppen förhåller sig till den internationella forskningsfronten. Publicering i internationella vetenskapliga tidskrifter med peer review eller motsvarande är en viktig faktor i bedömningen av den sökandes kompetens.

Förnyelse, kraftsamling och profilering

Forskningens förnyelse är en självklarhet och en del av forskningens väsen. En forskare som vill följa den internationella forskningsfronten måste ständigt förnya sig. Forskningsproblemen formuleras huvudsakligen av de forskare som söker medel. Denna "bottom up" princip, i kombination med den hårda konkurrensen, borgar för att forskarna ständigt förnyar sig för att ligga i eller nära den internationella fronten.

Ett viktigt medel att främja förnyelsen i forskningen är också riktlinjerna för beredningsgruppernas arbete. Där anges bland annat att viktiga aspekter hos en projektidé är dess nyhetsvärde och originalitet. Det framhålls också att nya idéer och djärva hypoteser ska beaktas positivt i gruppernas bedömning. Ett annat sätt att verka för förnyelse i forskningen är en relativt hög omsättning på ledamöterna i beredningsgrupperna. Numera kan en ledamot medverka i beredningsarbetet i högst fyra år mot tidigare sex.

Inom ramen för behovsmotiverad forskning genomförs ibland särskilda riktade utlysningar, i många fall tillsammans med en eller flera andra finan-

Återrapporteringskrav: Rådet skall redovisa

-hur rådet har arbetat för att säkra den vetenskapliga kvaliteten och relevansen i den forskning som stöds,

-hur rådet har säkerställt att den forskning som rådet stöder bedöms i ett internationellt perspektiv,

-hur behovet av förnyelse, kraftsamling och profilering inom angelägna forskningsområden samt utförda utvärderingar har påverkat fördelningen av forskningsstödet, samt

-vilka forskningsprogram som rådet finansierar till stöd för ekologisk hållbar utveckling samt hur rådet i övrigt stödjer forskning för ekologisk hållbar utveckling och biologisk mångfald.

siärer som representerar något avnämning. Dessa beskrivs under avsnittet Samverkan mellan forskningsaktörer. Samarbeten av detta slag borgar för en hög samhällsrelevans i den forskning som finansieras och det optimerar också användningen av samhällets forskningsresurser genom att samla finansärer med gemensamma intressen.

Formas styrelse har under året fattat beslut om stöd till starka forskningsmiljöer (Formel-Exc). Syftet har varit att utveckla internationellt konkurrenskraftiga och strategiskt viktiga forskningsmiljöer som gagnar berörda näringar och en hållbar samhällsutveckling. Fem bidrag om tjugofem miljoner kronor har under preliminärt en femårsperiod beviljats. Efter de tre första åren kommer en utvärdering att ske inför de avslutande åren.

Satsningen innebär mycket av förnyelse för Formas. Stödformen är ny och aldrig tidigare har enskilda forskargrupper erhållit så stora bidrag från rådet. Ansökning och bedömning skedde i två steg. I ett första steg inkom etthundratre ansökningar, vilka bedömdes av cirka tvåhundra utländska sakkunniga från drygt tjugo länder. I ett andra steg bedömdes nitton ansökningar av ca femtio sakkunniga från tio länder. Den slutliga prioriteringen gjordes sedan av en internationell panel.

Biologisk mångfald och ekologiskt hållbar utveckling

Regeringens särskilda satsning på forskning om biologisk mångfald har permanentats från och med 2005. I samband med 2004 års ordinarie utlysning välkomnades därför projektansökningar inom området. Under året har styrelsen beslutat om nya projekt omfattande fyrtiofem miljoner kronor för perioden 2005-2007. Under året har Formas finansierat projekt inom biologisk mångfald omfattande drygt 60 miljoner kronor.

Formas har också utarbetat en kunskapsöversikt över forskning om biologisk mångfald som relaterar till de av riksdagen fastställda målen för miljö kvalitet samt till de internationella åtaganden som Sverige gjort. Resultaten från kunskapsöversikten redovisas under avsnittet Strategi och analys.

En av Formas viktigaste uppgifter är att främja forskning om ekologiskt hållbar utveckling i samhället. En tidigare genomgång (2004) av de projekt som finansieras visar att minst sjuttiofem procent av projekten har den ekologiska dimensionen av hållbar utveckling i fokus. Övriga projekt har ofta inriktning på den sociala eller ekonomiska dimensionen av hållbar utveckling. Formas finansierade forskning under 2005 inom ekologiskt hållbar utveckling efter särskilda riktade utlysningar enligt följande (tkr):

• <i>Ekologisk produktion</i>	23 000
• <i>Klimat</i>	10 000
• <i>Marin miljö</i>	10 000
• <i>Miljötoxikologi</i>	10 000
Summa	53 000

Forskningen inom områdena biologisk mångfald och ekologiskt hållbar utveckling har under året finansierats med cirka 113 miljoner kronor.

Mång- och tvärvetenskaplig forskning

Den forskning som stöds ska bidra till en hållbar utveckling av samhället. Frågor kring denna utveckling är ofta systemövergripande och kräver bredare grepp än enskilda discipliner förmår att ta. Formas arbetar därför för att åstadkomma mång- och tvärvetenskaplig forskning inom sina ansvarsområden. För att belysa samspel och konflikter mellan ekologiska, ekonomiska och sociala aspekter behöver forskningen organiseras på nya sätt.

Mång- och tvärvetenskapliga ansökningar har tidigare behandlats i ett två-stegsförfarande inom den ordinarie utlysningen. Det har då framkommit att ansökningarna inte alltid kunnat ges en adekvat behandling inom ramen för den ordinarie beredningsorganisationen. Under året gjordes därför en särskild utlysning med en särskild beredningsmodell för mång- och tvärvetenskapliga projekt, samtidigt som budgeten i det närmaste fördubblades.

Intresset var stort och 139 ansökningar inkom. Femton nya projekt och två fortsättningsprojekt beviljades väl fördelat över Formas ansvarsområden. Antalet ansökningar har ökat från föregående år och volymen beviljade medel (inkl. fortsättningsanslag) har ökat från fyrtiofem till femtioåtta miljoner kronor – en ökning med trettio procent.

Uppföljning av forskningsstödet till mång- och tvärvetenskaplig forskning sker dels genom ordinarie uppföljning av projektstöd dels genom internationella utvärderingar av särskilda områden, i likhet med vad som gäller för uppföljning av annat forskningsstöd. Formerna för uppföljning utvecklas kontinuerligt inom ramen för ordinarie utvecklingsarbete.

Unga forskare

Att stödja rekryteringen av forskare via stöd till doktorandprojekt och att möjliggöra nya doktorers fortsatta karriär inom forskningen i form av till exempel postdoktorala stipendier och anställningar som forskarassistent är viktiga fundament i forskningens förnyelse.

Cirka hundra, eller knappt hälften, av de nya projekt som under 2005 beviljades forskningsmedel innehöll en doktorand med minst femtio procent deltagande. Cirka femtio, eller ungefär en fjärdedel av de beviljade projekten, hade en yngre forskare som huvudsökande och projektledare. Med yngre forskare avses en person som har disputerat under de senaste fem åren. Cirka trettio beviljade projekt avsåg anställning som forskarassistent. Åldersfördelningen bland projektledare framgår av diagrammet.

Formas finansierar ett antal postdoktorala stipendier, som riktar sig till yngre forskare. Doktorsexamen ska ha avlagts högst tre år före ansöknings-tillfället. Stipendierna ger möjlighet för unga forskare att vistas vid utländskt universitet eller forskningsinstitut. I vissa fall kan även svenskt universitet eller forskningsinstitut komma ifråga. Intresset var stort i årets utlysning och totalt inkom 103 ansökningar (78 år 2004) med jämn könsfördelning. Ansökningarna täckte de flesta av Formas områden. Totalt beviljades 21 stipendier, vilket är en fördubbling jämfört med 2004. Mest frekventa resmål var Nordeuropa och Nordamerika, medan fyra stipendiat ska göra sitt postdoktorala år i Sverige.

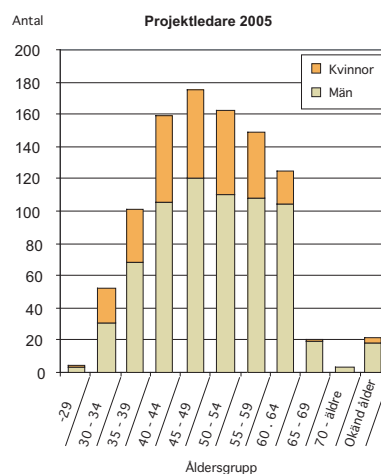
Återrapporteringskrav: Rådet skall redovisa

- hur mång- och tvärvetenskapliga projekt hanterats i rådets beredningsorganisation och hur beredningsorganisationen utvecklats i detta avseende,

- vilka särskilda initiativ som tagits för att främja mång- och tvärvetenskaplig forskning, samt

- hur rådet utvecklat sin uppföljning av forskningsstödet för att kunna följa och bedöma omfattningen av stödet till mång- och tvärvetenskaplig forskning.

Återrapporteringskrav: Rådet skall redovisa hur och i vilken omfattning rådet bidragit till att ge unga och nydisputerade forskare möjlighet att fortsätta sin forskarkarriär. Av återrapporteringen skall även framgå åldersfördelningen för mottagare av rådets projektmedel och anställningar.



Återrapporteringskrav: Rådet skall redovisa och kommentera sina insatser i förhållande till målet. Av redovisningen ska framgå:

- könsfördelningen inom rådets beredningsorganisation och antalet prioriteringskommittéer där det ena könets representation understiger 40 procent,
- könsuppdelad statistik om forskningsansökningar, beviljningsgrad och forskningsstödets fördelning, samt
- vilka framtida insatser rådet planerar utifrån en analys av hinder och möjligheter för ökad jämställdhet.

Jämställdhet

En av målsättningarna i jämställdhetsarbetet är att uppnå en jämn fördelning mellan män och kvinnor i beredningsgrupper och bland aktiva forskare. I de ordinarie beredningsgrupperna var under 2005 andelen kvinnor som helhet fyrtiofyra procent.

Andel kvinnliga ledamöter i ordinarie beredningsgrupper

År	2005	2004	2003
Procent	44	40	40

Tre beredningsgrupper, Miljörelaterad toxikologi, Skogsbruk och Information, hade en andel kvinnor som låg strax under fyrtio procent (37,5 procent). I beredningsgrupp Livsmedel var andelen män 29 procent. Sju av de arton ordinarie beredningsgrupperna hade kvinnor som ordförande, det vill säga 39 procent, vilket var två grupper fler än förra året. Bland gruppernas vice ordföranden är det idag avsevärt fler kvinnor än män (75 procent).

Enligt riktlinjerna för beredningsgruppernas arbete får ingen diskriminering göras på grund av till exempel kön. Ansökningarnas kvalitet ska avgöra vilken sökande som beviljas medel. Endast om två eller fler ansökningar bedöms ha lika kvalitet ska den sökande som tillhör underrepresenterat kön ges företräde.

Andelen ansökningar med kvinnor som huvudsökande var 32 procent i årets ordinarie utlysning. Andelen projekt med kvinnor som huvudsökande som beviljades medel var 34 procent. Kvinnor och män var således ungefär lika framgångsrika i konkurrensen om forskningsmedel. Så har också varit fallet under tidigare år. Andelen ansökningar med kvinnor som huvudsökande har successivt ökat något sedan Formas tillkomst 2001.

Andel sökta respektive beviljade projekt med kvinnor som huvudsökande

År	2005	2004	2003
Sökta projekt, procent	32	32	29
Antal beviljade, procent	34	32	29

De fortsatta åtgärderna kommer främst att inriktas på att ytterligare något öka andelen kvinnor bland ordförandena i beredningsgrupperna. Den höga andelen kvinnor i gruppen vice ordföranden och den nu tillfredställande andelen kvinnor bland ledamöterna ger goda förutsättningar att inom en snar framtid uppnå en jämnare könsfördelning bland ordförandena. Det finns också några beredningsgrupper där könsfördelningen fortfarande behöver justeras något.

Andelen projekt med doktorander och postdoktorala stipendier med kvinnliga sökanden har varit förhållandevis hög. Under senare år har dock uppmärksamats en tendens att andelen kvinnliga sökanden avtar något vid exempelvis tillsättning av högre anställningar vid universitet och högskolor. Tendensen är bekymmersam och Formas planerar att genomföra en djupare analys av orsakerna till detta.

Genusperspektiv i forskningen

I utlysningstexterna välkomnades ansökningar från forskare som anlägger ett genusperspektiv på sin forskning. I anvisningarna till beredningsgrup-

perna framhålls att ansökan ska innehålla ett utvecklat genusperspektiv där så är lämpligt och att detta ska vägas in vid bedömningen av ansökan. Det kan konstateras att genusperspektivet i forskningen fortfarande har en svag genomslagskraft.

Under året arrangerades ett seminarium med utgångspunkt i den särskilda satsning på genusperspektiv som VINNOVA har genomfört som en kompetensutveckling. Formas har också deltagit i konferenser om genusperspektiv i forskningen. Ledamöterna i Formas beredningsgrupper samt handläggare var inbjudna till ett seminarium med titeln Genusperspektiv inom teknik och naturvetenskap arrangerat av Vetenskapsrådet. Samverkan med övriga forskningsfinansiärer i denna fråga är av stor vikt.

I en alltmer jämställd forskarvärld torde genusperspektivet i forskningen få en starkare ställning. Vår bedömning är att ökade insatser krävs för att framsteg ska uppnås. Formas kommer fortsatt att analysera frågan samt även pröva möjligheten om en riktad utlysning med fokus på genusperspektivet, eventuellt som ett samfinansierat program med andra forskningsfinansiärer.

Internationellt forskningssamarbete

Den internationella verksamheten har hög prioritet och syftar bland annat till att möjliggöra för svenska forskare att medverka i internationella forskningssammanhang, forskningsprojekt och konsortier. Det är också viktigt att ha ett brett internationellt kontaktnät för att kunna påverka, öppna dörrar och följa den internationella utvecklingen.

Engagemanget i olika internationella aktiviteter varierar från bilaterala avtal där Formas står för femtio procent av kostnaderna (exempelvis Formas-INRA) till andra aktiviteter där Sverige genom Formas är en av flera internationella aktörer (exempelvis IIASA). Medel för de bilaterala samverkansavtalen är som regel begränsade och syftar framför allt till att skapa öppningar till vidare samarbeten i andra (ofta multilaterala) former.

Kostnaderna för den internationella verksamheten 2005 omfattade 11,5 miljoner kronor, varav medlemsavgiften enbart till IIASA uppgick till 5,5 miljoner kronor. Forskningsprojektens omfattning var 4,8 miljoner kronor samt allmänna kostnader 1,2 miljoner kronor.

Nyttan av de direkta insatserna av medel för internationella kontakter kan sällan bedömas utifrån enskilda fall. I ett internationellt perspektiv måste insatserna ses som en långtidsinvestering, utan vilken Sverige får svårt att hävda sig i en allt mer internationaliserad omvärld. Dessa insatser anknyter ofta till forskningsprojekt där svenska forskare, finansierade av Formas, deltar. De nordiska och EU-relaterade forskningsprojekten behandlas inom Formas ordinarie ansökningsbehandlingen.

Nordiskt samarbete

Formas har deltagit i det nordiska samarbetet inom skogs- och jordbruksområdet genom Samnordisk skogsforskning (SNS) och Nordiskt kontaktorgan för jordbruksforskning (NKJ). SNS är ett samarbetsorgan under Nordiska ministerrådet (NMR) som har till syfte att stimulera, koordinera och stödja nordiskt forskningssamarbete rörande skog och skogsbruk. NKJ är ett kontaktorgan för de nordiska forskningsråden på jordbruksområdet. Formas deltar också i Nordiska arbetsgruppen för fiskforskning (NAF) samt i det nordiska byggforskningssamarbetet (NBS).

Återrapporteringskrav: Rådet skall redovisa och kommentera genomförda och planerade insatser i förhållande till målet.

Återrapporteringskrav: Rådet skall redovisa och kommentera insatserna i förhållande till målet. Av redovisningen ska framgå:

- motiven, kostnaderna och nyttan av medlemskap i de europeiska och internationella forskningsorganisationer som rådet deltar i,
- hur rådet arbetat för att öka samverkan med forskningsfinansiärer i andra länder och för att förstärka den nationella forskningsfinansieringen med europeiska och internationella forskningsmedel samt hur mycket forskningsmedel som använts,
- samordningsaktiviteter med andra nationella forskningsfinansiärer avseende deltagande i eus ramprogram för Forskning och teknikutveckling samt myndighetens egna stödåtgärder för deltagande inom respektive delprogram,
- hur rådet har samverkat med andra organisationer när det gäller hållbar global utveckling.

Formas och Vetenskapsrådet finansierar den svenska delen av ett nordiskt program för Centers of Excellence. Samarbetet sker inom ramen för Samarbetsnämnden för de nordiska naturvetenskapliga forskningsråden (NOS-N). Målsättningen med NOS-N är att främja naturvetenskaperna i de nordiska länderna genom samarbete och koordinering. Samarbetet har resulterat i en gemensam satsning inom klimatforskningen.

Det svensk-finska träforskningsprogrammet WOOD MATERIAL SCIENCE, där Formas samarbetar med VINNOVA, har vidareutvecklats till ett nu pågående ERA-NET samarbete inom EU (WOOD WISDOM).

Diskussioner rörande andra nordiska forskningsfrågor förs kontinuerligt. Framväxten och etablerandet av ett nordiskt forskningsråd – NordForsk – har varit ett viktigt element under 2005 som ger nya öppningar inför framtiden.

Europeiskt forskningssamarbete

Formas har aktivt medverkat inom det pågående sjätte ramprogrammet för forskning, genom deltagande i kommittéarbetet för prioritet 5 FOOD QUALITY AND SAFETY samt 6.3 SUSTAINABLE DEVELOPMENT, GLOBAL CHANGE AND ECOSYSTEMS. Arbetet med att förbereda det svenska deltagandet i sjunde ramprogrammet har intensifierats under året.

Ett av huvudmålen redan i EUs sjätte ramprogram är att öka samordningen inom den europeiska forskningen. Syftet är att åstadkomma samarbete mellan nationella och regionala forskningsfinansiärer, där EU bidrar med medel i form av satsningen European Research Area (ERA). För närvarande finns ett femtiotal ERA-NET projekt. Sverige deltar i cirka hälften av dessa och Formas i nio av projekten som är i olika utvecklingsstadier.

<i>BIODIVERSA</i>	<i>Biodiversity Research</i>
<i>BONUS</i>	<i>Bonus for the Baltic Sea Science – Network of funding agencies</i>
<i>CIRCLE</i>	<i>Climate Impact Research Coordination for a Larger Europe</i>
<i>CORE ORGANIC</i>	<i>Coordination of European Transnational Research in Organic Food and Farming</i>
<i>ERABUILD</i>	<i>Strategic Co-operation between National Programmes Promoting Sustainable Construction and Operation of Building</i>
<i>MARIFISH</i>	<i>Coordination of European Marine Fisheries Research Programme</i>
<i>PV ERA-NET</i>	<i>Photovoltaic Solar Energy Research and Technological Developments</i>
<i>URBAN-NET</i>	<i>Coordination of the Funding of Urban Research in Europe</i>
<i>WOOD WISDOM</i>	<i>Wood Material Science and Engineering</i>

Samarbetet syftar till att identifiera framtida strategiska forskningsprogram och planerna för gemensamma europeiska utlysningar börjar nu ta form. ERA-NET projektens tidsram omfattar som regel perioden 2004-2007. Målet är att skapa en överblick över europeisk forskning samt att starta gemensamma utlysningar av forskningsmedel.

Under 2005 har arbetet med att etablera industriellt orienterade så kallade Technical Platforms (TP) med anknytning till EU tagit ytterligare fart.

Formas har varit aktivt inom såväl skogs- som byggforskningen. Ett europeiskt möte, organiserat av den svenska skogssektorn med Formas som sponsor och medverkande, ägde rum i Stockholm under hösten med statsministern som inledningstalare.

Formas är medlem i European Science Foundation (ESF), som har en omslutning om cirka hundra miljoner kronor per år. ESF inkluderar numera även den tidigare COST-organisationen. Samverkan inom ESF innebär att forskarna själva tar initiativ till workshops, konferenser, projekt och nätverk, bland annat genom medverkan i dess forskningsprogram. Formas har under 2005 fortsatt finansieringen av satsningen på European Young Investigator Awards (EUYRI), där ett antal EU-länder deltar. Medlen utlyses årligen och tilldelas, i internationell konkurrens, excellenta och lovande unga forskare för fem år.

Övriga insatser inom Europasamarbetet på jordbruksforskningens område är medlemskapet i EurAgri – en organisation där representanter från samtliga EU-länders forskning ingår. Under året har inriktningen av EUS sjunde ramprogram för forskning varit av centralt intresse. Aktiviteter inom EUS rådgivande kommitté för jordbruksforskning The Standing Committee on Agricultural Research (SCAR) har återupptagits. Här förs resonemang om tematiska europeiska samarbeten i form av ERA-NET och andra typer av allianser.

De bilaterala samarbetena är ofta en bra inkörsport till mer multilaterala aktiviteter. Så har till exempel det fleråriga samarbetet med Institut National de la Recherche Agronomique (INRA) inom jord- och skogsbruksområdet fortsatt, och även medlemskap i den svensk-franska forskningsföreningen Association Franco-Suedoise pour la Recherche (AFSR), och i den svensk-tyska motsvarigheten.

Övriga världen

Samarbetet med Sida/SAREC har fortsatt, bland annat i en gemensam utlysning av medel för svenska forskare intresserade av att engagera sig i arbetet i u-länder. Inom programmet har samarbete med de institut som drivs av The Consultative Group on International Agricultural Research (CGIAR) prioriterats.

Formas har även medverkat i finansieringen av visst forskningssamarbete med Japan genom aktiviteter som koordineras av Institutet för tillväxtpolitiska studier (ITPS), där ett antal svenska myndigheter deltar. Hållbar utveckling prioriteras, främst klimatfrågor och ekoteknik och inför 2006 även frågor om urban utveckling.

Internationella organisationer

Inom energiforskningsområdet deltar Formas i ERA-NET-samarbetet, framför allt inom projekten ERA-BUILD och PV-ERA-NET, vilka pågår under åren 2004-2007. I och med att anslaget till energiforskning upphörde 2005 har det internationella engagemanget inom The International Energy Agency (IEA) som rör energifrågor i byggd miljö trappats ner (se vidare avsnittet Energiforskning).

The International Institute for Applied Systems Analysis (IIASA) finansieras och styrs av forskningsorganisationer från sexton länder. Formas svarar för den svenska medverkan och huvudsekreteraren ingår i IIASAs styrelse. Under året har en ny femårig forskningsplan antagits. Den årliga budgeten

omfattar cirka hundra miljoner kronor. Utöver den svenska deltagaravgiften om cirka sex miljoner kronor avsätter Formas årligen medel för att möjliggöra forskarstuderandes deltagande i IASAs sommarskola i Wien. Under 2005 finansierades fem sådana stipendier.

Formas finansierar svenskt medlemskap i International Council for Research and Innovation in Building and Construction (CIB) vilket möjliggör svenskt deltagande i organisationens forskningsprojekt. Medverkan sker bland annat genom forskare som finansieras av Formas i EUs tematiska nätverk PERFORMANCE BASED BUILDING, som koordineras av CIB. CIB har en årlig omslutning om cirka tio miljoner kronor.

The International Group of Funding Agencies for Global Change Research (IGFA) är det internationella samarbetsorgan som finns mellan forskningsråd, ministerier, med flera för forskning om miljöfrågor. Värde i medverkan ligger i nätverken och i möjligheten att påverka internationella strategier. I samband med att ordförandeskap och sekretariatet överfördes från Formas och Vetenskapsrådet till National Science Foundation i USA 2005 arrangerade Formas, tillsammans med Vetenskapsrådet, en internationell konferens. Konferensen belyste samspelet mellan internationell miljöforskning och motsvarande aktiviteter inom biståndsverksamheten.

Återrapporteringskrav: Rådet skall redovisa antal projekt-/programansökningar i förhållande till antalet beviljade ansökningar totalt.

Ansökningsbehandling

Fördelningen av de ekonomiska resurserna mellan beredningsgrupperna har skett med utgångspunkt från söktrycket i respektive grupp. Av 1539 ansökningar i den ordinarie utlysningen (inkl mång- och tvärvetenskaplig forskning och postdoktorala stipendier) beviljades 246 nya projekt om totalt 382 miljoner kronor för perioden 2006-2008.

Ansökningar	2006	2005	2004
Antal sökta forskningsansökningar	1 539	1 396	1 133
Antal beviljade ansökningar	246	282	288
Totalt beviljat belopp, milj kr	382	432	362
Genomsnittlig projektstorlek, tkr	644	653	796

Detta innebär en beviljningsgrad på sexton procent om antalet beviljade projekt jämförs med antalet ansökningar. Normalt får de beviljade projekten mindre än vad man söker. Beviljningsgraden beräknad på pengar är endast elva procent (beviljade mot sökta medel, inklusive omkostnadspålägg). Detta innebär att många excellenta projekt inte kan finansieras.

Utöver beslut i den ordinarie utlysningen har beslut fattats inom ramen för särskilda utlysningar gjorda under 2004-2005.

- *Hållbar utveckling i fattiga länder,*
- *Livsmedel,*
- *Livsmedelsmarknaden,*
- *Managing Information in Construction,*
- *Marin miljö,*
- *Stöd till hållbar utveckling av byggd miljö,*
- *Tillämpad rennäringsforskning,*
- *Trädgårdsforskning,*
- *Växtförädling.*

I förekommande fall presenteras programmen kortfattat under avsnitt Samverkan mellan forskningsfinansiärer. Beslut om tilldelning av medel för

de olika områdena framgår av tabellen nedan. Arbetet med beredning av ansökningar och beslut om beviljningar sker året innan projekten startar. Beslut om forskningsmedlens fördelning för 2006 har således processats under 2005.

Styrelsen har vid sammanträde i november 2005 preliminärt fastställt beviljade medel för perioden 2006 och framåt. Beslut har, på styrelsens delegation, fattats av huvudsekreteraren i januari 2006.

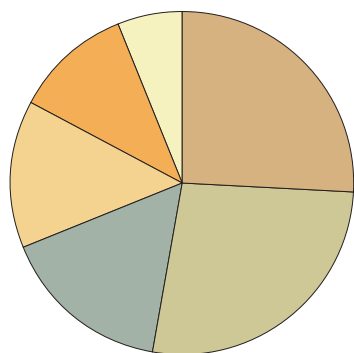
Forskningsområde	Pågående och nya beviljade forskningsprojekt, tkr						Totalt
	2006		2005		2004		
<i>Ordinarie utlysning:</i>	Nya	Gamla	Nya	Gamla	Nya	Gamla	
Klimat och biogeokemi	10 950	17 190	15 950	12 860	16 045	7 400	80 395
Miljörelaterad toxikologi	11 150	13 432	10 116	10 484	10 375	7 900	63 457
Terrester ekologi o biodiversitet	15 800	27 781	23 850	17 428	18 830	7 400	111 089
Akvatisk ekologi, biodiversitet, fiske	9 350	12 660	13 960	14 755	12 543	6 700	69 968
Växter	6 250	21 461	11 834	18 476	20 436	7 600	86 057
Skogsbruk	7 100	10 699	5 154	9 814	10 800	5 500	49 067
Jord- och trädgård	6 700	10 178	6 637	11 152	10 915	6 800	52 382
Djur o veterinärmedicin	5 900	12 047	4 963	11 031	11 279	4 200	49 420
Livsmedel	4 104	7 687	5 989	6 311	8 637	5 500	38 228
Ekonomi, samhälle, regional utveckl	8 050	12 274	9 180	10 825	11 895	4 900	57 124
Stadsutveckling	5 850	10 563	9 470	8 210	5 630	5 000	44 723
Människor, livsstilar och miljö	5 700	9 759	12 330	10 965	9 480	5 200	53 434
Byggnad o förvaltning	4 050	5 843	3 031	6 516	6 119	3 900	29 459
Anläggning o tekn försörjningssystem	8 300	7 108	6 600	6 831	8 006	4 500	41 345
Byggnaden som system	7 800	7 587	5 098	5 753	5 023	7 100	38 361
Energi i byggd miljö	-	-	-	-	6 196	5 300	11 496
Byggmaterial o komponenter	6 899	8 927	5 720	10 598	9 886	6 000	48 030
Information	3 000	2 563	5 070	2 700	4 400	1 100	18 833
<i>Särskilda utlysningar/Programsatsningar:</i>							
Formel exc	-	25 000	25 000	-	1 000	-	51 000
Mång-och tvärvetenskap	16 540	21 553	17 737	15 895	17 645	8 000	97 370
BIC	5 095	12 650	-	18 113	29 778	-	65 636
ERA-build	3 185	-	-	-	-	-	3 185
Livsmedelsmarknaden*	-	-	6 404	-	4 776	-	11 180
Miljörelaterad livsmedelsforskning	-	10 195	9 999	-	-	-	20 194
Ekologisk produktion	-	18 708	-	22 500	22 500	-	63 708
Marin miljöforskning	5 000	5 000	-	10 000	10 000	-	30 000
Klimatforskning	-	8 613	-	9 955	9 999	-	28 567
Miljötoxikologisk forskning	-	8 521	-	9 989	10 000	-	28 510
Trädgårdsforskning	477	1 222	403	1 097	1 986	-	5 185
Växtförädling	6 000	-	-	-	-	-	6 000
Rennäring*	-	2 429	1 991	-	-	-	4 420
Sida/SAREC	-	9 059	9 059	-	-	-	18 118
Stormskador på skog	3 950	-	-	-	-	-	3 950
EU-stöd	-	-	450	-	-	-	450
SUMMA	167 200	320 709	225 995	262 258	294 179	110 000	1 380 341

Återrapporteringskrav: Rådet skall redovisa hur forskningsstödet fördelar sig mellan nya och äldre bidragsmottagare samt mellan lärosäten.

Forskningsmedlens fördelning

Av beviljade medel fördelades drygt nittio procent till universitet, högskolor och forskningsinstitut. Den totala utbetalningen (statsanslag inkl bidragsmedel) på bidragsmottagare respektive år framgår nedan. I de ordinarie ansökningstillfällena 2003-2005 har andelen nya projekt uppgått till cirka 54, 69 respektive 74 procent. I 2005 års ansökningstillfälle utgjorde cirka 26 procent av de nya projekten förlängning av anställningar som doktorand eller forskarassistent, det vill säga tredje och fjärde året av dessa anställningar.

Lärosäten	Utbetalda forskningsmedel, tkr		
	2005	2004	2003
Sveriges lantbruksuniversitet	141 761	128 889	128 454
Lunds universitet	62 909	71 293	69 687
Göteborgs universitet	48 435	41 340	26 897
Stockholms universitet	38 791	28 324	32 757
Uppsala universitet	34 201	36 378	33 129
Umeå universitet	32 454	21 170	24 874
Chalmers tekniska högskola	30 895	37 449	31 563
Kungliga tekniska högskolan	28 981	30 900	30 900
Universitetet i Linköping	9 955	10 601	11 391
Karolinska institutet	8 340	8 640	4 466
Luleå tekniska universitet	7 854	9 030	8 842
Örebro universitet	5 391	5 365	7 291
Forskningsinstitut ¹⁾	57 246	57 977	57 945
Övriga statliga myndigheter	11 195	12 034	14 085
Övriga universitet och högskolor	10 991	12 443	12 378
EU, internationella organisationer, mm	7 938	8 487	9 169
Vetenskapsakademier	5 082	7 262	3 963
Övriga	10 507	13 372	19 238
Totalt	552 926	540 954	527 029



- Miljö 26%
- Jordbruk 27%
- Skog 16%
- Bebyggelse 14%
- Samhällsplanering 11%
- Övrigt 6%

¹⁾ I posten ingår bidrag till samfinansierad forskning med Skogforsk, JTI, mfl.

Forskningen är uppdelad i ett antal forskningsområden. Hur utbetalda medel fördelar sig på respektive forskningsområde framgår nedan.

Forskningsområde, tkr	2005	2004	2003
Miljö	147 353	140 462	126 305
Jordbruk, trädgård, fisk och rennäring	150 782	146 486	140 020
Skogsbruk och naturmiljö	86 314	62 938	71 357
Bebyggelse	75 400	101 452	93 451
Samhällsplanering	59 875	64 199	74 594
Övrigt	33 202	25 417	23 302
Totalt	552 926	540 954	527 029

Enligt anslagsredovisningen har under året utbetalats 588 miljoner kronor, som fördelats enligt nedan.

Utbetalning – statsanslag, tkr	2005	2004	2003
Projektbidrag	532 430	540 779	525 279
Projektrelaterade kostnader enl regl brev	11 369	12 497	12 166
Förvaltningskostnader	45 162	38 974	37 612
Totalt utbetalt	588 961	592 250	575 057

Verksamhetskostnader

Fördelning av kostnader och intäkter 2005 har fördelats på verksamhetsgren Forskningsstöd enligt nedan.

Verksamhetsgren forskningsstöd	2005	2004	2003
Kostnader	37 577	33 403	31 376
Intäkter	44 193	38 912	36 190

politik och frivillig
20-tal stora tvärvetenskapliga forskningsprogram
under sex till åtta år. Mistra betalar ut i storleksordning
200 miljoner kronor årligen till forskning. Nysatser
svarar tre forskningsprogram årligen på totalt 25-30 miljoner
kronor. Två tredjedelar av bidraget lyses ut i konkurrens
specifierat tema och en tredjedel kan vara initierat utifrån

omsnitt har Mistra finansierat fisk och fiskeforskning för
200 miljoner kronor per år under perioden 1997-2000.
Forskningsprogram som haft störst fokus på fisk- och fiskeforskning

av forskningen finns inom politik och frivilligorganisationer.
20-tal stora tvärvetenskapliga forskningsprogram
som löper under sex till åtta år. Mistra betalar ut i storleksordning
200 miljoner kronor årligen till forskning. Nysatser svarar
tre forskningsprogram årligen på totalt 25-30 miljoner kronor.
Två tredjedelar av bidraget lyses ut i konkurrens specifierat
tema och en tredjedel kan vara initierat utifrån

omsnitt har Mistra finansierat fisk och fiskeforskning för
200 miljoner kronor per år under perioden 1997-2000.
Forskningsprogram som haft störst fokus på fisk- och fiskeforskning

gen finns inom politik och frivilligorganisationer.
20-tal stora tvärvetenskapliga forskningsprogram
som löper under sex till åtta år. Mistra betalar ut i storleksordning
200 miljoner kronor årligen till forskning. Nysatser svarar
tre forskningsprogram årligen på totalt 25-30 miljoner kronor.
Två tredjedelar av bidraget lyses ut i konkurrens specifierat
tema och en tredjedel kan vara initierat utifrån

omsnitt har Mistra finansierat fisk och fiskeforskning för
200 miljoner kronor per år under perioden 1997-2000.
Forskningsprogram som haft störst fokus på fisk- och fiskeforskning

SOZOM

Verksamhetsgren forskningsinformation

Information om forskning samt forskningsresultat som erhållits genom rådets forskningsfinansiering skall sammanställas och kommuniceras till relevanta målgrupper i samhället.

Formas prioriterar dels att ta fram populärvetenskapliga sammanställningar, dels att förse de yrkesverksamma aktörerna inom miljö, areella näringar och samhällsbyggande med de forskningsbaserade kunskaper som behövs för att förebygga och lösa aktuella problem samt förebygga kommande problem. Övriga målgrupper för informationsverksamheten är forskarsamhället, skolan, massmedia och andra opinionsbildare samt i viss mån enskilda konsumenter. Formas anpassar informationen utifrån en analys av olika gruppers behov.

Webbplatsen

Formas webbplats www.formas.se är en viktig informationskanal. Här lämnas allmän information om Formas och rådets forskningsprogram, utlysningar, aktuella seminarier och konferenser, aktuell litteratur med mera. Webbplatsen har i genomsnitt haft cirka 40.000 besökare varje månad (att jämföra med 19.000 år 2004 och 13.000 år 2003). I samarbete med VINNOVA har en ny teknisk plattform för webbplatsen upphandlats. Samtidigt har designen gjorts om och handikappanpassats enligt Statskontorets riktlinjer. Den nya webbplatsen beräknas kunna lanseras i februari 2006.

Formas förlag

Tidskriften MILJÖFORSKNING ger en bred och aktuell bild av Formas ansvarsområden. Under 2005 har Miljöforskning haft fem utgåvor varav ett dubbelnummer. Drygt nittio artiklar har publicerats och ett sjuttiototal forskare har medverkat. Samtliga utgåvor har samlat merparten av innehållet under ett tema. Miljöforskning har också en egen webbplats där artiklarna publiceras fortlöpande. Antalet prenumeranter har varit cirka 1800 (en viss minskning jämfört med föregående år).

En läsarundersökning, utförd av Skop (Skandinavisk opinion ab) i juni 2005, visar att läsarna uppfattar Miljöforskning som intressant, nyttig och aktuell. Tidskriften har också stort förtroende hos sina läsare. Under 2006 kommer Miljöforskning att göras om så att tidskriftens uttryck i form och innehåll bättre överensstämmer med potentiella prenumeranters preferenser. Tidskriften SWEDISH RESEARCH FOR SUSTAINABILITY bygger på den svenska tidskriften med ett urval och tillägg som har anpassats till en internationell publik. Under 2005 utgavs fyra nummer. För närvarande finns cirka 1800 gratisprenumeranter i mer än hundra länder.

Formas ger ut böcker och andra skrifter som bygger på forskningsbaserad kunskap. Produkterna ska vara efterfrågade av aktörerna inom miljö, areella näringar och samhällsbyggande och anpassade efter deras behov. Pocketbokserien FORMAS FOKUSERAR tar upp aktuella debattfrågor. Under 2005 har tretton nya publikationer givits ut, varav tre pocketböcker. Motsvarande siffror för åren 2004 och 2003 var sju respektive åtta. Försäljningsintäkterna uppgick till 1,7 miljoner kronor (2 miljoner kronor år 2004 och 2,9 miljoner kronor år 2003).

Återrapporteringskrav:

Rådet skall redovisa:

- vilka insatser som genomförts för att sprida forskningsinformation till olika målgrupper och kostnaderna för dessa insatser samt en bedömning av insatsernas resultat,
- vilka särskilda insatser som genomförts för att stimulera till debatt och popularisering av forskning,
- hur rådets insatser samordnats med och kompletterar andra aktörers insatser.

Medieaktiviteter

Under året anordnades tre större medieaktiviteter, en pressträff om MANNAUTSTÄLLNINGEN i samband med Vetenskapsfestivalen i Göteborg, en om pocketboken SPELET OM STADEN i Stockholm och en om STARKA FORSKARMILJÖER i Uppsala i samband med att Formas styrelse tog beslut om dessa. Aktiviteterna var välbesökta och har resulterat i såväl inslag i radio och TV som en mängd artiklar i dags- och fackpress.

Formas medverkar också, tillsammans med universitet och högskolor och övriga forskningsråd, i www.expertsvar.nu – en exklusiv tjänst för media som förmedlar pressmeddelanden och forskarkontakter. Under året hanterades 1857 frågor på Expertsvarsportalen (att jämföra med 1798 respektive 1479 åren innan). Frågorna får i genomsnitt 2-3 svar vardera från informatörerna på forskningsråd, universitet och högskolor. Flertalet har givit resultat i form av radio- och TV-program eller artiklar i dags- och fackpress. Via expertsvar.nu finns också tillgång till motsvarande utländska tjänster. Expertsvar.nu belönades 2004 med Guldlänken för bästa samverkansprojekt.

Seminarier och konferenser

Under 2005 arrangerade Formas 15 egna konferenser och seminarier (10 under 2004 och 16 under 2003). Formas medverkade dessutom med bokbord, utställning eller föredragshållare vid 27 andra seminarier och konferenser (23 under 2004 och 18 under 2003). De stora satsningarna under året var medverkan vid Vetenskapsfestivalen i Göteborg med en 'Formasdag' om miljögifter samt utställningen Manna, samt medverkan på Forskartorget under Bok&Biblioteksmässan. Pocketserien Formas Fokuserar lanserades med hjälp av vetenskapsteater och flera seminarier arrangerades med forskare som finansieras av Formas.

Projektstöd

Forskare och övriga kan ansöka om bidrag för att ta fram informationsmaterial eller anordna informationsaktiviteter inom Formas ansvarsområden. En särskild beredningsgrupp finns inrättad för prövning av sådana ansökningar. Beslut om medelstildelning framgår av tabellen under avsnitt Ansökningsbehandling.

Samarbetsprojekt

Samarbetet kring webbportalen www.forskning.se tillsammans med Forskningsrådet för arbetsliv och socialvetenskap (FAS), Vetenskapsrådet, VINNOVA, Vårdalstiftelsen, Stiftelsen för kunskaps- och kompetensutveckling (KK-stiftelsen), Stiftelsen för miljöstrategisk forskning (Mistra), Naturvårdsverket och Riksbankens jubileumsfond fortsätter. Forskning.se kan ses som en vägvisare för den som vill veta något om forskning men inte vet var man ska börja. Inom forskning.se förvaltas och vidareutvecklas webbplatsen NYA BIOLOGIN. Formas har bidragit till utvecklandet av en motsvarande webbplats om Östersjön, som kommer att lanseras i mars/april 2006.

Tillsammans med Artdatabanken, Naturvårdsverket och Vetenskapsrådet har Formas fortsatt satsningen på information om BIOLOGISK MÅNGFALD. Formas har publicerat en pocketbok BEVARA ARTER TILL VILKET PRIS, och den tidigare framtagna broschyren och databasen har marknadsförts gentemot gymnasieskolans biologilärare.

Med portalen LIVSMEDELSVERIGE bidrar Formas till att forskningsresultat inom livsmedelsområdet webbpubliceras. Bakom portalen står Livsmedelscentrum i Lund, Livsmedelsverket, Livsmedelsföretagen, Lantbrukarnas riksförbund (LRF), Konsumentverket, Sveriges lantbruksuniversitet (SLU) samt Sveriges hotell- och restaurangföretagare.

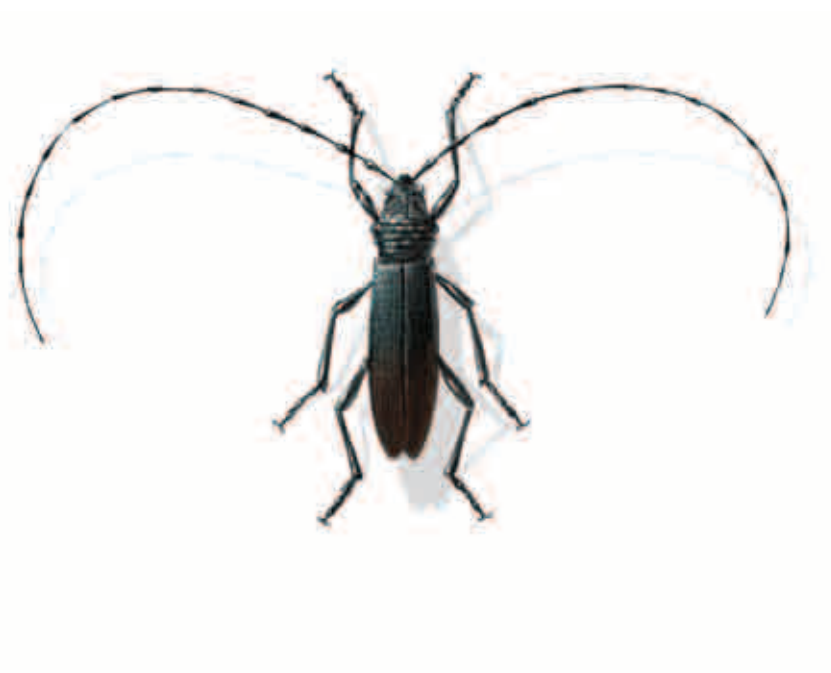
Kunskapskanalen är en satsning från SVT. Forskningsråden, VINNOVA och landets universitet och högskolor samverkar med programmet VETENSKAPSLANDET som varje vecka producerar en halvtimme med reportage från forskarvärlden. Inslagen kan också ses på forskning.se.

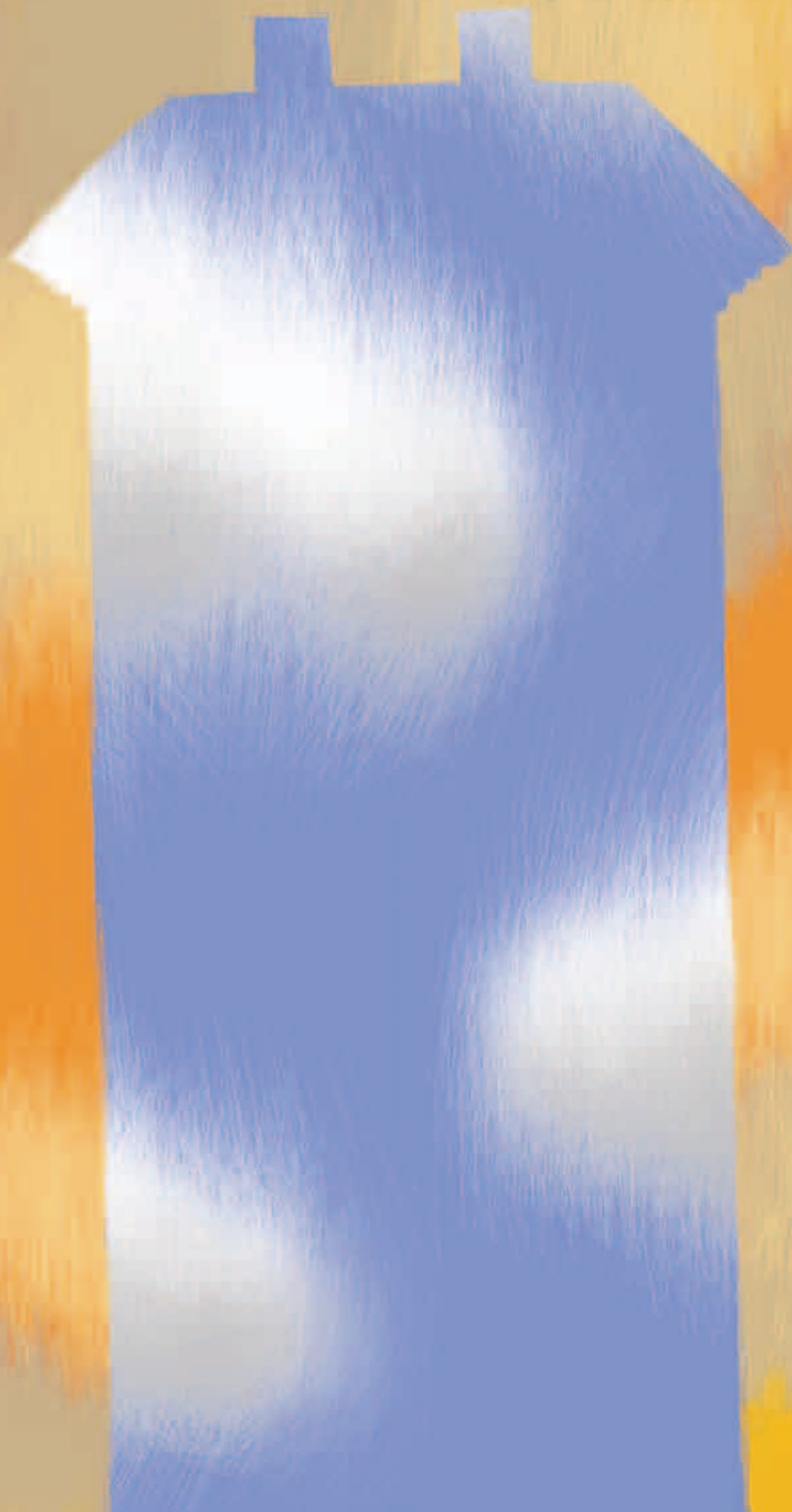
THE PLANET är en stor satsning på dokumentärfilm om global change som görs av SVT, Filminstitutet och de statliga nordiska TV-bolagen. Formas, Riksbankens jubileumsfond och Vetenskapsrådet samarbetar med projektgruppen i syfte att åstadkomma en fördjupning på forskning.se.

Verksamhetskostnader

Fördelning av kostnader och intäkter 2005 har fördelats på verksamhetsgren Forskningsinformation enligt nedan.

Verksamhetsgren forskningsinformation	2005	2004	2003
Kostnader	20 515	19 827	17 127
Intäkter	16 380	13 973	15 124





Verksamhetsgren strategi och analys

Rådet skall genomföra analyser och utvärderingar av hög kvalitet av forskningen inom sina ansvarsområden samt utnyttja dessa för att utveckla sin verksamhet.

Strategi

Formas forskningsstrategi omfattar åren 2002-2005. Den kompletterades och uppdaterades 2003/2004 som underlag för den forskningspolitiska propositionen. Forskningsstrategin, och den uppdatering som gjorts, handlar huvudsakligen om att utveckla kunskaperna om de biologiska basresurserna och deras utnyttjande samt att finna nya vägar till hållbart byggande och samhällsutveckling i stad och land. Forskningsstrategin utgör grunden för den forskning som Formas prioriterar.

Forskningsstrategin lyfter fram ett antal tematiska prioriteringar av stor betydelse för hållbar utveckling som kan bidra till ökad konkurrenskraft i anknytande näringar. Rådet vill också markera behovet av att utveckla förutsättningarna för forskning om komplexa och mångdimensionella miljöproblem i samverkan över discipliner och vetenskapsområden. Målet är att stärka svensk forskning inom de vetenskapsområden som faller inom Formas ansvarsområden.

Riksdagen har fattat beslut om forskningspolitikens inriktning på grundval av propositionen FORSKNING FÖR ETT BÄTTRE LIV. I stora delar sammanfaller beslutet med Formas nuvarande forskningsstrategi, vilket kan ses som ett erkännande av rådets verksamhet. Formas styrelse har på ett seminarium diskuterat den tematiska inriktningen i den kommande forskningsstrategin, som kommer att fastställas under 2006.

Utvärderingar

Under 2004 genomfördes ett antal utvärderingar som avrapporterats i tidigare årsredovisning. De utvärderingar som genomfördes avsåg ramprogrammen för forskning och utveckling vid JTI och Skogforsk, växtförädlingsforskning samt byggforskning. Slutsatser och rekommendationer från dessa utvärderingar används nu i Formas arbete med den nya forskningsstrategin. Inom ramen för strategiarbetet påbörjades arbetet med att ta fram en plan för en framtida utvärderingsverksamhet.

De två förstnämnda utvärderingarna gav vid handen att instituten bedriver högkvalitativ och relevant verksamhet, vars resultat på ett bra sätt kommer respektive näring till del. Det goda utfallet av utvärderingarna föranledde Formas att besluta om en viss mindre ökning av statens bidrag till ramprogrammen vid de två instituten.

Utvärderingen av växtförädlingsforskningen konkluderade att det handlade om bra och behövd forskning. Utvärderarna rekommenderade en förlängning av det med SLF samfinansierade programmet. Under året har diskussioner förts om de fortsatta formerna för samarbetet.

Utvärderingen av byggforskningen har, i enlighet med utvärderarnas rekommendation, lett till aktiviteter för att öka samordningen och profileringen de svenska tekniska högskolorna emellan. Formas har gett ett visst ekonomiskt stöd till ett par nationella möten med nämnda syfte.

Återrapporteringskrav: Rådet skall redovisa utförda analyser och utvärderingar samt vilka konsekvenser dessa får för forskningsrådets arbete.

Formas utvärdering av forskningsprogrammet DET SUNDA HUSET (steg 2) har redovisats på seminarier under 2005. Utvärderingen ger vid handen att programmet på ett betydande sätt ökat vår förståelse av de orsaker och mekanismer som leder till problem i inomhusmiljön. Den vetenskapliga kvaliteten bedömdes sammantaget som god – dock med viss variation mellan projekten. Flertalet projekt har hög samhällsrelevans, särskilt när det gäller exponering och effekt av mikrobiologiska och kemiska ämnen. De mest värdefulla resultaten kommer från större projekt med omfattande forsknings-samarbete. Utvärderingsgruppen menar att det behövs ytterligare forskning och även systematisk spridning av forskningsresultat inom området.

Regeringsuppdrag

Formas har på regeringens uppdrag utarbetat en översikt över forskningen om BIOLOGISK MÅNGFALD, speciellt den som relaterade till miljömål och internationella åtaganden. Rapporten behandlar dels forskningens inriktning och publicering, dels behovet av ytterligare forskning och kunskaper. Den svenska forskningen har under perioden 1998-2005 visat en positiv utveckling vad gäller såväl antalet publikationer, som förväntad citering (tidskrifternas "impact factor"). Andelen kvinnor bland forskarna har också ökat. Det har under perioden inte skett någon markant förändring i forskningens inriktning. Huvuddelen av de projekt som finansieras har relevans för de prioriterade områden som nämns i Naturvårdsverkets Aktionsplan för biologisk mångfald.

Ytterligare behov av kunskaper finns till exempel vad gäller underlag för beslut av kvantitativ art, effekter av naturvårdsåtgärder och befintlig genetik variation. Forskningen borde också ha en mer aktiv och kritisk roll i naturvårdsarbetet. Avnämarna ville i större utsträckning kunna beställa forskning. En delvis ny modell för uppdragsforskning diskuterades. En bättre kommunikation mellan forskare och avnämare efterlystes, liksom ett utökat samarbete mellan Formas, Mistra och Naturvårdsverket i det avseendet.

Uppdraget att utarbeta ett program för SKOGSFORSKNING, senare kompletterat med skogsindustriell forskning, inlämnades till regeringen under 2005. Inom området finns många finansörer och forskningsutförare, av vilka flera deltagit i programarbetet. Rapporten redovisade den aktuella forskningen, dess volym, finansörer, utförare och frågeställningar, samt identifierade framtida forskningsområden av hög prioritet. Resultatet kommer att ligga till grund för rådets fortsatta satsningar inom området.

Formas har också medverkat i regeringens BRANSCHSAMTAL FÖR SKOGSEKTOREN och där verkat för att forskningsbehoven får en framskjuten plats. Bland annat argumenterades för skogens andra värden – vid sidan av ved och fibrer – som till exempel biologisk mångfald, ekosystemtjänster och rekreativsmöjligheter.

Inom samordningsuppdraget för SAMHÄLLSVETENSKAPLIG MILJÖFORSKNING har under 2005 ett mer preciserat uppdrag erhållits. Avsikten är att i samverkan med andra finansörer och myndigheter utveckla en forskningsstrategi för området med speciell inriktning på styrmedel. Arbetet pågår och kommer att avrapporteras till regeringen under 2006.

Regeringen har uppdragit åt Formas att, i samråd med övriga forskningsfinansierare, redovisa en kunskapsöversikt över forskningen om en HÅLLBAR RENNÄRING OCH ÖVRIG SAMERELATERAD FORSKNING. Arbetet pågår och kommer att avrapporteras till regeringen under 2006

Formas har också fått i uppdrag att, i samråd med finansiärer, utövare och avnämare samt med Kommittéen om en strategi för hållbar landsbygdsutveckling (Jo 2004:05), utarbeta en nationell forskningsstrategi för forskning om LANDSBYGDSUTVECKLING. Arbetet pågår och kommer att avrapporteras till regeringen under 2006.

Analys

Strategiarbete, kunskapsöversikter samt resultat från genomförda utvärderingar utgör underlag för beslut om verksamhetens framtida inriktning. De genomförda utvärderingarna av JTI och Skogforsk har legat till grund för de nya avtal som reglerar verksamheten från 2005. Utvärderingen av området växtförädling låg till grund för 2005 års avtal om en särskild utlysning. Utvärderingen av byggforskningen (2004) har bland annat lett till ökad samverkan mellan de tekniska högskolorna. Resultatet av den nyligen genomförda utvärderingen av forskningsprogrammet Det sunda huset kommer att ligga till grund för 2006 års strategiarbete. Synbara resultat för verksamheten kommer därmed att bli märkbara först om något år. Detsamma gäller resultaten från kunskapsöversikten över forskningen om biologisk mångfald.

Verksamhetskostnader

Fördelning av kostnader och intäkter 2005 har fördelats på verksamhetsgren Strategi och analys enligt nedan.

Verksamhetsgren strategi och analys	2005	2004	2003
Kostnader	6 089	6 132	5 621
Intäkter	4 091	3 556	3 797





Övriga uppdrag

Samverkan mellan forskningsaktörer

Formas samverkan med andra forskningsaktörer sker bland annat genom gemensamma utlysningar, framtagande av kunskapsöversikter, strategier eller program, deltagande i andra finansiärers medelsfördelning kommittéer och i en alltmer internationell samverkan, framförallt inom ERA-NET. Formas har aktivt sökt samverkan med andra finansiärer. Faktiska resultat i form av gemensamma utlysningar/program är hittills mer frekventa visavi avnämning intressenter än statliga forskningsfinansiärer. De beslut som fattats om medelstillelse för nedan presenterade samverkansaktiviteter framgår av tabellen under avsnitt Ansökningsbehandling.

HÅLLBAR UTVECKLING AV BYGGD MILJÖ är ett forskningsprogram gemensamt med Byggsektorns Innovationscentrum (BIC), där hälften av medlen kommer från staten via Formas och hälften från bygg- och fastighetssektorn via BIC. Avsikten är att genom forskning främja ekonomisk tillväxt i byggsektorn. Programmet finansieras till lika delar av parterna och uppgår till ca tjugo miljoner kronor per år.

MANAGING INFORMATION IN CONSTRUCTION. Formas deltar tillsammans med BIC som svensk representant i nätverket ERA-BUILD, där Tekniska forskningscentralen (Tekes) i Finland är koordinator. Forskningsfinansierande organisationer från Danmark, Finland, Frankrike, Holland, Tyskland, Storbritannien, Sverige och Österrike deltar. Under 2005 har bland annat en internationell utlysning genomförts inom ramen för ERA-BUILD.

I samarbete med livsmedelsindustrierna och Svensk dagligvaruhandel, VINNOVA och Stiftelsen lantbruksforskning (SLF) satsas medel på forskning om **LIVSMEDELSMARKNADEN** (Tillväxt, lönsamhet och attraktionskraft i en mer konkurrensutsatt marknad). Forskningsprogrammet syftar till att ta fram kunskap om faktorer som påverkar konsumenternas uppfattning om livsmedel, köpbeteende och val av livsmedel. Avsikten är att stärka den nationella kompetensen inom livsmedelsbranschen och därigenom dess konkurrenskraft. Satsningen omfattar totalt arton miljoner kronor under 2004-2006.

TRÄDGÅRDSFORSKNING. I samarbete med Gröna näringens riksorganisation (GRO) och Stiftelsen lantbruksforskning (SLF) har Formas tecknat avtal om finansiering av forskning inom trädgårdsområdet för perioden 2004-2006. Satsningen omfattar totalt tre miljoner kronor per år. Formas andel uppgår till lägst 1,5 miljoner kronor för forskning inom områdena växtförädling, biologisk bekämpning, energihushållning och produktkvalitet. Forskningen förutsätts täcka hela kedjan från grundforskning till tillämpning, samt främja en biologiskt och ekonomiskt uthållig utveckling.

Formas har i samarbete med SLF utlyst medel till forskning inom **VÄXTFÖRÄDLING**. Programmet är ettårigt och finansieras över anslaget till samfinansierad forskning under Jordbruksdepartementet. Programmet avser icke kommersiell växtförädling samt växtförädling och tillämpningar av växtbioteknik som kan höja konkurrenskraften i svensk vegetabilieproduktion eller kan möta specifika miljömål för denna. Forskningen förutsätts kunna täcka hela kedjan från grundforskning till tillämpning samt främja en biologiskt och ekonomiskt uthållig utveckling inom växtförädlingen.

Tillsammans med Samefonden och Svenska samernas riksförbund (SSR) har ett treårigt samarbete 2005-2007 etablerats kring tillämpad **RENNÄRINGSFORSKNING** om totalt sex miljoner kronor. Syftet med programmet är

Återrapporteringskrav: Rådet skall redovisa och kommentera sina insatser i förhållande till målet. Vad gäller rådets samverkan med andra aktörer skall framgå i vilka former samverkan bedrivits, vilka aktiviteter som genomförts, vilka särskilda initiativ rådet tagit för att utvidga och fördjupa samverkan samt en bedömning av hur arbetet bidragit till förnyelse, kraftsamling och profilering av forskningen.

att främja forskning som svarar mot rennäringens aktuella behov av kunskaper till stöd för praktiska lösningar på hållbarhetsproblem.

Formas har i samarbete med Sida/SAREC utlyst medel till ett samfinansierat forskningsprogram om svenskt forskarstöd för **HÅLLBAR UTVECKLING I FATTIGA LÄNDER**. Målet är att bidra till global hållbar utveckling i enlighet med 2002 års FN-konferens i Johannesburg genom att få svenska forskare att bedriva forskning i utvecklingsländer. Programmet pågår under två år och omfattat totalt tjugo miljoner kronor, där parterna finansierar satsningen med hälften vardera.

NORDIC CENTRES OF EXCELLENCE är ett nordiskt program på klimatområdet, där den svenska finansieringen delas av Formas och Vetenskapsrådet. Styrelsen har under året fattat beslut om förlängning av samarbetet för åren 2006-2007.

Avtal har tecknats med skogsnäringen för åren 2006-2009 om ett gemensamt finansierat program om forskning, utveckling och forskningskommunikation inom området **SKOGSFÖRYNGRING**. Programmet omfattar totalt tjugofya miljoner kronor, som parterna finansierar med femtio procent vardera. Formas finansiering avser forskningsprojekt, medan skogsnäringen finansierar utvecklingsarbete och forskningskommunikation. Utlysningen ägde rum under 2005 medan beslut om fördelning sker 2006.

Formas har, tillsammans med Stiftelsen för Strategisk Forskning, Vetenskapsrådet och VINNOVA satsat på **STÖD TILL STARKA FORSKNINGSMILJÖER**. Syftet är att bidra till utveckling av internationellt konkurrenskraftiga och strategiskt viktiga forskningsmiljöer, som med sin verksamhet gagnar berörda näringar och en hållbar samhällsutveckling. Inom en ram på 125 miljoner kronor under fem år har Formas delat ut fem stöd.

Som ett resultat av forskningspropositionen *Forskning för ett bättre liv* har Formas, tillsammans med Vetenskapsrådet, utlyst medel till det så kallade **LINNÉSTÖDET**, en ny typ av stöd till starka forskningsmiljöer. Formas bidrag uppgår till 5-10 miljoner kronor per år för perioden 2006-2008.

Formas och Vetenskapsrådet planerar ett samarbete inom **KLIMATFORSKNINGEN**, med en gemensam utlysning under 2006. Avsikten är ett flerårigt program. Initiativ tas för att få medverkan av flera finansiärer.

Det är vår bedömning att samarbeten av detta slag dels borgar för en hög samhällsrelevans i den forskning som finansieras, dels garanterar en hög vetenskaplig kvalitet i den forskning som tar sig an för näringarna viktiga forskningsfrågor. Genom samverkan med andra finansiärer har satsningarna fått ett mångdubbelt större genomslag än en ensam aktör kan uppnå.

Återrapporteringskrav: Rådet skall redovisa hur verksamheten har utvecklats.

Samfinansierad forskning

Under Jordbruksdepartementets utgiftsområde avsattes 43,5 miljoner kronor år 2005 för med näringarna samfinansierad forskning inom områdena skog, jordbruksteknik, växtförädling och trädgård. Verksamheten regleras genom särskilda avtal med berörda näringar.

Verksamheterna vid Institutet för jordbruks- och miljöteknik (JTI) och Stiftelsen skogsbrukets forskningsinstitut (Skogforsk) utvärderades av internationella forskargrupper under 2004. Resultaten av dessa utvärderingar låg till grund för de nya avtal som träffades för perioden 2005-2008. Avtalen innebär att parterna gemensamt åtar sig att finansiera viss del av basverksamheten vid de två forskningsinstituten med femtio procent vardera. Resultaten av utvärderingarna har också legat till grund för det fortsatta interna arbetet inom instituten.

Branschforskningsinstituterna har en fortsatt viktig roll såväl vid identifiering av sektoriella forskningsbehov och utförande av forskning, som vid återföring av forskningsresultat till berörda näringar och det omgivande samhället. Institutens välutvecklade samarbete med respektive näring bidrar till att vägen mellan forskningsresultat och tillämpning förkortas och att resultaten därmed kan nyttiggöras inom rimlig tid.

Omstruktureringsarbetet inom branschforskningsinstituterna har fortsatt under året. För JTIs del har detta bland annat inneburit avtal med det svenska forskningskonsortiet United Competence, som består av Svenska Miljöinstitutet (IVL), Institutet för Livsmedel och Bioteknik (SIK), Sveriges Provnings- och Forskningsinstitut (SP), Institutet för Fiber- och Polymer-teknologi (IFP research), Swedish Institute of Composites (SICOMP), Väg- och Transportforskningsinstitutet (VTI) samt JTI. Omsättningen uppgår till cirka 1200 miljoner kronor och sysselsätter cirka 1300 personer, varav cirka 300 disputerade forskare.

Inom Skogforsk har det nordiska och internationella forskningssamarbetet vidareutvecklats. Skogforsk koordinerar forskningsprojektet EFORWOOD med representation från trettioåtta forskningsinstitut, universitet och europeiska branschorganisationer i tjugoen länder inklusive fyra internationella forskningsorganisationer. Projektet löper under fyra år och har en budget på tjugo miljoner Euro, motsvarande cirka 185 miljoner kr. För svensk del ger Eforwood nya EU-medel för forskning motsvarande cirka tjugofem miljoner kronor under fyra år – som kommer att fördelas mellan Eforwoods svenska partners Skogforsk, STFI-Packforsk och SLU.

Formas och SLF har träffat ett ettårigt avtal att finansiera forskning om bland annat köksväxter och växtförädling för norrlandsgrödor. Forskningen finansieras till lika delar av Formas och SLF. Under året har diskussioner med berörda parter förts angående former för fortsatt samarbete och beslut kommer att fattas under 2006.

Inom ramen för ett med näringen samfinansierat forskningsprogram har Formas fördelat projektmedel till trädgårdsforskning. Näringen företräds genom Gröna näringens riksorganisation (GRO) och Stiftelsen lantbruksforskning (SLF). Parterna finansierar programmet med lägst 1,5 miljon vardera.

Med näringen samfinansierad forskning, tkr	2005	2004	2003
Skogforskning (Skogforsk)	28 800	26 793	26 265
Jordbruksteknisk forskning (JTI)	6 100	5 406	5 296
Växtförädlingsforskning (SLF)	6 000	7 389	7 267
Trädgårdsforskning:			
Elitplantstationen	-	-	750
Movium	-	3 000	3 000
Fritidsodlingens riksförbund (FOR)	-	-	3 500
Med näringen samfinansierat program	1 537	1 986	1 500
Enskilda projekt efter ansökan	958	676	826
Totalt	43 395	45 250	48 404

Från anslaget finansierades fram till 2004 stöd till verksamheten inom Movium-sekretariatet. Finansieringen överfördes 2005 till SLU. Den samfinansierade trädgårdsforskningen har tidigare finansierat verksamheter vid Fritidsodlingens Riksorganisation (FOR) och Stiftelsen trädgårdsodlingens elitplantstation. Från och med 2004 har finansieringen av dessa verksamheter överförts till Jordbruksverket.

Återrapporteringskrav: Formas skall redovisa hur och i vilken omfattning rådet samverkat med Statens energimyndighet i frågor som rör energianvändning i byggnader.

Återrapporteringskrav: Rådet skall redovisa omfattning, kostnader och resultat av stöd till experimentbyggande.

Återrapporteringskrav: Rådet skall redovisa vilka insatser som genomförts i forskningsetiska frågor.

Energiforskning

Formas har under åren 2001-2004 haft i uppdrag att finansiera forskning om energianvändning i byggd miljö. För ändamålet disponerades ett särskilt anslag över Statens energimyndighet (STEM). Anslaget drogs in 2005 i samband med regeringens översyn av den svenska energiforskningen. Under året har STEM, i enlighet med regeringens uppdrag, finansierat de energiforskningsprojekt som Formas styrelse tidigare fattat beslut om. Totalt rekvirerades 10,8 miljoner kronor under 2005 för denna verksamhet.

Övrig samverkan har skett genom att Formas huvudsekreterare utsetts av regeringen till ledamot i Energiutvecklingsnämnden på STEM. Formas och STEM ingår båda, tillsammans med andra aktörer, i regeringens dialogprojekt Bygga Bo.

Den forskning som finansieras fokuserar främst på energianvändningsaspekter där dessa ofta behandlas integrerade med andra byggnads- och bebyggelseaspekter.

Experimentbyggande

Rådet får, enligt förordningen (1990:818), lämna bidrag för experimentbyggande mm. Under 2005 har, enligt denna förordning, inga projekt bedrivits. Formas har till Näringsdepartementet begärt att den särskilda förordningen om experimentbyggande ska upphävas, då Formas instruktion ändå ger utrymme för denna typ av verksamhet om det bedöms angeläget.

Etik i forskningen

Inom flera av Formas forskningsområden förekommer studier som rör både människor, djur och växter. Frågorna kan avse olika metoders tillämpning där såväl människors integritet som djurs välbefinnande kan vara berörda på olika sätt, eller där enskilda arter eller ekosystem kan hotas. De nya lagarna som trädde i kraft 2004 har medverkat till att de etiska frågorna har fått ökad uppmärksamhet. Information om de nya lagarna har funnits tillgänglig för sökande till forskningsanslag genom länkar från Formas hemsida.

Formas arbetar för närvarande med en utredning av hur olika nationella forskningsfinansiärer hanterar jävsfrågor i sina beredningsorganisationer med utblick också till internationella finansieringssystem.

Etiska frågor inom ramen för Formas arbete i samband med beredning av ansökningar om projektstöd avser bland annat jävsförhållanden. Formas styrelse har i februari 2005 fastställt riktlinjer för beredningsprocessen. Ramverket reglerar formerna för hur jävsfrågor ska behandlas med avseende på beredningsgruppernas ledamöter. Enligt de nya riktlinjerna får en ledamot inte söka forskningsbidrag i den egna beredningsgruppen. Om en ledamot söker medel utses en vikarie det aktuella året.

Intellektuell äganderätt och tillträdesfrågor

Formas har under året fortsatt agerat för att informera om forskares och forskningsfinansiärs roll och ansvar för uppfyllande av de internationella överenskommelser och avtal som reglerar tillträde till samt utnyttjande och utbyte av biologiskt material för forskningsändamål. Vetenskapsrådet och Formas har gemensamt initierat ett framtagande av en handbok för svenska forskare om regler och avtal gällande intellektuell äganderätt (Intellectual Property Right, IPR) och tillträdesfrågor (Biodiversitetskonventionen).

Formas verksamhetskostnader

Enligt regleringsbrevet ska kostnader och intäkter fördelas på respektive verksamhetsgren, det vill säga kostnader för löner, lokaler samt övriga driftkostnader. Redovisningen per verksamhetsgren presenteras i anslutning till varje kapital. Gemensamma administrativa kostnader och intäkter har fördelats på respektive verksamhetsgren med nyckeltalen Forskningsstöd 65 procent, Forskningsinformation 27 procent samt Strategi och analys 8 procent. Fördelning för myndigheten totalt sammanfattas nedan.

Verksamhetsgrenar	2005	2004	2003
<i>Forskningsstöd</i>			
* Intäkter av anslag	-39 176	-35 959	-34 287
* Övriga intäkter	-5 017	-2 953	-1 903
* Kostnader	37 577	33 403	31 376
<i>Forskningsinformation</i>			
* Intäkter	-13 091	-11 940	-11 720
* Övriga intäkter	-3 289	-2 033	-3 404
* Kostnader	20 515	19 827	17 127
<i>Strategi och analys</i>			
* Intäkter	-3 916	-3 572	-3 506
* Övriga intäkter	-175	15	-291
* Kostnader	6 089	6 132	5 621
Intäkter totalt	-64 664	-56 441	-55 111
Kostnader totalt	64 181	59 362	54 124
Utfall	483	-2 921	987





Organisation

Formas är en statlig myndighet med verksamhet inom politikområdet forskningspolitik. Statsanslag fördelas av såväl Miljö- och samhällsbyggnadsdepartementet som Jordbruksdepartementet. Miljö- och samhällsbyggnadsdepartementet har huvudansvaret för myndigheten. De övergripande målen för verksamheten anges i förordning med instruktion för Forskningsrådet för miljö, areella näringar och samhällsbyggande (SFS 2000:1210).

Formas organisation utgörs av en styrelse, en verksamhetsledning och ett kansli. Styrelsen är myndighetens högsta beslutande organ och består av ordförande samt tolv ledamöter med personliga ersättare. Ordföranden och fem ledamöter utses av regeringen. Sju ledamöter är aktiva forskare och utses av en elektorsförsamling. Under styrelsen leds verksamheten av en huvudsekreterare.

Rådets ordinarie beredningsorganisation har under året bestått av 18 beredningsgrupper, som har utvärderat inkomna forskningsansökningar och lämnat förslag till styrelsen om forskningsprojektens fördelning. Därtill har ett antal tillfälliga beredningsgrupper varit verksamma under året. Cirka 350 externa sakkunniga har deltagit i årets beredningsprocess.

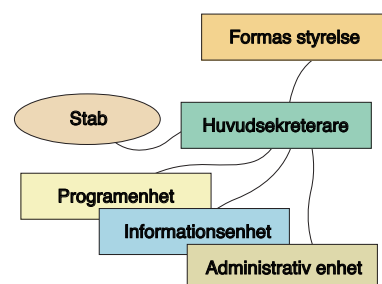
Kansli

Verksamheten leds av huvudsekreteraren. Formas ledningsgrupp, som är rådgivande till huvudsekreteraren, består av planeringschefen, den internationelle chefen samt enhetscheferna.

Vid kansliet finns en programenhet, en informationsenhet och en administrativ enhet. Programenheten har det samlade ansvaret för rådets beredning av forskningsansökningar. Detta innebär bland annat arbete med ansökningsberedning, sekretariat i olika beredningsgrupper, projektadministration, utvärderingar av forskning med mera. Informationsenheten ansvarar för Formas externa och interna information. Den administrativa enheten ansvarar för del av ansökningsberedningen, ekonomi- och personalfrågor, IT, registratur och vaktmästeri samt för administrativt stöd till styrelse och huvudsekreterare.

Samverkan sker fortlöpande med övriga forskningsfinansiärer i administrativa frågor av gemensamt intresse, bland annat villkor för erhållande av projektmedel.

Under året har utvärdering av beredningsprocessen, inklusive införandet av ett digitalt projekt- och ärendehanteringssystem (FRAPS), genomförts. Utvärderingen omfattade såväl de interna som externa processerna. I utvärderingen deltog personal, ledamöter i beredningsgrupperna och sökande. Målet är att de ansökningar som kommer in ska beredas på ett sätt som säkerställer forskarnas, beredningsgruppens ledamöter och personalens krav på en effektiv och kvalitetsmässigt högtstående beredning. Utvärderingen visade att det uppställda målet i hög grad är uppfyllt, men att processen kan förbättras ytterligare. Frågorna hanteras fortlöpande inom ramen för kansliets utvecklingsarbete och har hög prioritet.



Några administrativa nyckeltal	2005	2004	2003
Förvaltningsanslag / Formas totala anslag	7,2 %	6,9 %	6,9 %
Kompetensutveckling per anställd	6 320 kr	4 800 kr	6 000 kr
Frisk- och hälsovård per anställd	656	427	760

Formas verkar för en långsiktig och god personalförsörjning med ändamålsenlig kompetens. Arbetsmiljön ska vara god i syfte att öka trivselen, befrämja arbetet och minska sjukfrånvaron. Under året har en studie av arbetsmiljön genomförts i samarbete med TCO-Development. Resultatet visade på behov av vissa förändringar/förbättringar, främst rörande arbetsglädje, trivsel, samarbete mellan enheterna samt attitydfrågor.

Personalen har erbjudits internutbildning inom datoranvändning vid ett flertal tillfällen under året. De kurser som erbjudits har omfattat programmen Word, Excel, PowerPoint samt kurser i Fraps – Formas projekt- och ärendehanteringssystem. Kurserna har varit välbesökta och uppskattade. Kurser i engelska språket, anpassat till Formas verksamhet, har initierats under året.

Under året har en riskanalys för Formas verksamhet fastställts. Arbetet med att genomföra riskanalysen utfördes i samverkan med Forskningsrådet för arbetsliv och sociala frågor (FAS), som har likartad verksamhet.

Åldersstruktur, könsfördelning och rörlighet

I december 2005 var 48 personer anställda. En person var tjänstledig för politiskt uppdrag. Bland de anställda fanns totalt 33 kvinnor (68 procent) och 15 män (32 procent). I ledningsgruppen fanns tre kvinnor och tre män. Personalens medelålder var 54 år.

Föregående års uppsägning av två personer har trätt i kraft under året. Båda sades upp på grund av arbetsbrist (vaktmästeri och reception). Två personer har nyrekryterats som forskningssekreterare. Rekrytering av en vikarierande informationssekreterare har inletts.

För ledningskompetensen gäller att huvudsekreteraren anställs av styrelsen för en sammanlagd period om sex år. Denna tid får överstigas bara om det finns särskilda skäl. Huvudsekreterarens förordnande utgår i december 2006. Enhetscheferna är tillsvidareanställda men med chefsförordnande för tre år varefter förordandet omprövas. Chefsförordnandena omprövades under 2003 för perioden 2004-2006.

Kompetensförsörjning

REDOVISNING AV MÅLUPPFYLLELSE OCH VIDTAGNA ÅTGÄRDER 2005. Myndighetens arbete med kompetensförsörjning har inriktats på analys av erforderlig kompetens, i enlighet med plan för året. Ledningen har under året utvecklat ett förslag till långsiktig strategi för kompetensbehov på kort och lång sikt. Förslaget är för närvarande under diskussion med personalorganisationerna.

Ledningskompetens

Ledningen deltar regelbundet i arbetsgrupper med kollegor från övriga forskningsråd för att diskutera och lära av varandra angående hantering av olika ärenden och problem. Genom att delta och medverka i olika konferenser och seminarier upprätthålls och ökas också erfarenheter och kunskaper om Formas olika forskningsområden. Chefsutbildningar, särskilt vad gäller ledningsgruppens roll och funktioner, diskuteras och planeras till kommande år med anledning av den genomförda TCO-enkäten.

Kärnkompetens

Två nyanställda forskningssekreterare, med biologisk kompetens, påbörjade sina anställningar i juli respektive augusti. Rekryteringarna har utgjort ett led i att behålla/förnya god kompetens inom rådets ansvarsområden, i detta fall inom biologiområdet.

Stödkompetens

De uppsägningar som redovisats ovan har genomförts för att anpassa personalstyrkan till verksamhetens krav. Strukturerade medarbetarsamtal har genomförts med all personal. Samtalen syftar bland annat till att öka kunskaperna om behov och möjligheter till kompetensutveckling såväl för den enskilde som för organisationen som helhet.

MÅL FÖR 2006 OCH 2007-2008. Det övergripande målet med kompetensförsörjningen är att bidra till en effektiv organisation där medarbetarnas erfarenhet och kompetens tas tillvara och utvecklas. Analyser av det framtida kompetensbehovet pågår kontinuerligt i takt med omvärldsförändringar samt inte minst för att säkerställa en beredskap med anledning av kommande generationsskifte när fyrtialisterna går i pension. Analysen ligger till grund för personalarbetet och är vägledande vid nyrekrytering. Kompetensutveckling av den egna personalen är ett av de verktyg som kommer att användas. I samband med de årliga medarbetarsamtalen tas individuella utvecklingsplaner fram.

Under den aktuella perioden kommer två medarbetare i gruppen ledningskompetens, tre ur gruppen kärnkompetens samt fyra ur gruppen stöd-kompetens att uppnå pensionsålder (65).

Den tidigare nämnda handlingsplanen kommer att ligga till grund för nyrekrytering alternativt omfördelning/omprövning av arbetsuppgifter bland kansliets medarbetare.

Den etniska och kulturella mångfalden ska främjas vid nyanställning och vara en naturlig del av rekryteringsarbetet. Som stöd för detta arbete har frågorna lyfts fram i ett handlingsprogram för att främja lika rättigheter och möjligheter oavsett etnisk eller religiös tillhörighet.

Ett generellt problem vid arbetet med kompetensförsörjning är den lagstadgade möjligheten att kvarstå i anställning efter 65 år. Långsiktig planering försvåras genom att besked om förlängd anställning kommer in sent, alternativt uteblir när en förlängning var väntad. Det är ett känt faktum att rekryteringsprocesser alltid tar lång tid, oftast längre än beräknat.

Sjukfrånvaro

För att minska antalet sjukdagar bedömer Formas att satsning på friskvård och personalens möjlighet att utöva motion på betald arbetstid är väsentlig. Fortsatt uppmärksamhet kommer att ägnas friskvård och personalens välbefinnande.

Enligt förordningen redovisas de anställdas totala sjukfrånvaro i förhållande till den totala arbetstiden. Den totala sjukfrånvaron som uppgår till sextio dagar eller mer, samt sjukfrånvaro fördelat på kön och ålder i förhållande till respektive grupps sammanlagda ordinarie arbetstid redovisas också.

Sjukfrånvaro, procent	2005	2004	2003
Totalt	4,37	5,00	4,13
Andel långtidssjuka (>60 dagar)	1,69	3,82	1,20
Kvinnor	5,69	7,48	5,45
Män	1,53	0,85	1,74
Anställda 30-49 år	1,00	1,24	1,17
Anställda 50 år -	5,39	5,87	4,91



Andrew G. 2001

Bokslutsdokument

Resultaträkning, tkr

	NOT	2005	2004
VERKSAMHETENS INTÄKTER			
Intäkter av anslag		56 183	51 471
Intäkter av avgifter och andra ersättningar	NOT 1	3 434	2 277
Intäkter av bidrag	NOT 2	4 909	2 486
Finansiella intäkter	NOT 3	138	208
SUMMA		64 663	56 442

VERKSAMHETENS KOSTNADER

Kostnader för personal	NOT 4	34 281	32 095
Kostnader för lokaler	NOT 5	4 369	4 501
Övriga driftkostnader		23 356	20 881
Finansiella kostnader	NOT 6	378	71
Avskrivningar	NOT 7	1 797	1 817
SUMMA		64 181	59 365

VERKSAMHETSUTFALL		482	-2 922
--------------------------	--	------------	---------------

TRANSFERERINGAR

Medel fr statsbudgeten f finansiering av bidrag		532 430	540 779
Medel fr myndigheter f finansiering av bidrag		16 221	175
Övr erhållna medel f finansiering av bidrag		4 275	0
Lämnade bidrag mm		-552 926	-540 954
SALDO		0	0

ÅRETS KAPITALFÖRÄNDRING	NOT 8	482	-2 922
--------------------------------	-------	------------	---------------

Balansräkning, tkr	NOT	2005	2004
TILLGÅNGAR			
Balanserade utgifter för forskning och utveckling		469	1 152
Rättigheter och immateriella tillgångar		222	429
Immateriella anläggningstillgångar	NOT 9	691	1 581
Förbättringsutgifter på annans fastighet		836	1 077
Maskiner, inventarier, installationer, mm		740	910
Materiella anläggningstillgångar	NOT 9	1 576	1 987
Varulager och förråd	NOT 10	2 685	2 313
Kundfordringar		1 232	491
Fordringar hos andra myndigheter		1 393	843
Övriga fordringar		1 350	22
Summa fordringar	NOT 11	3 974	1 356
Förutbetalda kostnader		519	1 261
Upplupna bidragsintäkter		57	0
Summa periodavgränsningsposter	NOT 12	576	1 261
Avräkning med statsverket	NOT 13	-1 147	-2 192
Behållning räntekonto i Riksgäldskontoret		10 733	9 365
Kassa och bank	NOT 14	10 733	9 365
SUMMA TILLGÅNGAR		19 089	15 672
KAPITAL OCH SKULDER			
Statskapital	NOT 15	35	30
Balanserad kapitalförändring	NOT 16	-1 868	1 060
Kapitalförändring enl resultaträkning		482	-2 922
Myndighetskapital		-1 351	-1 832
Avsättningar för pensioner m.fl. förpliktelser	NOT 17	593	0
Summa avsättningar		593	0
Lån i Riksgäldskontoret	NOT 18	2 297	3 737
Skulder till andra myndigheter	NOT 19	3 270	2 904
Leverantörsskulder	NOT 20	2 315	3 056
Övriga skulder	NOT 21	674	768
Summa skulder		8 556	10 466
Upplupna kostnader	NOT 22	3 361	3 424
Oförbrukade bidrag	NOT 23	7 929	3 615
Summa periodavgränsningsposter		11 290	7 039
KAPITAL OCH SKULDER		19 089	15 672

Redovisning mot anslag, tkr

Anslag	Ingående överföring	Årets tilldelning	Omdisponerat anslagsbelopp	Totalt disponibelt	Utgifter	Utgående överföring
20.26:01.001 Ramanslag Förvaltningskostnader	4 205	41 953	4 205 -4 205	46 158	44 816	1 343
20.26:02.001 Ramanslag Stöd till forskning (miljö)	9 864	302 391	9 864 -9 864	312 255	308 208	4 047
23.26:01.001 Ramanslag Stöd till forskning (jordbruk)	3 143	191 846	0	194 989	191 017	3 971
23.26:01.002 Ramanslag Samfinansierad forskning	2 512	43 522	0	46 034	43 394	2 639
23.26:02.001 Obetecknat anslag Bidrag till KSLA	0	1 177	0	1 177	1 177	0
Avslutade anslag 21.35:05.004 Ramanslag Stöd till forskning (energi)	3 138	0	-3 138	0	0	0
TOTALT	22 863	580 889	- 3 138	600 613	588 613	12 001

Redovisning mot bemyndiganden, tkr

Anslag	Tilldelad ram	Ingående åtaganden 2005	Utestående åtaganden	Utestående åtaganden		
	2005-2008			2006	2007	2008
Miljö, 20.26:2 ap 1	560 000	209 753	260 683	184 753	75 930	-
Jordbruk, 23.26:1 ap 1	390 000	143 995	174 855	114 290	60 565	-
Jordbruk, 23.26:1 ap 2	120 000	142 600	103 561	33 761	34 900	34 900

Finansieringsanalys, tkr	NOT	2005	2004
DRIFT			
Kostnader	NOT 27	-61 791	-57 547
<i>Finansiering av drift</i>			
Intäkter av anslag		56 183	51 471
Intäkter av avgifter och ersättningar	NOT 28	3 434	2 277
Intäkter av bidrag		4 909	2 486
Finansiella intäkter		138	208
<i>Summa medel som tillförts för finansiering av drift</i>		64 663	56 442
Ökning av lager		-372	1 437
Ökning av kortfristiga fordringar		-1 932	904
Ökning av kortfristiga skulder		3 782	4 679
Kassaflöde till drift		4 350	5 915
INVESTERINGSVERKSAMHET			
Investeringar i immateriella tillgångar		-179	-1 139
Investeringar i materiella tillgångar		-318	-1 652
<i>Summa investeringsutgifter</i>		-497	-2 791
Finansiering av investeringar:			
Lån från Riksgäldskontoret		947	2 625
- amorteringar		-2 388	-1 159
<i>Summa medel som tillförts för finansiering av investeringar</i>		-1 441	1 466
Kassaflöde till investeringsverksamheten		-1 938	-1 325
TRANSFERERINGAR			
Lämnade bidrag		-552 926	-540 954
<i>Utbetalningar i transfereringsverksamhet</i>		-552 926	-540 954
Finansiering av bidragsutbetalningar:			
Medel från statsbudgeten		532 430	540 779
Medel från andra myndigheter		16 221	0
Medel från övriga		4 275	175
<i>Summa medel som erhållits för finansiering av bidragsutbetalningar</i>		552 926	540 954
Kassaflöde från transfereringsverksamhet		0	0
FÖRÄNDRING AV LIKVIDA MEDEL		2 413	4 590
SPECIFIKATION AV FÖRÄNDRING AV LIKVIDA MEDEL			
LIKVIDA MEDEL VID ÅRETS BÖRJAN		7 172	2 582
Ökning av tillgodohavande RGK		1 368	3 612
Minskning avräkning med statsverket		1 045	978
Summa förändring av likvida medel		2 413	4 590
LIKVIDA MEDEL VID ÅRETS SLUT		9 585	7 172

Redovisningsprinciper och noter

Allmänt

Årsredovisningen är upprättad enligt förordning om myndigheters årsredovisning mm (2000:605) samt enligt råd och anvisningar utfärdade av Ekonomistyrningsverket. Bokföringen följer förordning (2000:606) om myndigheters bokföring samt ESVs föreskrifter och allmänna råd till denna.

Värdering av varulager

Myndigheten har ett boklager där Liber Distribution AB anlitas som kommissionär. Boklagret värderas enligt lägsta värdets princip. Skrifter publicerade före 2002 har åsatts värdet 0 kronor. Beräkningen av boklagrets värde görs per sista juni och sista december varje år på grundval av kommissionärens inventering.

- Skrifter publicerade 2002 har åsatts värdet 13 procent
- Skrifter publicerade 2003 har åsatts värdet 25 procent
- Skrifter publicerade 2004 har åsatts värdet 50 procent
- Skrifter publicerade 2005 har åsatts värdet 75 procent

Periodavgränsningsposter

På balansräkningens skuldsida har under periodavgränsningsposter bokförts sådana kostnader som förväntas inträffa, men där faktura eller beslut ännu inte kommit myndigheten till handa i och med brytdagen den 10 januari. Fordringar har tagits upp till det belopp varmed de beräknas inflyta. Skulder har tagits upp till nominellt belopp. Periodisering sker för belopp överstigande 10 000 kr.

Anläggningstillgångar och avskrivningar

SJFR och BFR har, enligt sina tidigare respektive regleringsbrev, redovisat anläggningstillgångar efter olika principer. SJFR var undantaget från kapitalförsörjningsförordningen och bekostade sina investeringar över anslaget, medan BFR har för sina anläggningstillgångar upptagit lån i Riksgäldskontoret (RGK). Formas ska enligt regleringsbrev uppta lån för sina investeringsbehov.

Under en övergångsperiod redovisas därför anläggningar och avskrivningar för tidigare myndigheters investeringar något olika.

Anläggningstillgångar och avskrivningar

Myndighetens tillgångar och skulder upptas till anskaffningsvärdet om inte annat anges. Inköp under 10 000 kronor kostnadsförs direkt. Ej heller upptas lån för bärbara PC, då livslängden beräknas understiga tre år.

Avskrivningar enligt plan på anläggningstillgångar baseras på tillgångarnas anskaffningsvärde och uppskattad ekonomisk livslängd. Följande avskrivningsprinciper tillämpas:

- Inredning 5 år
- Tekniska anläggningar 5 år
- Kontorsmaskiner 3 år
- Datorer och kringutrustning 3 år
- Konst avskrivs ej

Avsättningar

Avsättning för framtida pensionsåtaganden beräknas till det samlade värdet av samtliga beslut enligt de försäkringstekniska grunder som Nämnden för statens avtalsförsäkringar har fastställt. Värdet inkluderar särskild löneskatt.

Ersättning till ledande befattningshavare/styrelseuppdrag

Ledamöter	Ersättn	Övriga styrelseuppdrag
Göran Enander, Ordf	66 000	Skogsstyrelsen
Svante Axelsson	33 000	-
Ingvar Brandt	8 250	-
Eivor Bucht, Vice ordf	33 000	Kungl tekniska högskolan
Kjell Danell	34 289	-
Marianne Jensen-Waern	34 493	SVA, Jordbruksverket
Anna-Lisa Lindén	33 000	Göteborgs energi AB forskningsstiftelse
Ann-Marie Lindgren	33 000	Högskolan i Dalarna
Björn Malbert	33 000	-
Bruno Nilsson	33 000	-
Ann-Sofie Sandberg	33 000	-
Ines Uusman	33 000	Boverket, Arb.givarverk, Rikstrafiken, Norrtulls fastighets AB, Norrtulls energi AB, Blekinge läns länsstyrelse, OKQ8 AB
Karin Östensson	33 198	Agria försäkringsbolag
Suppleanter		
Leif Busk	3 000	-
Olle Ehrlén	0	-
Barbara Ekbom	3 134	-
Carl Folke	0	-
Lars Förlin	6 490	-
Alf Hornberg	0	-
Maria Hellsten	4 000	-
Sif Johansson	3 000	-
Anders Lindroth	6 000	-
Maria Nyström	7 056	-
Agneta Oskarsson	12 000	-
Håkan Wirtén	4 000	-
Ledande befattn havare		
Lisa Sennerby-Forsse	941 720	Miljömålsrådet, Energiutvecklingsnämnden, Miljövårdsberedningen

Noter till resultaträkningen, tkr

NOT 1. Intäkter av avgifter mm	2005	2004
Intäkter enligt avgiftsförordningens §4		
* intäkter från statliga myndigheter	18	93
* intäkter från icke statliga organisationer	3 416	2 150
* försäljningsintäkt (kopiatorer)	0	34
Summa	3 434	2 277

NOT 2. Intäkter av bidrag	2005	2004
Bidrag från statliga myndigheter	6 993	1 096
Bidrag från andra EU-länder	1 320	2 586
Bidrag från övriga	678	371
Periodisering bidrag	-4 082	-1 567
Summa	4 909	2 486

I posten bidrag från statliga myndigheter 2005 ingår flyttkostnader om 6 milj kr som enligt regeringsbeslut överförts från Domstolsverket.

NOT 3. Finansiella intäkter	2005	2004
Ränta på räntekonto hos Riksgäldskontoret	138	208
Summa	138	208

NOT 4. Kostnader för personal	2005	2004
Lönekostnader exkl arbetsgivaravgifter, pensionspremier och andra avgifter enligt lag och avtal – egen personal	17 192	15 895
Övriga	17 089	16 200
Summa	34 281	32 095

NOT 5. Kostnader för lokal	2005	2004
Lokalhyra Riddarholmen	3 901	4 008
Övriga lokalkostnader	468	493
Summa	4 369	4 501

NOT 6. Finansiella kostnader	2005	2004
Räntekostnader lån i Riksgäldskontoret	67	62
Övriga räntekostnader	311	9
Summa	378	71

Övriga räntekostnader har ökat med ett engångsbelopp under 2005 som en följd av att tidigare års fel i avräkning med statsverket korrigerats.

NOT 7. Avskrivningar	2005	2004
Immateriella anläggningstillgångar	1 069	1 078
Förbättringsutgift annans fastighet	241	127
Maskiner, inventarier	59	54
Datorer, mm	202	350
Övriga inventarier	226	208
Summa	1 797	1 817

NOT 8. Årets kapitalförändring	2005	2004
Periodiseringsdifferenser	482	2 922
Summa kapitalförändring	482	2 922

Årets kapitalförändring föreslås disponeras enligt:

Avskrivningar (SJFR) som avräknas mot statskapital	0	30
Avsättes till balanserad kapitalförändring	482	2 892
Summa	482	2 922

Noter till balansräkningen, tkr

NOT 9. Anläggningstillgångar	2005	2004
Balanserade utgifter för forskning och utveckling:		
IB anskaffningsvärde	3 139	2 880
Årets anskaffningsvärde	179	639
Ingående ackumulerade avskrivning	-1 987	-1 476
Årets avskrivning	-862	-511
Summa	469	1 152

Rättigheter och immateriella tillgångar:

IB anskaffningsvärde	726	226
Årets anskaffningsvärde	0	500
Ackumulerade avskrivningar	-298	-111
Årets avskrivning	-206	-186
Summa	222	429
SUMMA IMMATERIELLA ANLÄGGNINGSTILLGÅNGAR	691	1 581

Förbättringsutgift på annans fastighet:

IB anskaffningsvärde	1 204	0
Årets anskaffningsvärde	0	1 204
Ackumulerade avskrivningar	-127	0
Årets avskrivning	-241	-127
Summa	836	1 077

Invärderade anläggningstillgångar (SJFR):

IB anskaffningsvärde	758	758
Ackumulerade avskrivningar	-723	-723
Summa	35	35

Finansiell leasing (HemPC):

IB anskaffningsvärde	275	275
Årets anskaffningsvärde	0	0
Ackumulerade avskrivningar	-175	-84
Årets avskrivningar	-92	-91
Summa	8	100

Maskiner, inventarier mm:

IB anskaffningsvärde	3 339	9 649
Årets anskaffningsvärde	317	448
Årets utrangeringar	0	-6 757
Ackumulerade avskrivningar	-2 564	0
Årets avskrivningar	-396	-2 564
Summa	697	775
SUMMA MATERIELLA ANLÄGGNINGSTILLGÅNGAR	1 576	1 987

NOT 10. Varulager	2005	2004
IB	2 313	3 750
Årets förändring	372	-1 437
Summa	2 685	2 313

NOT 11. Fordringar	2005	2004
Kundfordringar	1 232	491
Fordringar andra myndigheter	807	47
Momsfordran	585	796
Övriga fordringar	1 350	22
Summa	3 974	1 356

NOT 12. Periodavgränsningsposter	2005	2004
Förutbetalda hyreskostnader	330	975
Övriga förutbetalda kostnader	189	286
Upplupna bidragstäckningar	57	-
Summa	576	1 261

NOT 13. Avräkning med statsverket	2005	2004
Avräkning med statsverket - IB	-2 192	-3 171
Avräknat mot statsbudgeten	588 613	592 250
Avräknat mot statsverkets checkräkning	-587 568	-591 271
Årets avräkning med statsverket	1 045	978
Avräkning med statsverket – UB	-1 147	-2 192

NOT 14. Behållning räntekonto i RGK	2005	2004
Anslagsmedel	507	2 013
varav lånemedel	2 297	3 737
Oförbrukade bidrag	7 929	3 615
Summa	10 733	9 365
varav kortsiktigt likviditetsbehov	1 000	900

NOT 15. Statskapital utan avkastningskrav	2005	2004
Ingående balans	-30	-106
Föregående års omföringar	-5	76
Summa	-35	-30

SJFR var undantagen från kapitalförsörjningsförordningen och finansierade inte sina investeringar av anläggningstillgångar med lån i Riksgäldskontoret, utan med medel från anslag G2 Förvaltningskostnader. Anslagsmedel som använts för finansiering av anläggningstillgångar redovisas mot statskapital.

NOT 16. Balanserad kapitalförändring	2005	2004
Ingående balans	-1 060	2
Föregående års balanserade kapitalförändring	2 928	-1 062
Summa	1 868	-1 060

NOT 17. Avsättningar	2005	2004
Ingående avsättning	-	-
Årets pensionskostnad	593	-
Summa	593	-
NOT 18. Lån i riksgäldskontoret	2005	2004
IB lån i riksgäldskontoret	3 737	2 271
Årets nya lån	947	2 625
Årets amorteringar	-2 388	-1 159
Summa	2 297	3 737
NOT 19. Skulder till andra myndigheter	2005	2004
Arbetsgivaravgifter, mm	776	784
Premier för avtalsförsäkringar	604	381
Övriga skulder	1 891	1 739
Summa	3 270	2 904
NOT 20. Leverantörsskulder	2005	2004
Leverantörsskulder	2 315	3 056
Summa	2 315	3 056
NOT 21. Övriga skulder	2005	2004
Personalens källskatt	444	498
Övriga skulder	231	270
Summa	674	768
NOT 22. Periodavgränsningsposter	2005	2004
Upplupna löner och arvoden	379	310
Upplupna semesterlöner	1 455	1 465
Skuld sociala avgifter	889	863
Övriga upplupna kostnader	637	785
Summa	3 361	3 424
NOT 23. Periodavgränsningsposter	2005	2004
Oförbrukade bidrag – statliga	6 133	624
Oförbrukade bidrag – utomstatliga	1 796	2 991
Summa	7 929	3 615

Noter till anslagsredovisningen

NOT 24. Myndigheten har tillgång till ett räntekonto med kredit i Riksgäldskontoret för sina förvaltningskostnader. Kreditutrymmets storlek är 1.800 tkr. Anslagskredit saknas. Till räntekontot överförs en tolfedel av tilldelat anslag per månad.

NOT 25. Finansiella villkor. Enligt Formas regleringsbrev får kostnader som är förknippade med forskningsansökningarnas beredning samt informationsinsatser belasta respektive sakanslag. För anslag från miljödepartementet får dessa kostnader uppgå till 13,5 miljoner kronor. Motsvarande tillämpning enligt regleringsbrev från jordbruksdepartementet uppgår till 5,5 miljoner kronor.

Totalt bokfördes projektrelaterade kostnader om 11,3 miljoner kronor på anslagen som avser forskning, varav 8,2 miljoner kronor på miljöanslaget och 3,1 miljoner kronor jordbruksanslaget.

Noter till bemyndiganderamar, tkr

NOT 26. Totalt åtagande minskat med 2005 års anslagsparande

Miljöanslaget, 20.26:2 ap 1	260 683 + 4 047 =	264 730
Jordbruksanslaget, 23.26:1 ap 1	174 855 + 3 971 =	178 826
Jordbruksanslaget, 23.26:1 ap 2	103 561 + 2 639 =	106 200

Noter till finansieringsanalysen, tkr

NOT 27. Kostnader	2005	2004
Kostnader enligt resultaträkningen	64 181	59 364
Avsättningar till pensioner	-593	0
Avskrivningar	-1 797	-1 817
Summa	61 791	57 547

NOT 28. Intäkter av avgifter, ersättningar	2005	2004
Intäkter enligt resultaträkningen	3 434	2 277
Summa	3 434	2 277

Sammanställning över väsentliga uppgifter, tkr

	2005	2004	2003	2002	2001
Låneram i riksgäldskontoret					
Beviljat enligt regleringsbrev	5 000	5 000	4 000	3 000	3 000
Utnyttjad låneram	2 296	3 737	2 271	2 240	1 501
Räntekontokredit hos riksgäldskontoret					
Beviljat enligt regleringsbrev	1 800	1 800	1 800	1 800	1 800
Utnyttjad kredit	0	0	0	0	0
Räntekonto i riksgäldskontoret					
Ränteintäkter	138	208	109	167	240
Räntekostnader	307	2	0	0	0
Avgiftsintäkter					
Avgiftsintäkter som disponeras	3 434	2 577	3 760	2 406	2 887
Beräknade avgiftsintäkter	3 000	3 000	3 000	3 000	6 230
Anslagskredit					
Totalt beviljade anslagskrediter	0	10 337	6 917	13 500	13 500
- miljöforskning	0	5 600	2 700	5 000	5 000
- jordbruksforskning	0	3 487	3 517	7 200	7 200
- energiforskning	0	0	0	0	0
- förvaltningskostnader	0	1 250	700	1 300	1 300
Utnyttjade krediter	0	0	0	1 145	1 069
Anslag					
Utgående anslagssparande	12 001	22 863	17 997	9 964	6 343
däruv intecknat för					
framtida åtaganden	12 000	19 000	8 977	6 000	6 000
Bemyndiganden					
Totalt gjorda åtaganden	539 099	507 459	591 092	249 565	298 626
Bemyndiganden enligt					
regleringsbrev	1 070 000	1 020 000	883 000	669 000	489 000
Personal					
Antal årsarbetskrafter	43,6	46,1	46,8	49,35	54,75
Medelantal anställda	48	47	49	51	55
Driftkostnad per årsarbetskraft	1 422	1 247	1 124	1 070	1 060
Balanserad kapitalförändring	1 868	-1 060	2	-273	-2 085
Årets kapitalförändring	482	-2 922	985	-387	-2 264

Beslut om årsredovisning

Styrelsen för Forskningsrådet för miljö, areella näringar och samhällsbyggande har vid sammanträde den 15 februari 2006 beslutat fastställa årsredovisning för år 2005.



Göran Enander
Ordförande



Svante Axelsson



**Anne-Marie
Lindgren**



**Marianne
Jensen-Waern**



Anna-Lisa Lindén



Bruno Nilsson



Ines Uusmann



Kjell Danell



Ingvar Brandt



**Ann-Sofie
Sandberg**



Eivor Bucht



Björn Malbert



Karin Östensson



Produktionansvarig: Ulla Andersson, Formas
Produktion & Grafisk Formgivning: Anders Lindholm Produktion AB
Illustrationer och grafer: Anders Lindholm • Foto: Åke Sandström samt privata bilder.
Repro: Reprografen i Helsingborg • Tryck: februari 2006 på Printografen i Halmstad
på Cyclusprint 130g, omslag Lessebo Linné Naturvit 250gr,
med typsnitten A Garamond och Helvetica

Dnr 11.1/2006-0011

ISBN 91-540-5963-1

Formas Rapport 1:2006



Forskningsrådet för miljö, areella näringar och samhällsbyggande, Formas

Box 1206, SE-111 82 Stockholm, Sweden. Visitors: Kungsbron 21
Phone: +46 (0)8 775 40 00, Fax: +46 (0)8 775 40 10
E-mail: info@formas.se, www.formas.se