

ÅRSREDOVISNING 2003



"Formas främjar framstående
forskning för hållbar utveckling"



INNEHÅLL

INLEDNING	5
RESULTATREDOVISNING	6
VERKSAMHETSGREN FORSKNINGSSTÖD	9
Kvalitet och samhällsrelevans	9
Förnyelse i forskningen	9
Ansökningsbehandling	9
Marin miljöforskning	13
Samverkan med byggsektorn	13
Tvärvetenskaplig forskning	15
Unga forskare	16
Jämställdhet	16
Forskningens genusperspektiv	16
Ekologisk produktion	17
Internationellt forskningssamarbete	17
Experimentbyggande	19
VERKSAMHETSGREN STRATEGI OCH ANALYS	21
Forskningsstrategier	21
Utvärderingar	21
Samverkan mellan forskningsaktörer	23
Etik i forskningen	24
Samfinansierad forskning	24
VERKSAMHETSGREN FORSKNINGSinFORMATION	26
POLITIK FÖR ETT UTHÅLLIGT ENERGISYSTEM	30
FORMAS VERKSAMHET	31
BOKSLUTSDOKUMENT	36
Resultaträkning	36
Balansräkning	37
Redovisning mot anslag	38
Redovisning mot bemyndiganden	38
Finansieringsanalys	39
Redovisningsprinciper och noter	40
Sammanställning över väsentliga uppgifter	43
BESLUT OM ÅRSREDOVISNING	44





INLEDNING

Tre år med Formas har varit en spännande tid och det nyss gångna året har – liksom de tidigare – varit mycket händelserikt. Möjligheterna för Formas att profilera verksamheten ökar i takt med att medel för nya satsningar frigörs. Det handlar dels om tidigare beslutade satsningar som fasar ut, dels om nya förstärkningar ur statskassan. Nya satsningar har gjorts t ex på ämnesövergripande projekt, samfinansierade utlysningar med byggsektorn och särskilda prioriteringar som riktats mot unga forskare i karriären. Forskningsområden som fått del av ändrade prioriteringar är bland annat forskning om biologisk mångfald och hållbar samhällsutveckling, ekologisk produktion och marin miljöforskning.

Formas eftersträvar högsta möjliga vetenskapliga kvalitet och relevans hos de projekt som beviljas. Beredningsgruppernas arbete är vår bästa garanti för att uppnå de högt ställda kraven. De forskare som accepterar att sitta med i sådana grupper utrettar ett uppskattat och kvalificerat arbete. Förhoppningsvis ger detta arbete erfarenheter som är berikande på många sätt. Det innebär dock viss frustration då pengarna inte räcker till mer än ca 15–20 procent av ansökningarna. Många kvalificerade projekt måste därför avslås på grund av medelsbrist.

Efter idogt arbete hela året på kansliet och efter strategiska diskussioner i styrelsen lämnade Formas in sitt förslag till forskningsstrategi som underlag till den kommande forskningspolitiska propositionen i november. Formas lägger här basen för framtida verksamhet och redogör för behovet av ökade resurser för att ge svensk forskning bästa möjliga förutsättningar att bidra till en hållbar utveckling.

Formas har kunnat uppfylla alla de uppdrag och åligganden vi har tack vare engagerade och kompetenta medarbetare. Till såväl Formas personal och externa medarbetare som till styrelse vill jag rikta ett stort tack för ett mycket fint arbete under vår första treårsperiod.

Stockholm februari 2004

Lisa Sennerby Forsse

HUVUDSEKRETERARE



RESULTATREDOVISNING

POLITIKOMRÅDE FORSKNINGSPOLITIK

Som ett övergripande mål för politikområde Forskningspolitik skall Formas verka för att Sverige är en ledande forskningsnation, där forskning bedrivs med hög vetenskaplig kvalitet.

Verksamhetsområde Forskning och utveckling

För verksamhetsområde Forskning och utveckling skall den statliga forskningsfinansieringen fungera som ett effektivt verktyg för att främja de forskningspolitiska målsättningarna, stärka det svenska systemet för forskning och utveckling samt öka forskningens bidrag till Sveriges internationella konkurrenskraft och en hållbar samhällsutveckling.

Enligt regleringsbrevet är Formas verksamhet indelad i tre verksamhetsgrenar

- forskningsstöd,
- strategi och analys,
- forskningsinformation.

Årsredovisningen är uppdelad i kapitel utifrån angivna verksamhetsgrenar. För att underlätta läsningen av resultatredovisningen anges regeringens återrapporteringskrav i anslutning till respektive avsnitt. Varje verksamhetsgren avslutas med en kostnads- och intäktsfördelning. Verksamhetsgrenarna motsvarar de organisatoriska enheterna, där verksamhetsgren Forskningsstöd innefattar programenheten, verksamhetsgren Strategi och analys motsvarar verksamhetsledning, stab och styrelse, samt verksamhetsgren Forskningsinformation motsvarar informationsenheten.



återrapporteringskrav:

Rådet skall redovisa en samlad bedömning av hur rådets verksamhet bidragit till målet för verksamhetsområdet.

Måluppfyllelse

Forskningsrådet för miljö, areella näringar och samhällsbyggande skall enligt regeringens uppdrag stödja forskning vid universitet, högskolor och forskningsinstitut som uppfyller höga krav på vetenskaplig kvalitet. Forskningen skall också, där så är tillämpligt, vara relevant för berörda samhällssektorer. Rådet skall svara för grundforskning på initiativ av forskare och för strategiska program där sektors- och/eller samhällsrelevansen står i centrum. Formas skall ta initiativ till särskilda satsningar inom angelägna områden med speciell uppmärksamhet mot mång- och tvärvetenskapliga forskningsinsatser. Rådet skall vidare arbeta för att samverka med andra forskningsfinansiärer och med näringslivet kommer till stånd.

Formas ansvar att främja forskning för hållbar utveckling innebär att rådet skall vara pådrivande och utvecklande för miljön, de areella näringarna och samhällsbyggandet. Formas skall initiera forskning för att öka kunskapen om sådana aspekter som gagnar en hållbar samhällsutveckling och samtidigt bidrar till ekonomisk tillväxt. Ytterst handlar det om att ta fram mera kunskap om ekosystemens tillstånd och funktion samt om förutsättningar för de samhälleliga omställningar som kommer att krävas under de närmast kommande åren. Forskningen som stöds skall bidra till att sektoriella utvecklingsmål kan uppnås, skapa samband och samarbete mellan forskningsutförare och användare av forskningsresultat samt främja internationellt samarbete inom Formas områden.

Formas har under 2003 haft en öppen utlysning av forskningsmedel för projektansökningar inom samtliga ansvarsområden. I denna utlysning har särskilda medel avsatts för ämnesövergripande projektansökningar i syfte att stimulera till forskarsamverkan över disciplingränser. Därutöver har ett antal riktade utlysningar inom

särskilt prioriterade områden genomförts. Ansökningstrycket är fortsatt högt och endast 15–20 procent av ansökningarna har kunnat beviljats. Beviljningsgraden är något högre än tidigare år – men det är fortsatt ett stort problem att många goda ansökningar inte kan få medel.

Dialogen med övriga forskningsråd för att reda ut viktiga principfrågor och gränsdragningar mellan myndigheterna sker fortlöpande inom olika samverkansgrupper. Under 2003 har Formas i samverkan med andra finansiärer tagit fram en fördjupningsrapport avseende ett nationellt program kring klimatforskning. Uppdragen att utveckla ett nationellt forskningsprogram kring livsmedel pågår och kommer att avrapporteras i februari 2004. Arbetet med ett nytt regeringsuppdrag om att ta initiativ till samordning av finansiering av samhällsvetenskaplig miljöforskning har också pågått. Under året har Formas och Byggsektorns InnovationsCentrum (BIC) genomfört en gemensam utlysning av forskningsmedel.

I det internationella perspektivet har Formas genom huvudsekreterarens ordförandeskap i en arbetsgrupp inom Nordiska Ministerrådet deltagit i diskussioner om nordiskt samarbete inom sektorerna jord- och skogsbruk, fiske och livsmedel.

Inom EU-samarbetet har Formas deltagit med stöd till forskare för utvecklande av ansökningar till sjätte ramprogrammet – i de utlysningar (calls) som hittills genomförts. Stödet har avsett sådana forskare/grupper som haft en ambition att vara koordinatörer/ha en betydande roll i ett kluster av internationella partners.

Formas representerar Sverige i programkommittéerna för prioritet 5 Food Safety och 6.3 Ecosystems Global Change i EUs sjätte ramprogram. Formas ansvarar vidare för IEA-samarbetet inom OECD vad gäller energifrågor i byggd miljö och har under året genomfört en utvärdering av det svenska deltagandet vid International Institute for Applied Systems Analysis (IIASA) i Wien. Pågående samarbete med SIDA/Sarec har under året inbegripit utvärdering av ansökningar inom Syd-Afrika och Asien-link programmen.

Formas har under året arbetat med att vidareutveckla den gällande forskningsstrategien, vilken utgör underlag till den förestående forskningspolitiska propositionen. På uppdrag av regeringen har Formas också i samarbete med BIC utarbetat en separat forskningsstrategi för ett hållbart samhällsbyggande.

Ett viktigt instrument för att följa upp hur forskningsmedlen har använts är de utvärderingar som rådet regelbundet gör av resultatet från enskilda forskningsprogram liksom av hela forskningsområden. Under 2003 har ett antal utvärderingar slutförts och andra har påbörjats. Internationella expertgrupper tillsätts för att också fastställa svensk forsknings kvalitet och relevans i ett internationellt perspektiv.

Formas ansvar för att föra ut forskningsresultat till relevanta målgrupper har resulterat i stöd till en rad engagemang. Här ingår sponsring och deltagande i olika nationella och internationella konferenser och seminarier, utgivning av olika publikationer, presskontakter mm. Förutom kontinuerlig utgivning av Formas tidskrift Miljöforskning samt en engelsk version Swedish Research for Sustainability har tre debattböcker utgivits i serien "Formas fokuserar". Ett antal medieaktiviteter, konferenser och seminarier har genomförts och Formas deltog aktivt i årets Bok- & Biblioteksmässa. Hemsidan utvecklas och förbättras och genom flera nya länkar och webbportaler bidrar Formas till att publicera och sprida forskningsresultat.

Formas har löpande under året fortsatt arbetet med att skapa en ny, gemensam myndighetskultur. Som en följd av tidigare kartläggning av kansliets interna arbetsformer och personalsociala aspekter har vissa organisatoriska förändringar genomförts. Syftet är att effektivisera och kvalitetssäkra arbetsrutiner och förbättra samverkan över enhetsgränserna. Några medarbetare har gått i pension och två nyrekryteringar av forskningssekreterare med biologisk kompetens har genomförts. Formas har

under året påbörjat en omställning av ärendehantering genom att ingå avtal om ett digitalt hanteringssystem i samverkan med Vetenskapsrådet. Det kommer att innebära förändring av vissa administrativa rutiner och kräva vidareutbildning och kompetensutveckling hos personalen.

Kansliets arbete har fungerat mycket bra och Formas har uppfyllt de uppdrag som åvilat rådet väl. Formas underlag till den kommande forskningspolitiska propositionen pekar ut vilka prioriteringar Formas vill genomföra och samtidigt hänvisas till behovet av nya medel från statsmakterna. Formas roll som huvudfinansiär för forskning inom områden som berör några av Sveriges viktigaste sektorer medför också ständiga diskussioner i styrelsen om balansen mellan forskarnas frihet att välja forskningsfrågor och näringslivets behov av kunskap. Vår bedömning är att Formas för närvarande har en avvägning mellan båda dessa behov som bidrar till att vårt uppdrag att främja framstående forskning för en hållbar utveckling kan uppfyllas på ett tillfredsställande sätt.



VERKSAMHETSGREN FORSKNINGSSTÖD

Forskningen som stöds skall vara av högsta vetenskapliga kvalitet och relevans för rådets ansvarsområden.

Kvalitet och samhällsrelevans

Utvärdering och prioritering av forskningsansökningar sker i beredningsgrupper. För denna beredning har Formas haft totalt 20 beredningsgrupper under året. Forskningens kvalitet säkras genom att ha framstående sakkunniga med hög vetenskaplig kompetens i dessa grupper. Varje grupp består av ca 6–10 aktiva forskare med docent- eller professorskompetens.

I de grupper som behandlar behovsmotiverad forskning ingår dessutom en eller flera ledamöter som representerar avnämarna, dvs myndigheter, organisationer eller företag. För dessa ledamöter ställs krav på egen forskningserfarenhet, helst doktorsexamen, samt god inblick i aktuell forskning. För närvarande är 25 procent av ledamöterna från andra länder än Sverige. Den andelen har ökat markant sedan 2001, bland annat för att höja kvaliteten i bedömningarna och för att undvika eventuella jävsförhållanden.

Enligt Formas riktlinjer för beredningsgruppernas arbete skall varje ansökans vetenskapliga kvalitet och relevans bedömas. Med vetenskaplig kvalitet avses frågeställningens vikt och nyhetsvärde, valet av metodik och den sökandes kompetens. I detta ligger också en bedömning av hur frågeställningen och forskargruppen förhåller sig till den internationella forskningsfronten. Med relevans avses det bedömda värdet för samhället och sektorn av den kunskap som avses genereras. I beredningsarbetet beaktas också jämställdhet, genusaspekter och rekrytering av yngre forskare.

Förnyelse i forskningen

Forskningens förnyelse är ett självklart fundament i forskningen. Forskningen förändras ständigt även om det sker inom samma områden som tidigare. En forskare som vill följa den internationella forskningsfronten måste ständigt förnya sig. Forskningsproblemen inom ramen för Formas ansvarsområden formuleras huvudsakligen av de forskare som söker medel.

En del av förnyelsen i forskningen utgörs av omsättningen av ledamöter i beredningsgrupperna. Enligt Formas nuvarande policy skall en ledamot kunna medverka högst sex år i beredningsarbetet.

Ett verktyg för att främja förnyelse är även de riktlinjer för bedömning av ansökningar som beredningsgrupperna arbetar efter. I riktlinjerna anges bland annat att viktiga aspekter hos en projektidé är dess nyhetsvärde och originalitet. Det framhålls också att nya idéer och djärva hypoteser skall beaktas positivt.

Under året har Formas, i dialog med forskarsamhället och avnämare, arbetat med att förnya sin forskningsstrategi. Även denna utgör ett viktigt internt dokument i arbetet med att förnya och konkretisera forskningens inriktning och stödformer för kommande år.

Ansökningsbehandling

Utvärdering och prioritering av forskningsansökningar sker i 18 ordinarie beredningsgrupper. Fördelningen av ekonomiska resurser mellan beredningsgrupperna har skett med utgångspunkt från söktrycket i respektive grupp.

Det totala söktrycket för 2003 var stort. Av totalt 1.066 ansökningar, inom ramen för årets utlysning av "fria" projektmedel beviljades 269 om totalt 356 miljo-



återrapporteringskrav:

Rådet skall redovisa

- hur rådet har arbetat för att säkra den vetenskapliga kvaliteten och relevansen i den forskning som stöds;
- hur rådet har säkerställt att den forskning som rådet stöder bedöms i ett internationellt perspektiv;
- hur behovet av förnyelse, kraftsamling och profilering inom angelägna forskningsområden samt utförda utvärderingar har påverkat fördelningen av forskningsstödet.



återrapporteringskrav:

Rådet skall redovisa antal projekt-/programansökningar i förhållande till antalet beviljade ansökningar totalt.

ner kronor. Motsvarande siffror för 2001 och 2002 var 231 miljoner kronor respektive 232 miljoner kronor.

Ansökningar	2003	2002	2001
Antal forskningsansökningar	1.066	1.042	1.112
Antal beviljade ansökningar	269	188	215
Totalt beviljat belopp, tkr	356.958	232.200	231.700

Nedan redovisas ansökningsbehandlingen i respektive beredningsgrupp som ägt rum under 2003, men avser forskningsprojekt som startar först 2004. Sökt belopp som anges i sammanställningen är exklusive omkostnadspålägg, medan de beviljade beloppen inkluderar dessa pålägg. Omkostnadspålägget är 35 procent för universitet och högskolor och 15 procent för forskningsinstitut, mfl.

BEREDNINGSGRUPP VÄXTER behandlar forskningsansökningar som rör växtfysiologi och -genetik, taxonomi och systematik, bioteknik, funktionsgenomik samt växtpatogeninteraktioner.

År	Ansökt		Beviljat					Summa tkr	
	Antal	Tkr	Antal	2002	2003	2004	2005		2006
2001	65	106 100	19	7 400	7 200	1 600	-	-	16 200
2002	84	145 400	17	-	8 000	7 600	2 100	-	17 700
2003	105	197 210	29	-	-	17 547	16 376	6 683	40 606

BEREDNINGSGRUPP DJUR- OCH VETERINÄRMEDICIN behandlar forskningsansökningar som rör djurfysiologi och -genetik, förädling, funktionsgenomik, mikrobiologi, epidemiologi, zoonoser, patologi, medicin, kirurgi och etologi.

År	Ansökt		Beviljat					Summa tkr	
	Antal	Tkr	Antal	2002	2003	2004	2005		2006
2001	47	68 300	13	6 200	5 500	500	-	-	12 100
2002	61	91 400	11	-	4 800	4 200	2 400	-	11 400
2003	56	99 977	20	-	-	9 321	8 631	5 4383	23 335

BEREDNINGSGRUPP TERRESTER EKOLOGI OCH BIODIVERSITET behandlar forskningsansökningar som rör ekologi på individ-, populations-, samhälls-, ekosystem- och landskapsnivå, biologisk mångfald, naturvårdsbiologi samt viltekologi.

År	Ansökt		Beviljat					Summa tkr	
	Antal	Tkr	Antal	2002	2003	2004	2005		2006
2001 ¹⁾	105	194 000	22	10 100	10 500	3 100	-	-	23 800
2002	87	157 000	13	-	7 900	7 400	500	-	15 800
2003	95	138 544	34	-	-	18 830	16 928	5 627	41 430

1) Siffrorna innefattar hela ekologiområdet då dessa ansökningar 2001 behandlades i en gemensam beredningsgrupp.

BEREDNINGSGRUPP AKVATISK EKOLOGI, FISKE OCH AKVAKULTUR behandlar forskningsansökningar som rör ekologi på individ-, populations-, samhälls- och ekosystemnivå, förädling, fiskbiologi, sjukdomar, fiskevård, biologisk mångfald, teknik, kretslopp samt natur- och miljöhänsyn.

År	Ansökt		Beviljat					Summa tkr	
	Antal	Tkr	Antal	2002	2003	2004	2005		2006
2001 ¹⁾	75	106 900	13	5 800	5 800	2 100	-	-	13 700
2002	65	103 800	13	-	7 500	6 700	3 300	-	17 500
2003	71	111 522	20	-	-	12 543	11 455	-	25 773

1) Siffrorna avser enbart Fiske och akvakultur då akvatisk ekologi 2001 behandlades i beredningsgruppen ekologi.



BEREDNINGSGRUPP BIOGEOKEMI OCH KLIMAT behandlar forskningsansökningar som rör massflöden, naturliga kretslopp, markkemi, markmikrobiologi, akvatisk kemi och mikrobiologi, atmosfärkemi, spridning och luftföroreningar samt effekter av klimatförändring.

År	Ansökt		Beviljat						
	Antal	Tkr	Antal	2002	2003	2004	2005	2006	Summa tkr
2001	124	198 700	20	11 400	10 000	900	-	-	22 300
2002	95	151 600	12	-	7 600	7 400	-	-	15 000
2003	118	173 436	24	-	-	14 445	12 860	2 036	29 341

BEREDNINGSGRUPP MILJÖRELATERAD TOXIKOLOGI behandlar forskningsansökningar som rör ekotoxikologi, effekter på molekyl-, cell-, individ-, populations-, samhälls- och ekosystem-nivå, hälsoeffekter, testsystem, kemikalier, miljökemi, miljögifter samt miljöhistoria.

År	Ansökt		Beviljat						
	Antal	Tkr	Antal	2002	2003	2004	2005	2006	Summa tkr
2001	85	134 300	15	5 900	5 300	-	-	-	11 200
2002	83	134 400	17	-	8 300	7 900	-	-	16 200
2003	85	141 975	19	-	-	10 375	10 484	3 915	24 770

BEREDNINGSGRUPP SKOGSBRUK behandlar forskningsansökningar som rör förädling, förnygring, skötsel, produktion, skador, inventering, planering, biologisk mångfald, natur- och miljöhänsyn, skogsteknik, virkes- och fiberegenskaper samt mångbruk.

År	Ansökt		Beviljat						
	Antal	Tkr	Antal	2002	2003	2004	2005	2006	Summa tkr
2001	56	89 300	9	4 600	5 100	2 200	-	-	11 900
2002	50	78 600	10	-	6 800	5 500	1 000	-	13 300
2003	59	84 710	13	-	-	8 804	8 814	3 290	20 577

BEREDNINGSGRUPP JORDBRUK OCH TRÄDGÅRDSBRUK behandlar forskningsansökningar som rör förädling, växtodling, kretslopp, markförbättring, djurhållning, biologisk mångfald, natur- och miljöhänsyn samt teknik.

År	Ansökt		Beviljat						
	Antal	Tkr	Antal	2002	2003	2004	2005	2006	Summa tkr
2001	47	85 400	12	6 100	5 600	1 600	-	-	13 300
2002	63	112 900	12	-	7 000	6 800	2 000	-	15 800
2003	54	95 913	13	-	-	8 922	9 152	1 298	19 372

BEREDNINGSGRUPP LIVSMEDEL behandlar forskningsansökningar som rör kost och hälsa, sambandet människa – mat – samhälle, biologiska, fysiska och kemiska egenskaper hos livsmedel samt mat och säkerhet.

År	Ansökt		Beviljat						
	Antal	Tkr	Antal	2002	2003	2004	2005	2006	Summa tkr
2001	36	51 300	10	5 100	4 700	-	-	-	9 800
2002	58	88 500	12	-	5 200	5 500	-	-	10 700
2003	44	75 878	11	-	-	6 536	6 311	1 243	14 089

BEREDNINGSGRUPP BYGGMATERIAL OCH KOMPONENTER behandlar forskningsansökningar som rör materialegenskaper, sambanden struktur – säkerhet – beständighet, byggnadsfysik, hälso- och miljöeffekter, återvinning, återanvändning samt restprodukthantering.

År	Ansökt		Beviljat						
	Antal	Tkr	Antal	2002	2003	2004	2005	2006	Summa tkr
2001	124	251 500	14	9 000	8 100	7 600	-	-	24 700
2002	76	137 900	10	-	6 200	6 00	1 900	-	14 100
2003	78	142 430	11	-	-	8 386	8 698	2 167	19 251



BEREDNINGSGRUPP BYGGNADEN SOM SYSTEM behandlar forskningsansökningar som rör form och gestaltning, mänskliga behov, installationssystem, inomhusmiljö och yttre miljö, byggnadsfysik, sambanden risk – säkerhet – hälsa, miljöeffekter och miljövärdering samt beteende- och genomförandefrågor.

År	Ansökt		Beviljat						
	Antal	Tkr	Antal	2002	2003	2004	2005	2006	Summa tkr
2001 ¹⁾	111	184 900	27	11 600	9 400	7 200	–	–	28 800
2002	80	152 300	14	–	7 600	7 100	1 700	–	16 400
2003	34	73 588	9	–	–	4 023	4 053	2 931	11 007

1) Siffrorna avser Byggnaden som system, Energi i byggd miljö samt Anläggningar och tekniska försörjningssystem i byggd miljö då dessa ansökningar 2001 behandlades i beredningsgruppen Byggnaden som system.

BEREDNINGSGRUPP ENERGI I BYGGD MILJÖ behandlar forskningsansökningar som rör energianvändning och energieffektivisering i byggd miljö. Projekt som stöds kan gälla teknisk utveckling, systemfrågor, energiplanering, beteende och genomförandefrågor samt energirelaterade miljöeffekter och miljövärdering.

År	Ansökt		Beviljat						
	Antal	Tkr	Antal	2002	2003	2004	2005	2006	Summa tkr
2001 ¹⁾	–	–	–	–	–	–	–	–	–
2002	30	54 500	9	–	5 400	5 300	400	–	11 100
2003	23	44 201	5	–	–	3 996	3 882	1 611	9 489

1) År 2001 behandlades dessa ansökningar i beredningsgruppen Byggnadens som system.

BEREDNINGSGRUPP ANLÄGGNINGAR OCH TEKNISKA FÖRSÖRJNINGSSYSTEM I BYGGD MILJÖ behandlar forskningsansökningar som rör säkerhet – beständighet, statik och dynamik, geoteknik, VA-teknik, dag- och grundvattenfrågor, dricksvattenkvalitet, översvämningsproblem, miljöeffekter och miljövärdering samt kretslopp.

År	Ansökt		Beviljat						
	Antal	Tkr	Antal	2002	2003	2004	2005	2006	Summa tkr
2001 ¹⁾	–	–	–	–	–	–	–	–	–
2002	50	102 400	8	–	4 900	4 500	300	–	9 700
2003	61	105 409	10	–	–	7 006	6 531	663	14 200

1) År 2001 behandlades dessa ansökningar i beredningsgruppen Byggnaden som system.

BEREDNINGSGRUPP BYGGANDE OCH FÖRVALTNING behandlar forskningsansökningar som rör användning och brukare, kvalitets- och miljöstyrning, byggproduktionsteknik, byggprocess-frågor, byggekonomi, marknadsfrågor samt IT-frågor.

År	Ansökt		Beviljat						
	Antal	Tkr	Antal	2002	2003	2004	2005	2006	Summa tkr
2001	54	93 600	10	4 800	5 800	1 300	–	–	11 900
2002	32	41 200	5	–	2 400	3 900	3 100	–	9 400
2003	32	41 355	13	–	–	5 112	3 416	1 636	10 164

BEREDNINGSGRUPP MÄNNISKORNA OCH DEN FYSISKA STADSMILJÖN behandlar forskningsfrågor som rör värderingar, livsstilar och beteenden, samhällets funktion och utformning, boende-, arbets- och fritidsmiljö, de offentliga rummen, grönytor, kulturella och arkitektoniska värden, social organisation, genusaspekter samt demografisk, social och etnisk differentiering.

År	Ansökt		Beviljat						
	Antal	Tkr	Antal	2002	2003	2004	2005	2006	Summa tkr
2001	49	91 900	10	4 300	4 400	2 00	–	–	10 700
2002	32	58 800	8	–	5 000	5 200	2 400	–	12 600
2003	50	83 834	15	–	–	8 480	8 565	2 249	19 294

BEREDNINGSGRUPP STADSUTVECKLING behandlar forskningsansökningar som rör hållbar stadsutveckling, samband bebyggelse – grönytor – kommunikationer, planering och beslutsfattande, kommunal agenda 21, arkitektur och stadsbyggnad samt biologisk mångfald.

År	Ansökt		Beviljat						
	Antal	Tkr	Antal	2002	2003	2004	2005	2006	Summa tkr
2001	68	109 300	11	6 800	5 800	2 500	–	–	11 000
2002	44	83 500	8	–	6 000	5 000	2 600	–	13 600
2003	44	88 692	10	–	–	5 630	5 610	2 333	13 573

BEREDNINGSGRUPP EKONOMI, SAMHÄLLE OCH REGIONAL UTVECKLING behandlar forskningsansökningar som rör regionalutveckling, landsbygdsutveckling, de areella näringsarnas kultur, historia, ekonomi och bebyggelse, infrastruktur, sambanden stad – land, ortsystem, bostads- och lokalmarknaderna, hållbarhet för natur och samhälle från lokal till global nivå, systemlösningar samt sårbarhetsfrågor.

År	Ansökt		Beviljat						
	Antal	Tkr	Antal	2002	2003	2004	2005	2006	Summa tkr
2001	66	95 000	10	5 300	3 500	1 500	–	–	10 300
2002	52	111 100	9	–	4 800	4 900	2 200	–	11 900
2003	57	106 685	13	–	–	9 895	8 625	2 169	20 688

Marin miljöforskning

För 2003 avsatte regeringen 10 miljoner kronor som en engångssatsning för bidrag till marin miljöforskning. Formas har därvid fokuserat på forskning som belyser hur de hav som omger Sverige påverkas av mänsklig verksamhet och hur denna kan utvecklas mot hållbarhet. Forskningen kan också avse havets indirekta betydelse för olika aktuella miljöproblem. Ekosystemens struktur och funktion, biologisk mångfald, miljökemi och toxikologi samt klimatfrågor är de för Formas centrala aspekterna inom området. Medel kunde sökas för ettåriga forskningsprojekt, postdoktorandstipendier, utländska gästforskare samt dyr forskningsutrustning.

BEREDNINGSGRUPP MARIN MILJÖFORSKNING behandlar ansökningar som rör de marina ekosystemens struktur, mångfald och funktion, effekter av fiske, eutrofiering och miljögifter, samt förändringar av mänsklig verksamhet i riktning mot en hållbar förvaltning.

År	Ansökt		Beviljat						
	Antal	Tkr	Antal	2003	2004	2005	2006	Summa tkr	
2003	79	27 743	25	10 000	–	–	–	10 000	

Under hösten 2003 beslutade regeringen att permanenta satsningen på forskning om marin miljö. I slutet av året gjorde därför Formas ytterligare en utlysning av medel för forskning från och med 2004.

Samverkan med byggsektorn

En första gemensam utlysning har genomförts i samarbetet med Byggsektorns InnovationsCentrum (BIC) under 2003. Inom ramen för detta samarbete har också en andra utlysning genomförts med fokusering under 2004–2006 på forskning och utveckling som behandlar helhetssyn, livscykelperspektiv, innovationer, effektivisering och förnyelse av bygg- och förvaltningsprocessen med inriktning främst på följande områden.

- Miljö och kretslopp
- Elanvändning



återrapporteringskrav:

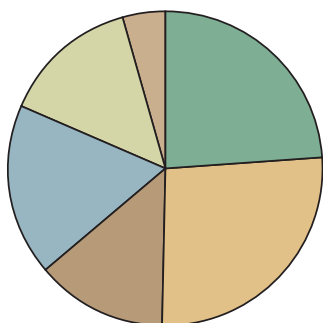
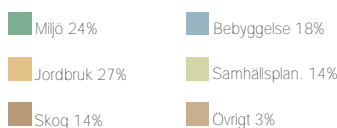
Rådet skall redovisa hur de extra medel som rådet disponerar för marin miljöforskning har använts.



återrapporteringskrav:

Rådet skall redovisa hur forskningsstödet fördelar sig mellan nya och tidigare bidragsmottagare samt mellan lärosäten.

Utbetalda medel fördelat på forskningsområden 2003



- Processer
- Informations- och kommunikationsteknik (ICT)
- Byggherrerollen (Byggherren som förändringsagent)

I samarbetet ingår även en andra etapp (2004–2006) av insatsområdena Byggherre med kunden i fokus, Elanvändning i bebyggelsen samt Miljö och kretslopp i byggande och förvaltning.

BEREDNINGSGRUPP BYGGD MILJÖ (BIC) behandlar ansökningar som rör miljö och kretslopp, energianvändning, processer, informations- och kommunikationsteknik samt byggherrerollen i byggande och förvaltning.

År	Ansökt		Beviljat				Summa tkr	
	Antal	Tkr	Antal	2003	2004	2005		2006
2003	89	90 890	14	14 000	–	–	–	14 000

Fördelning av medel till forskning

Av beviljade medel fördelades drygt 90 procent till universitet, högskolor och forskningsinstitut. Den totala fördelningen på bidragsmottagare respektive år framgår nedan (tkr). I de ordinarie ansökningstillfällena 2001–2003 har andelen nya projekt uppgått till ca 43, 48 respektive 54 procent. I 2003 års ansökningstillfälle utgjorde ca 33 procent av de nya projekten förlängning av anställningar som doktorand eller forskarassistent, dvs tredje och fjärde året av dessa anställningar.

Bidragsmottagare	2003	2002	2001
Sveriges lantbruksuniversitet	128.500	130.100	115.500
Lunds universitet	68.800	62.800	40.800
Uppsala universitet	33.100	30.400	13.000
Stockholms universitet	32.700	26.800	18.900
Göteborgs universitet	26.800	22.000	8.500
Umeå universitet	24.900	21.800	11.500
Kungliga tekniska högskolan	30.900	26.000	24.000
Universitetet i Linköping	11.400	8.800	3.800
Luleå tekniska universitet	8.800	5.800	6.100
Örebro universitet	7.300	6.900	6.400
Övriga universitet och högskolor	12.400	13.300	9.500
Övriga statliga myndigheter	17.000	17.900	¹ 52.200
Chalmers tekniska högskola	31.600	22.500	27.000
Forskningsinstitut ²⁾	55.500	53.776	46.000
Övriga	37.329	54.452	52.620
Totalt	527.029	503.352	435.820

1) I beloppet ingår medel om 37 miljoner kronor till Naturvårdsverket, som utbetalade bidragen till de till Formas överförda miljöforskningsprojekten 2001.

2) I posten ingår bidrag till samfinansierad forskning till SkogForsk, JTI, SLF, mfl.

Forskningen är uppdelad i ett antal forskningsområden. Hur utbetalda medel fördelar sig på respektive forskningsområde framgår nedan.

Forskningsområde	2003	2002	2001
Miljö	126.305	102.738	44.363
Jordbruk, trädgård, fisk och rennäring	140.020	156.733	164.532
Skogsbruk och naturmiljö	71.357	68.961	66.251
Bebyggelse	93.451	89.617	95.052
Samhällsplanering	74.594	68.123	51.892
Övrigt	23.302	17.180	13.730
Totalt	527.029	503.352	435.820

Tvårvetenskaplig forskning

Enligt regleringsbrevet skall Formas redovisa hur mång- och tvårvetenskapliga projekt hanteras samt även översiktligt redovisa utvecklingen av forskningssatsningen på ämnesövergripande forskning. Enligt Formas definition är mång- och tvårvetenskaplig forskning respektive ämnesövergripande forskning i detta sammanhang liktydigt. Av den anledningen har redovisningarna sammanförts under gemensam rubrik.

Formas huvudfrågor som rör hållbarhet, miljö och naturresurser inbegriper ofta systemövergripande frågeställningar. Dessa kan och bör hanteras i ämnesövergripande projekt. Det har emellertid framkommit i flera av Formas tidigare utlysningar att ämnesövergripande ansökningar inte alltid kunnat ges en adekvat behandling och stöd inom ramen för den ordinarie beredningsorganisationen. Problemen har dels varit budgetmässiga, dels kompetensmässiga.

Beredningsgrupperna har endast en begränsad budget vilket gör det svårt att prioritera ansökningar som engagerar flera forskare från flera skilda discipliner, eftersom dessa ansökningar ofta är kostsamma. Valet står i många fall mellan å ena sidan flera disciplinära doktorandprojekt och å andra ett ämnesövergripande projekt. Formas inbjöd därför, i samband med den ordinarie utlysningen, särskilt ansökningar om medel till ämnesövergripande projekt och reserverade åtta miljoner kronor per år till nya projekt.

Beredningen av ämnesövergripande ansökningar kräver ofta mer än en ren inomdisciplinär bedömning. Komplexiteten och svårigheterna i bedömningen ökar i relation till graden av integrering mellan disciplinerna i det föreslagna projektet. Projekten bygger på delar som var och en måste vara inomvetenskapligt högtstående. Utöver detta måste även integrationen av delarna bedömas. En beredning i två steg var därför nödvändig. Ansökningarna behandlades först i de ordinarie beredningsgrupperna och prioriterades därefter av en särskilt tillsatt grupp.

Gruppen hade, utöver den disciplinära bedömning som gjorts i ordinarie beredningsgrupper, att beakta i vilken utsträckning det rörde sig om nya samarbetskombinationer mellan ämnesmässigt skilda discipliner, graden av integration i ansatsen mm. God ämnesövergripande forskning kan ofta inte skapas genom endast doktorandprojekt varför ansökningar där seniora forskare bidrar med betydande arbetsinsatser prioriterades.

Formas har tidigare beviljat medel för tolv ämnesövergripande projekt inom områdena Risker och riskbedömning, Stadens offentliga rum samt Ekonomi för ett hållbart samhälle. Flera av dessa projekt innehåller doktorander varför de delats upp i två etapper. Sex av dessa pågående projekt beviljades medel för etapp 2. I årets beredning beslutades att stödja åtta nya projekt med en sammanlagd årlig budget på ca åtta miljoner kronor.

År	Ansökt		Beviljat						
	Antal	Tkr	Antal	2002	2003	2004	2005	2006	Summa tkr
2001 ¹⁾	84	70 100	28						4 300
2002	27	179 900	12	18 700	20 700	8 000	–	–	47 400
2003	59	169 900	14 ²⁾	–	–	16 645	15 895	5 111	37 651

1) Under 2001 avsåg beviljade medel endast planeringsbidrag.

2) Dessa 14 projekt ingår i redovisningen av ansökningsbehandlingen ovan.

En stor del av de projekt som beviljades medel inriktas mot områden som rör sambandet mellan miljö och hälsa. I flertalet fall rör det sig om samarbete mellan naturvetenskap/teknik och medicin. Bland de projekt som fick medel kan nämnas studier av naturliga bekämpningsmedel, läkemedel i miljön, coronavirus hos djur och människor (SARS), hälsoeffekter av fullkornsprodukter, terapiträdgårdars betydelse för rehabilitering av utbrända, konstruktion av våtmarker och utformning av offentliga miljöer till stöd för hälsan.

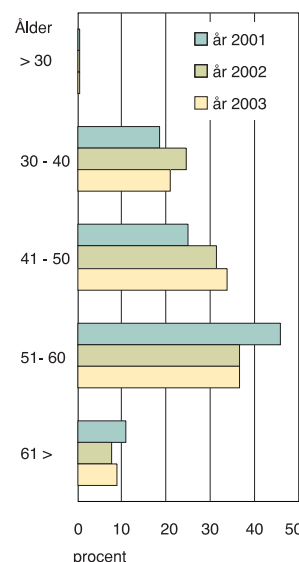
äterrapporteringskrav:

Rådet skall redovisa

- hur mång- och tvårvetenskapliga projekt hanterats i rådets beredningsorganisation och hur beredningsorganisationen utvecklats i detta avseende;
- vilka särskilda initiativ som tagits för att främja mång- och tvårvetenskaplig forskning;
- hur rådet utvecklat sin uppföljning av forskningsstödet för att kunna följa och bedöma omfattningen av stödet till mång- och tvårvetenskaplig forskning.

Rådet skall översiktligt redovisa utvecklingen av den särskilda forskningssatsningen på ämnesövergripande forskning inom sitt ansvarsområde.

Åldersfördelning bland projektledare 2001 - 2003



återrapporteringskrav:

Rådet skall redovisa hur och i vilken omfattning rådet bidragit till att ge unga och nydisputerade forskare möjlighet att fortsätta sin forskarkarriär. Av återrapporteringen skall även framgå åldersfördelningen för mottagare av rådets projektmedel och anställningar.



återrapporteringskrav:

Rådet skall redovisa och kommentera sina insatser i förhållande till målet. Av redovisningen skall framgå:

- könsfördelningen inom rådets beredningsorganisation och antalet prioriteringskommittéer där det ena könets representation understiger 30 procent, -könsuppdelad statistik om forskningsansökningar, beviljningsgrad och forskningsstödet fördelning,
- vilka framtida insatser rådet planerar utifrån en analys av hinder och möjligheter för ökad jämställdhet.

Unga forskare

Att på ett väl avvägt sätt stödja rekryteringen av forskare via stöd till doktorandprojekt och att möjliggöra nya doktorers fortsatta karriär inom forskningen är viktiga fundament i forskningens förnyelse.

Bland de projekt som beviljades medel 2003 hade ungefär vart fjärde en yngre forskare som huvudsökande. Med yngre forskare avses, enligt Formas definition, en person som har disputerat under de senaste fem åren. Drygt hälften av alla projekt som beviljades medel innehöll en doktorand (drygt 50 procent anställning).

Åldersfördelningen bland det totala antalet finansierade projektledare framgår av diagrammet ovan.

Jämställdhet

Formas målsättning är att ha en jämn fördelning mellan män och kvinnor i beredningsgrupper och bland aktiva forskare. I de ordinarie beredningsgrupperna var andelen kvinnor 40 procent. Motsvarande siffra för 2001 var 35 procent och 33 procent för 2002. Formas arbetar aktivt med att engagera kvinnor vid nyrekrytering till beredningsgrupperna, vilket börjar få genomslag. Endast i grupp 11 Byggnaden som system samt grupp 17 Ekonomi, samhälle och regional utveckling understeg andelen kvinnor 30 procent. I fyra grupper utgjorde kvinnorna drygt 50 procent. Sex av de ordinarie beredningsgrupperna hade kvinnor som ordförande, dvs 33 procent.

Andel kvinnor i beredningsarbetet	2003	2002	2001
procent	40	33	35

Enligt Formas riktlinjer för beredningsgruppernas arbete med ansökningarna får ingen diskriminering göras på grund av till exempel kön. Samtliga ansökningars vetenskapliga kvalitet prövas i ett första steg. Om flera ansökningar bedöms ha lika kvalitet ska den sökande som tillhör underrepresenterat kön ges företräde.

Andelen ansökningar med kvinnliga huvudsökande var ca 29 procent i årets ordinarie utlysning. Andelen projekt med kvinnliga huvudsökanden som beviljades medel var också 29 procent, vilket betyder att kvinnor och män var lika framgångsrika i att tävla om forskningsmedel. Så har också varit fallet under de två tidigare åren. Glädjande nog har andelen ansökningar med kvinnliga huvudsökanden således ökat något.

Andel kvinnliga forskningsansökn	2003	2002	2001
Sökta projekt, procent	29	28	23
Antal beviljade, procent	29	28	25

De fortsatta åtgärderna bör inriktas på att öka andelen kvinnor bland ordförandena i beredningsgrupperna. Den idag relativt höga andelen kvinnor i flertalet beredningsgrupper ger goda möjligheter att rekrytera kvinnliga ordföranden i framtiden. En annan angelägen uppgift är att öka andelen kvinnor i de två beredningsgrupper som idag har under 30 procent kvinnor. Samtidigt bör man ha i åtanke att Formas inom vissa områden fortfarande har svårt att rekrytera kvinnliga forskare med lägst docentkompetens. Större delen av de välmeriterade forskarna är fortfarande män inom några av Formas ansvarsområden.

Forskningens genusperspektiv

Formas främjar forskning med genusperspektiv inom områden där detta är relevant. Under året har i utlysningstexterna välkomnats ansökningar från forskare som anlägger ett genusperspektiv på sin forskning. En särskild beredning av dessa ansökningar har skett för att säkerställa att genusperspektivet beaktas vid prövningen. I årets



återrapporteringskrav:

Rådet skall redovisa och kommentera genomförda och planerade insatser i förhållande till målet.

ansökningsomgång har bland annat beviljats anslag till en antologi DET KÖNSKODADE RUMMET, där forskare från olika discipliner medverkar. Området kommer att ägnas ökad uppmärksamhet under kommande år, bland annat genom att behovet av särskilda utlysningar med denna inriktning kommer att prövas.

Ekologisk produktion

I regeringens beslut 2000-11-23 erhöll dåvarande Skogs- och jordbrukets forskningsråd (SJFR) i uppdrag att planera och genomföra ett forskningsprogram om ekologisk jordbruks- och trädgårdsproduktion. Programmet omfattade totalt 69 miljoner kronor (minskades senare till 66 miljoner kronor) för perioden 2001–2003. Uppdraget övertogs år 2001 av Formas, som utarbetade ett nytt forskningsprogram.

Den utlysning som gjordes resulterade i ett hundratal ansökningar uppdelade på enskilda projektansökningar, temaforskning och forskarskolor. För bedömning av ansökningarna tillsattes en beredningsgrupp bestående av tio vetenskapliga bedömare, varav sju från Danmark samt fem avnämningarrepresentanter som enbart hade till uppgift att bedöma ansökningarnas relevans.

Vid styrelsesammanträde i november 2001 beslutades att fördela 62,7 miljoner kronor på tre temaprojekt (30 miljoner kronor), ett samfinansierat projekt tillsammans med näringen (JTI 3 miljoner kronor), 18 enskilda projekt (28,2 miljoner kronor) samt en forskarskola (1,5 miljoner kronor). Dessutom avsattes 4,6 miljoner kronor för avslutande av tre särskilda forskartjänster som startade i ett föregående program.

Det kan konstateras att programmet kommit igång bra. Under januari 2003 kom också forskarskolan Swedish Research School in Organic Farming and Food Systems (SwOFF) igång med sin verksamhet. Syftet med forskarskolan är att samordna och utveckla doktorandutbildningen inom Formas program (15 doktorander, 1 lic kand).

Sammanfattningsvis har verksamheten inom Formas forskningsprogram för ekologisk jordbruks- och trädgårdsproduktion kommit igång i full skala under 2003 och beräknas komma in i rapporteringsfasen under slutet av 2004. Formas har därför inte sett det som meningsfullt att vidta någon utvärdering av verksamheten under 2003, utan kan först under senare delen av 2004 göra en slutlig rapportering.

Under hösten 2003 beslutade regeringen om en fortsättning av forskningssatsningen på ekologisk produktion. I slutet av året gjordes därför en ny utlysning av medel för forskning från och med 2004.

Internationellt forskningssamarbete

Rådet skall stimulera svenskt deltagande i europeiskt och internationellt forskningssamarbete och erfarenhetsutbyte samt öka utnyttjandet av europeiska och internationella forskningsmedel som en förstärkning av den nationella forskningsfinansieringen.

Nordiskt samarbete

Under 2003 har Formas deltagit i det nordiska samarbetet inom skogs- och jordbruksområdet genom Samnordisk skogsforskning (SNS) och Nordiskt kontaktorgan för jordbruksforskning (NKJ). SNS är ett samarbetsorgan under Nordiska ministerrådet (NMR) som har till syfte att stimulera, koordinera och stödja nordiskt forskningssamarbete rörande skog och skogsbruk. NKJ är ett kontaktorgan för de nordiska forskningsråden på jordbruksområdet. Även inom fiskforskningen finns ett samnordiskt organ – Nordiska arbetsgruppen för fiskforskning (NAF). Formas har också medverkat inom nordiskt byggforskningssamarbete (NBS). Under året har en rad nordiska forskningsfrågor varit under utredning och beslut förväntas under 2004.



äterrapporteringskrav:

Rådet skall slutredovisa den särskilda satsningen på forskning och utveckling rörande ekologisk produktion.



äterrapporteringskrav:

Rådet skall redovisa och kommentera insatserna i förhållande till målet. Av redovisningen skall framgå:

- kostnaderna för medlemskap i europeiska och internationella forskningsorganisationer i förhållande till de totala kostnaderna för dessa organisationer, en kortfattad beskrivning av verksamheten vid organisationerna samt uppgifter som belyser förhållandet mellan svenska forskares andel i verksamheten och Sveriges andel av kostnaderna.

- hur rådet arbetat för att öka samverkan med forskningsfinansiärer i andra länder och för att förstärka den nationella forskningsfinansieringen med europeiska och internationella forskningsmedel samt hur mycket forskningsmedel som använts;
- samordningsaktiviteter med andra nationella forskningsfinansiärer avseende deltagande i EUs ramprogram för Forskning och teknikutveckling samt Formas egna stödåtgärder för deltagande inom respektive delprogram.



Formas och Vetenskapsrådet finansierar den svenska delen av ett nordiskt program för Center of Excellence. Samarbetet sker inom ramen för Samarbetsnämnden för de nordiska naturvetenskapliga forskningsråden (NOS-N). Målsättningen med NOS-N är att främja naturvetenskaperna i de nordiska länderna genom samarbete och koordinering. Vidare håller råden varandra informerade om utvecklingen inom sina respektive länder. NOS-N håller även kontinuerlig kontakt med Nordiska ministerrådet och de baltiska forskningsråden. Under 2003 gjordes en gemensam satsning på klimatområdet som startar 2004.

Arbetet med att utveckla ett bilateralt träforskningsprogram mellan Sverige och Finland har dels resulterat i fortsatta gemensamma satsningar, dels i ett begynnande ERA-net arbete.

EU och övrigt europeiskt forskningssamarbete

Formas har aktivt medverkat i den formella svenska representationen inom det pågående sjätte ramprogrammet för forskning, närmare bestämt i kommittéarbetet i direktoraten för prioritet 5 Food Safety samt 6.3 Ecosystems Global Change. Formas har också deltagit i diskussionerna rörande European Research Area (ERA), inte minst genom utvecklingen av några ERA-net. Exempel på godkända sådana under 2003, där Formas är medverkande rör Östersjöns miljö (BONUS) respektive forskning om träindustriella frågor (WOOD WISDOM). I och med att EUs sjätte ramprogram under 2003 påbörjats har Formas intagit en central koordinerande roll i Sverige inom sina ansvarsområden.

Formas fortsätter att vara aktiv medlem i European Science Foundation (ESF). ESF – med en omslutning om ca 60 miljoner kronor – är en organisation inom vilken forskarna själva tar initiativ till workshops, konferenser, projekt och nätverk, bland annat genom medverkan i dess forskningsprogram. Under 2003 slutfördes också arbetet FORWARD LOOK med inriktning på Global change forskningen.

Bland insatser för att befrämja det sektoriellt orienterade Europasamarbetet på jordbruksforskningens område kan nämnas medlemskapet i EurAgri – en organisation där representanter från samtliga EU-ländernas forskning ingår (såväl politiska som vetenskapliga representanter).

Det fleråriga samarbetet med Institut National de la Recherche Agronomique (INRA) inom jord- och skogsbruksområdet har fortsatt, vilket skett genom partssammansatta projekt. Formas är också medlem i den svensk-franska forskningsföreningen Association Franco-Suedoise pour la Recherche (AFSR), samt i den svensk-tyska forskningsföreningen. De bilaterala samarbetena är ofta en bra inkörsport till mer multilaterala aktiviteter inom exempelvis EU.

Övriga världen

Samarbetet med SIDA/Sarec har fortsatt, vilket bland annat innebär bedömning av forskningsansökningar avseende samarbete mellan svenska och sydafrikanska forskare. Under 2003 har samarbetet med SIDA/Sarec fortsatt även för andra geografiska områden, som Asien, Mellanöstern och Nordafrika. Diskussioner har förts med Sarec och SLU om ett framtida samarbete kring the Consultative Group on International Agricultural Research (CGIAR).

I samarbete med Miljövårdsberedningen har uppföljningen av det svenska agerandet efter FN-konferensen World Summit on Sustainable Development (WSSD) i Johannesburg genomförts. En uppföljningsrapport har publicerats under året.

Formas är en av finansiärerna av forskningskontoret vid den svenska ambassaden i Tokyo. En av kontorets prioriteter rör hållbar utveckling, främst klimatfrågor och ekoteknologi, och koordineras av Institutet för tillväxtpolitiska studier (ITPS). Som

en uppföljning av de inledande kontakterna hösten 2002 har Formas under året medverkat aktivt i olika seminarier med japanska forskare.

Vissa internationella organisationer

Ett annat internationellt engagemang är IEA-samarbetet gällande energifrågor i byggd miljö. Detta samarbete sker i samråd med Statens energimyndighet (se avsnittet Energipolitik).

Formas ansvarar för det svenska deltagandet inom International Institute for Applied Systems Analysis (IIASA) och betalar den svenska medlemsavgiften och har därmed en röst i IIASA Council med viss möjlighet att påverka verksamheten och inriktningen vid institutet. Den svenska utvärderingen om samspelet mellan IIASA och Sverige har slutförts under 2003 och principbeslut tagits för att tillsätta en ny svensk kommitté för detta ändamål. IIASAs budget uppgår till cirka 100 miljoner kronor per år, varav medlemsavgifterna utgör cirka 75 procent.

Formas finansierar dessutom svenskt medlemskap i International Council for Research and Innovation in Building and Construction (CIB) vilket möjliggör svenskt deltagande i organisationens forskningsprojekt. Medverkan sker bland annat genom forskare finansierade av Formas i det stora EU-finansierade tematiska nätverket PERFORMANCE BASED BUILDING. CIB har en årlig omslutning om cirka 10 miljoner kronor, varav medlemsavgifterna utgör knappt hälften. Sveriges medlemsavgift uppgick till cirka 100.000 kronor.

Under 2003 har sekretariatet för the International Group of Funding Agencies for Global Change Research (IGFA) överförts från Tyskland till Sverige. Sekretariatet som följer det valda ordförandeskapet har upprättats vid Formas i samverkan med Vetenskapsrådet. IGFA är det internationella samarbetsorgan som finns mellan forskningsråd, ministerier, etc för finansiering av forskning om globala miljöfrågor.

Sveriges engagemang i olika internationella aktiviteter varierar från bilaterala avtal där Sverige står för 50 procent av kostnaderna (exempelvis Formas-INRA) till andra aktiviteter där Sverige genom Formas är en av flera aktörer (som till exempel IIASA).

Formas arbetar aktivt för samverkan såväl nationellt som internationellt i de organisationer som verkar inom Formas intresseområde. Dessa koordinerande insatser anknuter ofta till forskningsprojekt där svenska forskare som finansieras av Formas deltar. Antalet forskare som på så sätt är inblandade i de internationella aktiviteterna uppskattas till ca 100.

Kostnader för Formas internationella engagemang

De direkta kostnaderna för medlemskap i europeiska och övriga internationella organisationer uppgår till cirka åtta miljoner kronor per år. Medlemskapet enbart i IIASA utgör cirka sex miljoner kronor. Härutöver tillkommer kostnader för associerade aktiviteter om cirka två miljoner kronor.

Experimentbyggande

Rådet får lämna bidrag enligt förordningen (1990:818) om bidrag för experimentbyggande mm.

Under 2003 har, enligt denna förordning, två projekt avslutats. Formas har till Näringsdepartementet begärt att den särskilda förordningen om experimentbyggande skall upphävas. Formas instruktion ger utrymme för denna typ av utvecklingsverksamhet om det beöms angeläget.



Kostnader för verksamhetsgrenen forskningsstöd

Forskningsstöd	2003	2002	2001
anslag	30.201	30.754	39.246
avgifter, ersättningar	146	316	57.
bidrag	939	70	192.
periodiseringar	90	783	0
SUMMA	31.376	31.923	39.495

Intäkter för verksamhetsgrenen forskningsstöd

Forskningsstöd	2003	2002	2001
anslag	34.464	34.819	36.726
avgifter, ersättningar	94	215	560
bidrag	1.809	312	194.
finansiella intäkter	74	109	156
periodiseringar	-251	552	0
SUMMA	36.190	36.007	37.636



VERKSAMHETSGREN STRATEGI OCH ANALYS

Rådet skall genomföra analyser och utvärderingar av hög kvalitet av forskningen inom sina ansvarsområden.

Forskningsstrategier

Under året har Formas lagt ner ett stort arbete med att vidareutveckla sin nu gällande forskningsstrategi. Den strategi som tagits fram redovisades till regeringen i november 2003, och utgör rådets underlag till den förestående forskningspolitiska propositionen. Forskningsstrategin handlar huvudsakligen om att utveckla kunskaperna om de biologiska basresurserna och deras utnyttjande samt att finna nya vägar till hållbart byggande och samhällsutveckling i stad och land. Målet är att stärka svensk forskning inom de vetenskapsområden som faller under Formas ansvar.

Formas har verkat i tre år och under denna tid har föregående myndigheters beslut till stor del varit styrande för det stöd som kommit forskarsamhället till del. Det är först under kommande år som Formas har möjlighet att formulera en tydligare profil för verksamheten i både ett kortsiktigt och långsiktigt perspektiv.

I forskningsstrategin lyftes fram ett antal tematiska prioriteringar av stor betydelse för hållbar utveckling och som kan bidra till att öka konkurrenskraften hos viktiga näringar. Rådet vill också tydligt markera behovet av att utveckla förutsättningarna för forskning om komplexa och mångdimensionella miljöproblem i samverkan över discipliner och vetenskapsområden.

Under året har Formas tillsammans med Byggsektorns InnovationsCentrum (BIC) tagit fram en forskningsstrategi för hållbart samhällsbyggande, vilken redovisades till regeringen i december 2003. Ambitionen med forskningsstrategin är att söka identifiera viktiga mål för svensk byggforskning och vilka medel som behöver vidareutvecklas för att nå dessa mål. Strategin baseras på en behovsbild och knyter an till vad som kan bedömas vara viktiga möjligheter till utveckling inom byggsektorn nationellt och internationellt.

Strategin för hållbart samhällsbyggande skall därför betraktas som ett av flera bidrag i arbetet att stärka den svenska byggsektorns kompetens och internationella konkurrenskraft. Syftet är också att betona vikten av innovationssystemtänkande där såväl forskning som implementering av uppnådda resultat är viktiga komponenter.

Utöver dessa utarbetade forskningsstrategier har Formas under året bland annat medverkat i arbetet med och finansiering av projektet Energiframsyn; uppdatering av Teknisk framsyn II samt, i samarbete med Kungl skogs- och lantbruksakademien (KSLA), påbörjat arbetet med en Livsmedelsframsyn.

Genomförda och planerade utvärderingar

Under 2003 har ett antal utvärderingar genomförts och några andra har påbörjats, men där resultaten förväntas först under 2004. Korta sammanfattningar av utvärderingarna presenteras i det följande.

UTVÄRDERING AV MOVIMUM (sekretariatet för den yttre miljön) vid Sveriges lantbruksuniversitet genomfördes av en skandinavisk utvärderingsgrupp. Utvärderingens inriktning avsåg verksamhetens kvalitet och relevans samt resurseffektivitet. Utvärderarnas slutsatser pekade på att Movium är en vital organisation med en stark position i systemet. Det finns en hög potential för vidareutveckling av ett verksamhetsområde som inte täcks av någon annan institution i Sverige. Utvärderarna rekommenderade att Movium bör stärka forskningens internationalisering för att därmed höja kvaliteten. Vidare kom gruppen med förslag till hur informations- och rådgivningsverksamheten skulle kunna utvecklas. Formas har i sin forskningsstödjande verksamhet tagit hänsyn till utvärderingens rekommendationer.



äterrapporteringskrav:

Rådet skall redovisa utförda analyser och utvärderingar samt vilka konsekvenser dessa får för forskningsrådets arbete.

UTVÄRDERING AV IIASA. Utvärderingen avsåg det svenska medlemskapets betydelse för svensk forskning. Utvärderingsgruppen med Formas sekretariatsstöd skulle, utifrån tidigare genomförda internationella utvärderingar, analysera hur och i vilken omfattning det svenska forskningssamhället tillgodogjort sig medlemskapet i IIASA. Utvärderingsgruppen konstaterade att ett fortsatt svenskt medlemskap borde vara värdefullt, men konstaterade samtidigt att det svenska systemet inte fullt ut dragit nytta av IIASAs verksamhet. Rekommendationen till Formas var att söka bredda och fördjupa det svenska engagemanget. Formas har startat arbetet med att följa upp dessa rekommendationer.

UTVÄRDERING AV ELANVÄNDNING I BEBYGGELSEN. Programmets syfte var att öka kunskaperna avseende effektivisering av elanvändningen och konvertering av elvärmda byggnader. Av utvärderingen framgår att projekten ligger väl inom programmets målsättning och de flesta projekten är på god väg att nå sina mål. Programmet har resulterat i ett antal forskningsrapporter. Dock har publicering i populärvetenskaplig form, med några undantag, varit blygsam varför utvärderingsgruppen rekommenderade att publicering av resultat och erfarenheter från utförda arbeten bör stimuleras. Samarbete inom programmet, såväl mellan de olika projekten som internationellt, har hittills skett endast undantagsvis. Utvärderarna rekommenderade därför att utförarna eftersträvar sådant samarbete där det kan tillföra projektet ett mervärde. Formas kommer att beakta rekommendationerna i det fortsatta arbetet.

UTVÄRDERING AV MILJÖ OCH KRETSLOPP I BYGGANDE OCH FÖRVALTNING. Utvärderingen har genomförts dels i form av en extern utvärdering, dels som en utvärdering genomförd av den expertgrupp som finns kopplad till insatsområdet. Dessutom har projektledarna gjort en självutvärdering genom att besvara en enkät om det egna projektet och dess genomförande. Utvärderingarnas slutsatser indikerar att forskningen har behandlat relevanta problem, att genomförandet har följt planerna och att resultaten från enskilda projekt överlag varit intressanta och tydliga. Generellt har de flesta av projekten nått eller nästan nått uppställda mål. Det konstaterades att området är i stort behov av fortsatt forskningsstöd. Utvärderingarna pekar ut följande tre områden: Processintegrering, Värderingsmetoder, Internationalisering. Utvärderingens rekommendationer har, i samverkan med Byggssektorns InnovationsCentrum (BIC), beaktats i Formas forskningsstrategi.

UTVÄRDERING AV ENERGIFORSKNINGEN. Energiforskningsprogrammet har samordnats av Statens energimyndighet (STEM) där Formas ingår som en av programmyndigheterna. Utvärderingens rekommendationer har beaktats i Formas remissyttrande över utredningsbetänkandet EFUD (energirelaterad forskning, utveckling och demonstration), där synpunkter på programmets framtida inriktning lagts. Utvärderingens resultat kommer också att ligga till grund för kommande samtal med STEM om framtida samverkan. Detsamma gäller även den utvärdering som skett av forskningen inom SOLCELLSPROGRAMMET, där Formas medverkat som finansär.

UTVÄRDERING AV SVENSK BYGGFORSKNING. Utvärdering av den forskning som utförts under den senaste tioårsperioden vid de tekniska högskolorna och Sveriges provnings- och forskningsinstitut (SP) har startat hösten 2003. Utvärderingsgruppen består av sju internationella forskare och resultaten från utvärdering förväntas föreligga under 2004.

Planeringen av en internationell utvärdering av SVENSK ARKITEKTURFORSKNING vid de tekniska högskolorna har påbörjats hösten 2003.

Utvärdering av verksamheten vid BRANSCHFORSKNINGSINSTITUTEN – Stiftelsen skogsbrukets forskningsinstitut (SkogForsk) och Institutet för jordbruks- och miljöteknik (JTI) har påbörjats under hösten 2003. Samverkan mellan Formas och branschforskningsinstituterna regleras i fyraåriga avtal. Inför kommande avtalspe-

riod som påbörjas 2005 genomförs utvärderingar av verksamheten som bedrivits under innevarande period.

Utvärderingar	2003	2002	2001
Kostnader, tkr	1.903	10	175

Samverkan mellan forskningsaktörer

Rådet skall genom initiativ och genom samverkan med andra finansörer, utförare av forskning och berörda näringar bidra till en god samordning av forskningsresurserna och en ökad förmåga till förnyelse, kraftsamling och profilering inom sina ansvarsområden.

I den förra forskningspolitiska propositionen fick Formas i uppdrag att initiera samverkan mellan forskningsfinansierare och andra berörda myndigheter inom några utpekade områden: klimat, miljötoxikologi, livsmedel och skog. Under 2003 har Formas dessutom fått uppdraget att initiera samverkan inom den samhällsvetenskapliga miljöforskningen.

Formas har under året tillsammans med Vetenskapsrådet, Stiftelsen för strategisk forskning (SSF) och VINNOVA påbörjat diskussioner om en gemensam utlysning till stöd för [STARKA FORSKNINGSMILJÖER](#).

Inom [KLIMATFORSKNINGEN](#) har en fördjupningsstudie utförts och inlämnats till regeringen under 2003. I denna identifieras viktiga kunskapsluckor och forskningsbehov. Vidare föreslås en budgetförstärkning till området, inrättandet av särskilda programsatsningar och nya samverkansformer. Som ett resultat av förstudien har Formas gjort en särskild utlysning inom klimatområdet i slutet av 2003 med inriktning på växthusgasbalansen och effekter av klimatförändringar. Som ett bidrag till svensk klimatmodellering finansierar Formas en fyraårig forskartjänst inom området Biosfärens samspel med klimatet. Forskningen förutsätts ske i samverkan med Rossby-centret vid SMHI.

Inom [MILJÖTOXIKOLOGIFORSKNINGEN](#) lämnades ett förslag till nationellt forskningsprogram till regeringen strax före årsskiftet 2002–2003. Arbetet har därefter fördjupats inom området Samverkans effekter av olika miljöföroreningar/gifter, som var ett av tre prioriterade områden i forskningsprogrammet. I en särskild utlysning i december inbjöd Formas forskare att komma med ansökningar inom området.

Inom [LIVSMEDELSFORSKNINGEN](#) har Formas fått i uppdrag, i samverkan med andra forskningsfinansierare och berörda parter, att utarbeta ett nationellt forskningsprogram. Arbetet har pågått under en stor del av året och en avrapportering skall ske i början av 2004. Under året har diskussioner förts med livsmedelsindustrin, VINNOVA och Stiftelsen lantbruksforskning (SLF) om en gemensam utlysning av ett forskningsprogram inom området Tillväxt, lönsamhet och attraktionskraft i en mer konkurrensutsatt marknad för 2004–2006. Satsningen omfattar totalt sex miljoner kronor per år, varav Formas svarar för två miljoner kronor per år.

Inom [SKOGSFORSKNINGEN](#) finansierar Formas tillsammans med VINNOVA, Finlands akademi och det finska institutet TEKES ett gemensamt bilateralt program WOOD MATERIAL SCIENCE. Programmets syfte är att ta fram nya kunskaper om fibrer och ved samt att främja ett innovativt nyttjande av desamma. Formas satsar fyra miljoner kronor per år under fyra år. Den totala satsningen omfattar ca 40 miljoner kronor per år.

Inom [SAMHÄLLSVETENSKAPLIG MILJÖFORSKNING](#) har samordningsarbetet kommit igång på ett bra sätt. En inventering av pågående forskningsprogram hos de olika finansierarna pågår och skall slutföras inom kort. En internationell utblick har gjorts vad avser framför allt perspektiv och innehåll i satsningar i England och Holland.

Samarbetet med [BYGGSEKTORNS INNOVATIONSCENTRUM](#) (BIC) har under 2003



äterrapporteringskrav:

Rådet skall redovisa och kommentera sina insatser i förhållande till målet. Vad gäller rådets samverkan med andra aktörer skall framgå i vilka former samverkan bedrivits, vilka aktiviteter som genomförts, vilka särskilda initiativ som rådet tagit för att utvidga och fördjupa samverkan samt en bedömning av hur arbetet bidragit till förnyelse, kraftsamling och profilering av forskningen.



återrapporteringskrav:

Rådet skall redovisa sitt arbete med forskningsetiska frågor.

förverkligats i en gemensam utlysning för forskning. Formas satsar 14 miljoner kronor och en samfinansiering i samma storleksordning kommer från byggsektorn förmedlat via BIC.

Etik i forskningen

Etiska frågor inom forskningen spelar en allt större roll. Inom flera av Formas forskningsområden förekommer studier som inbegriper både människor, djur och växter. Frågorna kan avse olika metoders tillämpning där såväl människors integritet som djurs välbefinnande kan vara berörda på olika sätt, eller där enskilda arter eller ekosystem kan hotas. De nya lagarna inom området som träder i kraft 2004 medför ett intensifierat arbete med att dels utveckla synen på de forskningsetiska frågorna, dels utarbeta regler och riktlinjer för verksamheten, såväl internt inom rådet som i samverkan med övriga forskningsråd.

Etiska frågor inom ramen för Formas arbete i samband med beredning av ansökningar om projektstöd avser bland annat jävsförhållanden. Under året har denna fråga ägnats ökad uppmärksamhet och reglerna har skärpts med avseende på rollen som ordförande i beredningsgrupperna.

Intellectuell äganderätt och tillträdesfrågor

Formas har tagit initiativ till diskussion om forskningsfinansiärs roll och ansvar för uppfyllande av de internationella överenskommelser och avtal som reglerar utnyttjande och utbyte av biologiskt material för forskningsändamål. Det har skett genom ett seminarium med inbjudna deltagare från forskningsråd, berörda myndigheter och departement. En förfrågan om gällande regleringar har skickats till de länders ambassader som lagstiftat om utförelse av biologiskt material och med detta material tillhörande kunskap. Formas avser att fortsätta bevaka dessa frågor som kan få betydelse för internationellt forskningssamarbete.

Formas har under året medverkat i ett internationellt seminarium, i regi av Sveriges lantbruksuniversitet och SIDA, rörande patenträtsfrågor och de nya internationella avtal och regleringar som rör utbyte och hemtagning av forskningsmaterial.

Samfinansierad forskning

Rådet skall särskilt följa verksamheten vid branschforskningsinstitut och övriga intressenter inom den samfinansierade forskningen som bedrivs med stöd från rådet. Formas skall därvid verka för att samverkan och samfinansiering med andra finansiärer kommer till stånd i ökad omfattning.

Under Jordbruksdepartementets utgiftsområde avsätts ca 50 miljoner kronor årligen för med näringarna samfinansierad forskning. Inom områdena skog, jordbruksteknik och växtförädling regleras verksamheten genom särskilda avtal med berörda näringar. Nu gällande avtal avser perioden 2001–2004.

Parterna förbinder sig att finansiera verksamheten med 50 procent vardera. Inom skogsforskning och jordbruksteknisk forskning innebär avtalen att parterna gemensamt åtar sig att finansiera viss del av basverksamheten vid de respektive forskningsinstituten Stiftelsen skogsbrukets forskningsinstitut (SkogForsk) och Institutet för jordbruks- och miljöteknik (JTI).

Branschforskningsinstituten har en viktig roll såväl vid identifiering av sektoriella forskningsbehov och utförande av forskning, som vid återföring av forskningsresultat till berörda näringar och det omgivande samhället. Institutens välutvecklade samarbete med näringarna bidrar till att vägen mellan forskningsresultat och



återrapporteingskrav:

Rådet skall redovisa hur verksamheten har utvecklats.

tillämpning förkortas och att resultaten därmed kan nyttiggöras inom rimlig tid. Formas gör bedömningen att det är angeläget att även fortsättningsvis finansiera verksamheten vid dessa institut.

Enligt avtal med Stiftelsen lantbruksforskning (SLF) finansierar Formas växtförädlingsforskning avseende köksväxter och växtförädling för norrlandsgrödor. Även denna forskning regleras av ett ramprogram, som finansieras till lika delar av Formas och SLF.

Den samfinansierade trädgårdsforskningen avser områdena hemträdgårdar och grönytemiljöer, inklusive stöd till verksamheten inom Movium-sekretariatet vid Sveriges lantbruksuniversitet. Under året har diskussioner förts med trädgårdsnäringsen, företrädda genom Gröna näringens riksorganisation (GRO), om gemensam finansiering av ett flerårigt forskningsprogram. Diskussionen ledde fram till en gemensam utlysning i slutet av december.

Medel för med näringen samfinansierad forskning har under året fördelats enligt nedan.

Skogsforskning (SkogForsk)	26.265.100
Jordbruksteknisk forskning (JTI)	5.296.000
Växtförädling (SLF)	7.238.900
Trädgårdsforskning:	
• Elitplantstationen	750.000
• Movium	3.000.000
• Fritidsodlingens riksförbund (FOR)	3.500.000
• Enskilda projekt efter ansökan	3.750.000
• Med trädgårdsnäringsen samfinansierat program	1.500.000
Totalt	49.800.000

Kostnader för verksamhetsgren strategi och analys

Strategi och analys	2003	2002	2001
anslag	5.611	5.819	4.223
avgifter, ersättningar	0	0	0
bidrag	0	0	0
periodiseringar	10	92	0
SUMMA	5.621	5.911	4.223

Intäkter för verksamhetsgren strategi och analys

Strategi och analys	2003	2002	2001
anslag	3.526	3.553	3.929
avgifter, ersättningar	263	3	60
bidrag	28	18	1
finansiella intäkter	9	13	19
periodiseringar	-29	68	0
SUMMA	3.797	3.655	4.009



återrapporteringskrav:

Rådet skall redovisa:

- vilka insatser som genomförts för att sprida forskningsinformation till olika målgrupper och kostnaderna för dessa insatser,
- vilka särskilda insatser som genomförts för att stimulera till debatt och popularisering av forskning,
- hur rådets insatser samordnats med och kompletterar andra aktörers insatser,
- hur metoderna för att sprida informationen vidareutvecklats och förnyats.

VERKSAMHETSGREN FORSKNINGSPERSONER

Information om forskning samt forskningsresultat som erhållits genom rådets forskningsfinansiering skall sammanställas och kommuniceras till relevanta målgrupper i samhället.

Syftet med Formas informationsverksamhet är att ta fram och kommunicera rätt produkt, till rätt målgrupp, i rätt tid, på rätt sätt och till rätt pris.

Formas prioriterar dels att ta fram populärvetenskapliga sammanställningar, dels att förse de yrkesverksamma aktörerna inom miljö, areella näringar och samhällsbyggande med de forskningsbaserade kunskaper som behövs för att förebygga och lösa aktuella problem samt förebygga kommande problem. Övriga målgrupper för informationsverksamheten är forskarsamhället, skolan, massmedia och andra opinionsbildare samt i viss mån enskilda konsumenter. Informationen anpassas utifrån en analys av olika gruppers behov.

Webbplatsen

Formas webbplats www.formas.se är en viktig informationskanal. Här lämnas allmän information om Formas och rådets forskningsprogram, informeras om utlysningar, aktuella seminarier och konferenser, aktuell litteratur med mera. Webbplatsen har i genomsnitt haft cirka 13.000 besökare varje månad (att jämföra med 9.500 år 2002), väsentligt färre under sommarmånaderna juni och juli och med en klar topp i november då Formas styrelse tog beslut om den stora ansökningsomgången (drygt 21.000 besökare i november). En utvärdering av webbplatsen påbörjades i december 2003.

Formas tidskrifter

Tidskriften MILJÖFORSKNING ger en bred och aktuell bild av Formas ansvarsområden. Under 2003 har Miljöforskning haft fem utgåvor varav ett dubbelnummer. Cirka 100 artiklar har publicerats och ett sjuttiofem forskare har medverkat. Samtliga utgåvor har samlat merparten av innehållet under ett tema. Miljöforskning har också en egen webbplats där artiklarna fortlöpande publiceras. Under 2003 har antalet prenumeranter varierat mellan 2.200–2.400 st (genomsnitt per utgåva 2.300 st), varav ca 565 var gratisprenumeranter (styrelse, beredningsgrupper, media m m). Marknadsföringsåtgärderna gav under året 270 nya betalande prenumeranter, medan 83 gamla betalande prenumeranter lämnat tidningen.

Tidskriften SWEDISH RESEARCH FOR SUSTAINABILITY bygger på den svenska tidskriften Miljöforskning med ett urval och tillägg som är anpassat till en internationell publik. Under 2003 utgavs fyra 16–20-sidiga nummer. För närvarande finns ca 1.700 gratisprenumeranter i mer än 100 länder.

Formas förlag

Formas ger ut böcker och andra skrifter som bygger på forskningsbaserad kunskap. Produkterna ska vara efterfrågade av aktörerna inom miljö, areella näringar och samhällsbyggande och anpassade efter deras behov. En ny satsning är FORMAS FOKUSERAR – en pocketbokserie som tar upp aktuella debattfrågor. Under 2003 har sju nya publikationer givits ut, varav tre pocketböcker. Motsvarande siffror för 2001 och 2002 är sju respektive fem. Försäljningsintäkterna uppgick till 2,9 miljoner kronor (1,9 miljoner kronor under 2001 och 2,2 miljoner kronor 2002). Intäkterna täcker kostnaderna för redaktionell bearbetning, formgivning och tryck samt lagerhållning och distribution. Formas anlitar Liber distribution för lagerhållning och distribution.

Formas har också tagit fram broschyrmaterial på svenska och engelska om olika programsatsningar.

Presstjänsten

Under 2003 anordnade Formas fyra större medieaktiviteter. En pressfrukost om ekologisk produktion samt två presskonferenser om nya böcker FÄRGEN PÅ HUSEN samt VARSAMT OCH SPARSAMT om renovering av 50-talshus. På bokmässan i Göteborg anordnades vetenskapsteater om tre pocketböcker ÄR EKO REKO? om ekologisk produktion, TORSKAR TORSKEN? om fisk och fiske samt GENKLIPPET? om genmodifierade organismer. Aktiviteterna var välbesökta och har resulterat i såväl inslag i radio som TV som en mängd artiklar i dags- och fackpress.

Formas medverkar också tillsammans med universitet och högskolor och övriga forskningsråd i www.expertsvar.nu – en exklusiv tjänst för media som förmedlar pressmeddelanden och forskarkontakter. Under 2003 har kansliet förmedlat ett hundratal forskarkontakter varav flertalet givit resultat i form av radio- och TV-program eller artiklar i dags- och fackpress. Via Expertsvar.nu har vi också tillgång till motsvarande utländska tjänster.

Seminarier och konferenser

Under 2003 arrangerade Formas 16 egna konferenser och seminarier (nio under 2001 och 17 under 2002). Formas medverkade dessutom med bokbord, utställning eller föredragshållare vid 18 andra seminarier och konferenser (15 under 2001 och 18 under 2002). Den stora satsningen under året var medverkan på Forskartorget under Bok&Biblioteks-mässan. Pocketserien Formas Fokuserar lanserades och flera seminarier arrangerades med forskare som finansieras av Formas.

Dokumentation

Stiftelsen Byggdok har sedan 1966 haft i uppdrag av f.d Byggforskningsrådet (BFR) att referera forskning inom bebyggelse och samhällsplanering och göra den åtkomlig i databaser och fulltextarkiv. Merparten av Sveriges universitet och högskolor och relevanta forskningsinstitut har tecknat abonnemang som ger möjlighet för forskare, lärare och studenter att via Internet gratis söka i databasen. Databasen är också, mot betalning, tillgänglig för Formas övriga målgrupper. Stiftelsen Byggdok lades dock ner den 31 december 2003. Delar av verksamheten, bland annat databasen och omvärldsbevakningen har köpts upp av ett privat företag. Diskussioner om ett eventuellt samarbete med detta företag kommer att inledas i början av 2004.

Med portalen www.livsmedelsSverige.se bidrar Formas till att forskningsresultat inom livsmedelsområdet webbpubliceras. Bakom portalen står Livsmedelscentrum i Lund, Livsmedelsverket, Livsmedelsföretagen, Lantbrukarnas riksförbund (LRF), Konsumentverket, Sveriges lantbruksuniversitet (SLU) samt Sveriges hotell- och restaurangföretagare. Formas och VINNOVA bidrar till finansieringen.

Samarbetsprojekt

Formas fortsätter samarbetet kring webbportalen www.forskning.se med Forskningsrådet för arbetsliv och socialvetenskap (FAS), Vetenskapsrådet och VINNOVA. Under året har två ytterligare delägare inträtt, nämligen Vårdalstiftelsen och NUTEK. Forskning.se är en webbplats om forskning – en vägvisare för den som vill veta något om forskning men inte vet var man skall börja.

Tillsammans med Naturvårdsverket och Vetenskapsrådet har Formas fortsatt satsningen på information om biologisk mångfald. I ett första steg har en broschyr och en databas om den särskilda satsningen på forskning om biologisk mångfald tagits fram samt en forskar-praktikerkonferens arrangerats. Broschyren och databasen har marknadsförts gentemot gymnasieskolans biologilärare.

Tillsammans med ForskningsForum, Folkbildningsrådet, Science-centres, TV2:s





vetenskapsredaktion, Vetenskapsrådet och VINNOVA har Formas deltagit i en folkbildningskampanj om den nya biologin. En webbplats www.forskning.se/nyabiologin har lanserats och två filmer, den ena om maten och miljön, den andra om stamceller inom medicinen har tagits fram och visats i TV2. Formas har dessutom publicerat pocketboken GENKLIPPET. Materialet har marknadsförts dels mot folkbildningsorganisationerna, dels mot gymnasieskolan.

Formas deltar också aktivt i förberedelserna för den stora populärvetenskapliga konferensen Euroscience som äger rum i Stockholm sommaren 2004.

Projektstöd

För aktiviteter inom informationsverksamheten kan forskare och övriga ansöka om bidrag för att ta fram olika informationsmaterial inom Formas ansvarsområden. En särskild beredningsgrupp finns inrättad för prövning av sådana ansökningar.

BEREDNINGSGRUPP INFORMATION behandlar ansökningar som rör publikationer, utställningar, seminarier, konferenser och andra informationsaktiviteter inom hela Formas ansvarsområde.

År	Ansökt		Beviljat						
	Antal	Tkr	Antal	2002	2003	2004	2005	2006	Summa tkr
2001	34	23 600	13	2 900	200	100	–	–	3 300
2002	35	25 500	14	–	2 900	1 100	500	–	4 500
2003	47	32 800	19	–	–	4 400	2 200	200	6 800



Kostnader för verksamhetsgrenen information

Forskningsinformation	2003	2002	2001
anslag	13.800	13.354	14.118
avgifter, ersättningar	3.250	2.893	1.539
bidrag	42	0	0
periodiseringar	35	307	0
SUMMA	17.127	16.554	15.657

Intäkter för verksamhetsgrenen information

Forskningsinformation	2003	2002	2001
anslag	11.787	11.876	13.132
avgifter, ersättningar	3.404	2.188	2.267
bidrag	0	2	3
finansiella intäkter	31	45	65
periodiseringar	-98	229	0
SUMMA	15.124	14.340	15.467



POLITIKOMRÅDE ENERGIPOLITIK

Målet för energipolitiken är att skapa villkor för en effektiv energianvändning och en kostnadseffektiv svensk energiförsörjning med låg negativ påverkan på hälsa, miljö och klimat samt underlätta omställningen till ett ekologiskt uthålligt samhälle.

Politik för ett uthålligt energisystem

Formas har ansvar för bebyggelseinriktad energiforskning och -utveckling inom ramen för energiforskningsprogrammet. Forskningen skall främja omställningen av det svenska energisystemet inom en 15-årsperiod. Den forskning som Formas finansierar fokuserar främst på energianvändningsaspekter där dessa ofta behandlas integrerade med andra byggnads- och bebyggelseaspekter.

Ett insatsområde avseende [ELANVÄNDNING I BEBYGGELSEN](#) som startades av Byggeforskningsrådet har under året utvärderats. Området föreslås få en fortsättning med totalt fyra miljoner kronor per år i tre år. Samfinansiering och samverkan kommer att ske med bygg- och energibranschen.

Insatsområdet [MILJÖ OCH KRETSLOPP I BYGGANDE OCH FÖRVALTNING](#) innefattar också forskning med energiinriktning. Även detta insatsområde har utvärderats under året och Formas har beslutat om en andra treårsperiod om 10 miljoner kronor per år.

I 2003 års huvudutlysning har Formas fördelat 4 miljoner kronor till energiforskning. Därutöver har en utlysning gjorts avseende [SOLCELLER I BEBYGGELSE](#) omfattande 1 miljon kronor. Denna utlysning har koordinerats med det solcellsprogram som finansieras av Statens energimyndighet (STEM) och bygg- och energibranschen, där Formas finns representerat i programstyrelsen. Formas har även representanter i ett antal övriga programstyrelser för energimyndighetens och energi- och byggbranschens olika forskningsprogram.

Formas har under 2003 varit ansvarig för Sveriges deltagande i fyra bebyggelserelaterade FoU-program inom International Energy Agency (IEA):

- Energy Conservation in Buildings and Community Systems,
- Solar Heating and Cooling,
- Energy Storage,
- Heat Pumping Technologies (delat ansvar med Energimyndigheten)

Inom programmet Solar Heating and Cooling som organiserar en verksamhet om ca 500 miljoner kr per år, innehar Formas för närvarande ordförandeskapet.

Formas är också ansvarig för informationsprogrammet Energy and Environmental Technology Information Centres (EETIC) som inbegriper ett svenskt så kallat National Team.

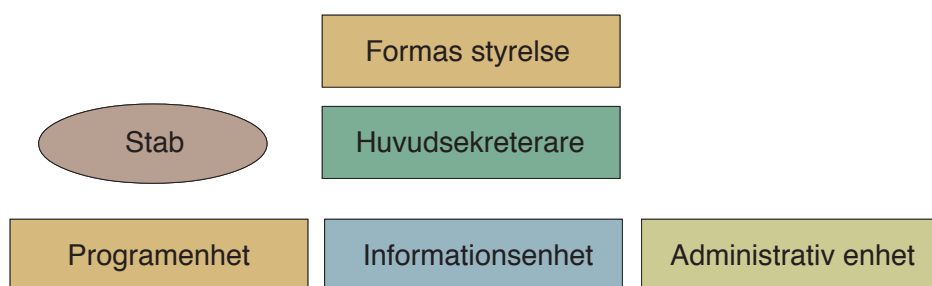
Formas är tillsammans med Energimyndigheten representerade i både IEA End Use Working Party och IEA Renewable Working Party.



FORMAS VERKSAMHET

Organisation

Formas är en statlig myndighet med verksamhet inom politikområdena Forskningspolitik och Energipolitik. Statsanslag fördelas av miljödepartementet och jordbruksdepartementet samt näringsdepartementet via anslag till Statens energimyndighet. Miljödepartementet har huvudansvaret för myndigheten. De övergripande målen anges i förordning med instruktion för Forskningsrådet för miljö, areella näringar och samhällsbyggande (SFS 2000:1210).



Formas organisation utgörs av en styrelse, en verksledning och ett kansli. Styrelsen är myndighetens högsta beslutande organ och består av ordförande samt tolv ledamöter med personliga ersättare. Ordförande och fem ledamöter utses av regeringen. Sju ledamöter är aktiva forskare och utses av en elektorsförsamling. Under styrelsen leds verksamheten av en huvudsekreterare.

Beredningsorganisationen

Rådets beredningsorganisation har under året bestått av 20 beredningsgrupper, som har utvärderat inkomna forskningsansökningar och lämnat förslag till styrelsen om forskningsprojektens fördelning. Cirka 200 externa sakkunniga har ingått som ledamöter i dessa grupper.

Kansliet

Verksamheten vid kansliet leds av huvudsekreteraren, som till sin hjälp har en stab samt en ledningsgrupp bestående av planeringschefen, den internationelle chefen samt enhetscheferna.

En översyn av verksamheten vid kansliet har ägt rum under året och numera finns en programenhet, en informationsenhet och en administrativ enhet. Programenheten har det samlade ansvaret för rådets beredning av forskningsansökningar. Detta innebär bland annat arbete med ansökningsberedning, sekretariat i olika beredningsgrupper, projektadministration, utvärderingar av forskning med mera. Informationsenheten ansvarar för Formas externa och interna information. Den administrativa enheten ansvarar för del av ansökningsberedningen, ekonomi- och personalfrågor, IT, registratur och vaktmästeri samt för visst administrativt stöd till styrelse och huvudsekreterare.

Syftet med förändringen har varit att skapa sammanhållna enheter med kompetensområden och uppgifter av likartad karaktär inom respektive enhet samt att skapa bättre förutsättningar för kansliorganisationen att stödja rådets kärnverksamhet. Den genomförda förändringen kommer att utvärderas under 2004.

Arbetet med att utveckla projektdatabasen (ÄHS) har fortsatt parallellt med

övrigt utvecklingsarbete. Under året har upphandlingen inför ett nytt ärende- och projekthanteringssystem avslutats. Syftet med upphandlingen var bland annat att införa elektroniska ansökningsrutiner. Ett annat syfte är att eftersträva likartade ansökningssystem bland forskningsfinansiärerna. Avtal om samverkan med Vetenskapsrådet, som redan använder systemet, om fortsatt utveckling har tecknats. Det nya projekthanteringssystemet är väl beprövat och kommer ytterligare att höja de högt ställda kvalitetssäkringskraven.

Under året har ett nytt hyresavtal tecknats med Statens fastighetsverk som innebär en sänkning av lokalkostnaden med drygt 1 miljon kronor per år.

PERSONAL

Arbetsgivarpolitik

Formas verkar för en långsiktig och god personalförsörjning med ändamålsenlig kompetens. Som ett led att uppnå detta har ett arbete med kompetensanalys och -inventering inletts. Den etniska och kulturella mångfalden skall främjas vid nyanställning och vara en naturlig del av rekryteringsarbetet. Arbetsmiljön ska vara god i



syfte att öka trivseln, befrämja arbetet och inte minst minska sjukfrånvaron. Ökad uppmärksamhet skall ägnas åt dessa frågor.

Rådet satsar på friskvård och personalen har möjlighet att utöva motion på betald arbetstid två timmar per vecka.

Åldersstruktur, könsfördelning och rörlighet

I december 2003 var 47 personer anställda. Fyra personer var tjänstlediga, varav två föräldralediga, en för annan statlig anställning och en för politiskt uppdrag. Bland de anställda fanns totalt 29 (64 procent) kvinnor och 18 (36 procent) män. I ledningsgruppen fanns tre kvinnor och fyra män. Personalens medelålder är cirka 54 år.

För ledningskompetensen gäller att huvudsekreteraren enligt förordningen för Formas anställs av styrelsen för en sammanlagd period om högst 6 år. Denna tid får överstigas bara om det finns särskilda skäl. Huvudsekreterarens förordnande utgår 2006-12-31. Enhetscheferna är tillsvidareanställda men med chefsförordnande för tre år varefter förordandet omprövas. Chefsförordnandena har omprövats under 2003.



Mål för kompetensförsörjningen

REDOVISNING AV MÅLUPPFYLLELSE OCH VIDTAGNA ÅTGÄRDER 2003. Myndighetens kompetensförsörjning under år 2003 har inriktats på behovet av analys av erforderlig kompetens. Merparten av de anställda har sin utbildning och erfarenhet inom byggande och förvaltning, samtidigt som Formas verksamhet till mer än hälften har en inriktning där biologisk kompetens är önskvärd. Detta betyder att kompetensprofilen för närvarande ännu inte är optimal. Den nyrekrytering av två forskningssekreterare som genomfördes i slutet av året innebär att den biologiska kompetensen kommer att vara på samma nivå som tidigare. Detta i sin tur är en följd av att den personalrörlighet som varit under året kom att gälla den kategori som var underrepresenterad vid årets början. Detta innebar oförutsedda svårigheter för Formas att uppnå det önskvärda målet att öka kompetensen inom biologiområdet.

Strukturerade medarbetarsamtal har genomförts med all personal, bland annat i syfte att öka möjligheterna till kompetensutveckling såväl för den enskilde som för organisationen som helhet.

MÅL FÖR 2004 OCH 2005-2006. Fortsatt arbete kommer att ägnas åt att analysera det framtida kompetensbehovet. Analysen kommer att ligga till grund för personalarbetet och vara vägledande vid nyrekrytering. Ett mål för verksamheten är att inom kategorin kärnkompetenser säkerställa den kompetens som bedöms erforderlig för verksamheten, bland annat genom att öka antalet forskningssekreterare med biologisk utbildning/inriktning. Kompetensutveckling av den egna personalen är ett av de verktyg som kommer att användas.

Åtgärder för att främja den etniska och kulturella mångfalden kommer i samband med nyrekrytering att ägnas vederbörlig uppmärksamhet.

Kompetensfrågorna kommer att fokuseras ytterligare under de kommande åren, inte minst för att säkerställa en beredskap och möjliggöra planering med anledning av kommande generationsskifte när 40-talisterna går i pension.

Sjukfrånvaro

Enligt förordning om myndigheters årsredovisning mm skall redovisning göras av de anställdas totala sjukfrånvaro i förhållande till den totala arbetstiden. Redovisning ska även göras av den totala sjukfrånvaron som uppgår till 60 dagar eller mer, samt sjukfrånvaro fördelat på kön och ålder i förhållande till respektive grupps sammanlagda ordinarie arbetstid.

Sjukfrånvaro, procent	Juli-dec 2003	Hela år 2003
Totalt	3,68	4,13
Andel långtidssjuka (>60 dagar)	1,40	1,20
Kvinnor	5,00	5,45
Män	1,43	1,74
Anställda 30-49 år	0,70	1,17
Anställda 50 år-	4,46	4,91

Några administrativa nyckeltal	2003	2002	2001
Förvaltningsanslag / Formas totala anslag	6,9 %	7 %	9,2 %
Kompetensutveckling per anställd	6.000 kr	6.500 kr	10.000 kr
Frisk- och hälsovård per anställd	2.800 kr	3.125 kr	1.875 kr





BOKSLUTSDOKUMENT

RESULTATRÄKNING

		2003	2002
Verksamhetens intäkter, kr			
Intäkter av anslag		49.778	50.247
Intäkter av avgifter och andra ersättningar	NOT 1	3.760	2.405
Intäkter av bidrag	NOT 2	1.458	1.181
Finansiella intäkter	NOT 3	114	168
Summa		55.110	54.002
Verksamhetens kostnader, kr			
Kostnader för personal	NOT 4	29.242	32.775
Kostnader för lokaler	NOT 5	5.638	5.771
Övriga driftkostnader		17.706	14.900
Finansiella kostnader	NOT 6	98	151
Avskrivningar	NOT 7	1.440	789
Summa		54.125	54.388
Verksamhetsutfall		985	-386
Transfereringar			
Medel fr statsbudgeten f finansiering av bidrag		525.279	500.460
Medel fr myndigheter f finansiering av bidrag		692	1.048
Övr erhållna medel f finansiering av bidrag		1.058	1.842
Lämnade bidrag mm		-527.029	-503.352
Saldo		0	0
Årets kapitalförändring	NOT 8	985	-386

BALANSRÄKNING

		2003	2002
Tillgångar:			
Balanserade utgifter för forskning och utveckling		1.405	1.368
Rättigheter och immateriella tillgångar		115	175
Immateriella anläggningstillgångar	NOT 9	1.520	1.543
Maskiner, inventarier, installationer, mm		1.075	1.221
Materiella anläggningstillgångar	NOT 9	1.075	1.221
Varulager och förråd	NOT 10	3.750	2.931
Kundfordringar		857	241
Fordringar hos andra myndigheter		1.054	889
Övriga fordringar		23	2
Summa fordringar	NOT 11	1.934	1.133
Förutbetalda kostnader		1.589	1.362
Summa periodavgränsningsposter	NOT 12	1.589	1.362
Avräkning med statsverket	NOT 13	-3.171	717
Behållning räntekonto i Riksgäldskontoret		5.753	3.506
Kassa och bank	NOT 14	5.753	3.506
Summa tillgångar		12.449	12.417
Kapital och skulder:			
Statskapital	NOT 15	-106	-218
Balanserad kapitalförändring	NOT 16	2	-272
Kapitalförändring enl resultaträkning		-985	386
Myndighetskapital		-1.089	-104
Lån i Riksgäldskontoret	NOT 17	-2.271	-2.240
Skulder till andra myndigheter	NOT 18	-1.089	-2.340
Leverantörsskulder	NOT 19	-2.543	-1.433
Övriga skulder	NOT 20	-843	-2.399
Summa skulder		-6.746	-8.414
Upplupna kostnader	NOT 21	-2.466	-3.035
Oförbrukade bidrag	NOT 22	-2.148	-863
Summa periodavgränsningsposter		-4.614	-3.898
Kapital och skulder		-12.449	-12.417

REDOVISNING MOT ANSLAG

Anslag	Ingående överföring	Årets tilldelning	Totalt dispon.	Utgifter	Utgående överföring
20.26:01 Ramanslag					
Förvaltningskostnader	-1.145	40.289	39.144	37.612	1.531
20.26:02 Ramanslag					
Stöd till forskning (miljö)	1.222	281.724	282.946	279.885	3.061
23.26:01.001 Ramanslag					
Stöd till forskning (jordbruk)	3.174	184.665	187.839	184.995	2.844
23.26:01.002 Ramanslag					
Samfinansierad forskning	0	49.828	49.828	48.404	1.424
23.26:02 Obetecknat anslag					
Bidrag till KSLA	0	1.184	1.184	1.184	0
21.35:05.004 Ramanslag					
Stöd till forskning (energi)	6.713	25.400	32.113	22.977	9.136
Totalt	9.964	583.089	593.054	575.056	17.997

NOT 23

REDOVISNING MOT BEMYNDIGANDEN

Anslag	Tilldelad ram 2004-2007	Ingående åtaganden 2003	Utestående åtaganden	Utestående åtaganden		
				2004	2005	2006
Miljö	486.000	120.126	347.017	208.122	107.913	30.982
Jordbruk	350.000	121.158	233.254	132.467	81.068	19.719
Energi	47.000	8.281	10.821	6.241	4.580	-
	883.000		591.092			

NOT 27. Totalt åtagande minskat med 2003 års anslagssparande

Miljö	350.078-3.061 = 347.017
Jordbruk	237.522-4.268 = 233.254
Energi	19.957-9.136 = 10.821

FINANSIERINGSANALYS

	NOT	2003	2002
Drift:			
Kostnader	NOT 25	-52.685	-53.599
Finansiering av drift			
Intäkter av anslag		49.778	50.247
Intäkter av avgifter och ersättningar	NOT 26	3.760	2.406
Intäkter av bidrag		1.458	1.181
Finansiella intäkter		113	168
Summa medel som tillförts för finansiering av drift		55.110	54.002
Ökning av lager		-818	-325
Minskning av kortfristiga fordringar		-1.027	2.807
Minskning av kortfristiga skulder		-984	-3.357
Kassaflöde till drift		-404	-472
Investeringsverksamhet:			
Investeringar i immateriella tillgångar		-452	-1.448
Investeringar i materiella tillgångar		-817	-229
Summa investeringsutgifter		-1.269	-1.667
Finansiering av investeringar:			
Lån från Riksgäldskontoret		1.065	1.534
- amorteringar		-1.034	-795
Summa medel som tillförts för finansiering av investeringar		31	739
Kassaflöde till investeringsverksamheten		-1.238	-938
Transfereringar			
Lämnade bidrag		-527.029	-503.352
Utbetalningar i transfereringsverksamhet		-527.029	-503.352
Finansiering av bidragsutbetalningar:			
Medel från statsbudgeten		525.279	500.460
Medel från andra myndigheter		692	1.049
Medel från övriga		1.058	1.843
Summa medel som erhållits för finansiering av bidragsutbetalningar		527.029	503.352
Kassaflöde från transfereringsverksamhet		0	0
Förändring likvida medel		-1.642	-1.410
Specifikation av förändring av likvida medel			
Likvida medel vid årets början		4.224	5.634
• Ökning/Minskning av kassa, postgiro		0	0
• Ökning av tillgodohavande RGK		2.246	-2.670
• Minskning avräkning med statsverket		-3.888	1.260
Summa förändring av likvida medel		-1.642	-1.410
Likvida medel vid årets slut		2.582	4.224

REDOVISNINGSPRINCIPER OCH NOTER

Allmänt

Årsredovisningen är upprättad enligt förordning om myndigheters årsredovisning m m (2000:605) samt enligt råd och anvisningar utfärdade av Ekonomistyrningsverket. Bokföringen följer förordning (2000:606) om myndigheters bokföring samt ESVs föreskrifter och allmänna råd till denna.

Ändrade redovisningsprinciper

I enlighet med gällande regler för bidragshantering har skulder avseende externa bidrag omklassificerats som oförbrukade bidrag.

Värdering av varulager

Myndigheten har ett boklager där Liber Förlag anlitas som kommissionär. Boklagret värderas enligt lägsta värdets princip. Skrifter publicerade före 2000 har äsatts värdet 0 kronor. Beräkningen av boklagrets värde görs per sista juni resp sista december varje år på grundval av kommissionärens inventering.

- Skrifter publicerade 2000 har äsatts värdet 13 procent
- Skrifter publicerade 2001 har äsatts värdet 25 procent
- Skrifter publicerade 2002 har äsatts värdet 50 procent
- Skrifter publicerade 2003 har äsatts värdet 75 procent

Periodavgränsningsposter

På balansräkningens skuldsida har under periodavgränsningsposter bokförts sådana kostnader som förväntas inträffa, men där faktura eller beslut ännu inte kommit myndigheten till handa i och med brytdagen den 12 januari. Fodringar har tagits upp till det belopp varmed de beräknas inflyta. Skulder har tagits upp till nominellt belopp. Periodisering sker för belopp överstigande 10.000 kr.

Anläggningstillgångar och avskrivningar

SJFR och BFR har, enligt sina tidigare respektive regleringsbrev, redovisat anläggningstillgångar efter olika principer. SJFR var undantaget från kapitalförordningen och bekostade sina investeringar över anslaget, medan BFR har för sina anläggningstillgångar upptagit lån i Riksgäldskontoret (RGK). Formas skall enligt regleringsbrev uppta lån för sina investeringsbehov.

Under en övergångsperiod redovisas därför anläggningar och avskrivningar för tidigare myndigheters investeringar något olika.

Anläggningstillgångar och avskrivningar

Myndighetens tillgångar och skulder upptas till anskaffningsvärdet om inte annat anges. Inköp under 10.000 kronor kostnadsförs direkt.

Avskrivningar enligt plan på anläggningstillgångar baseras på tillgångarnas anskaffningsvärde och uppskattad ekonomisk livslängd. Följande avskrivningsprinciper tillämpas:

- | | |
|-------------------------------|------|
| • Inredning | 5 år |
| • Tekniska anläggningar | 5 år |
| • Kontorsmaskiner | 3 år |
| • Datorer och kringutrustning | 3 år |
| • Konst avskrivs ej | |

Sjukfrånvaro

Kravet på rapportering av personalens sjukfrånvaro redovisas i resultatredovisningens avsnitt om Formas verksamhet.

Ersättning till ledande befattningshavare/styrelseuppdrag

Ledamöter:

Bo Kjellén, Ordf	73.647
Elvor Bucht, Vice ordf	32.120
Svante Axelsson	32.000
Ingvar Brandt	32.490
Roland von Bothmer	44.209
Lars-Erik Edqvist	23.170

Kjell Danell	32.695
Eva-Karin Hempel	32.000

Anna-Lisa Lindén	32.000
Anne-Marie Lindgren	32.000
Ann-Sofie Sandberg	32.510
Sven Thelander	32.000

Ines Uusman	32.000
Norrulls fastighets AB	

Suppleanter:

Carina Bergqvist	0
Georgia Destouni	4.690
Carl Folke	8.277
Lars Förlin	8.610
Jonas Jacobsson	6.650
Marianne Jensen-Waern	6.995
Sif Johansson	16.072
Helene Lundkvist	3.500
Lennart Lundqvist	490
Bruno Nilsson	4.000
Marie Vather	7.000
Lars Wuopio	7.850

Ledande befattningshavare

Lisa Sannerby-Forsse	790.404
----------------------	---------

Övriga styrelseuppdrag:

–
Kungl tekniska högskolan
–
–
–
Statens veterinärmedicinska anstalt, Smittskyddsinsitutet
Norges forskningsråd
Lantbrukarnas ekonomi AB, LFR Konsult AB, Veterinära ansvarsnämnden, Bokföringsnämnden
Göteborgs energi AB forskningsstiftelse
Högskolan i Dalarna
Chalmers tekniska högskola, Teknopol AB, Södra skogsägarnas stiftelse för forskning, utveckling och utbildning, Fuktcentrum vid LTH, Byggrådet Malmö/Lund
Boverket, Arb.givarverk, Rikstrafiken,

–
–
–
–
–
SVA, Centrala försöksdjursnämnden
–
Norges forskningsråd, SkogForsk
–
Högskolan Kristianstad
Karolinska institutet
–

Akademiska hus AB, Uppsalabolaget, Svenska skogsplantor AB

NOTER TILL RESULTATRÄKNINGEN

NOT 1. Intäkter av avgifter m m	2003	2002
Intäkter enligt avgiftsförordningens §4		
* intäkter från statliga myndigheter	578	130
* intäkter från icke statliga organisationer	3.181	2.275
Summa	3.759	2.405

NOT 2. Intäkter av bidrag	2003	2002
Bidrag från statliga myndigheter	300	44
Bidrag från övriga	368	144
Bidrag från EU	1.169	144
Periodisering bidrag	-379	849
Summa	1.458	1.181

NOT 3. Finansiella intäkter	2003	2002
Ränta på räntekonto hos RGK	109	167
Övriga ränteutäkter	4	1
Summa	113	168

NOT 4. Kostnader för personal	2003	2002
Lönkostnader exkl arbetsgivaravgifter, pensionspremier och andra avgifter enligt lag och avtal – egen personal	18.522	18.910
Övriga	10.720	13.866
Summa	29.242	32.776

NOT 5. Kostnader för lokal	2003	2002
Lokalhyra Riddarholmen	5.115	5.011
Övriga lokalkostnader	523	760
Summa	5.638	5.771

NOT 6. Finansiella kostnader	2003	2002
Räntekostnader lån i RGK	76	71
Övriga räntekostnader	22	70
Summa	98	151

NOT 7. Avskrivningar	2003	2002
Immateriella anläggningstillgångar	841	350
Maskiner, inventarier	59	-115
Datorer, mm	305	169
Övriga inventarier	235	385
Summa	1.440	789

Vid bildandet av ny myndighet 2001 kom ingångsvärdena på konto 1219 (kontorsmaskiner, mm) och konto 1259 (övriga inventarier) att bli felaktiga. Detta har fått till följd att avskrivningen på konto 69131 uppvisar ett negativt saldo år 2002.

NOT 8. Årets kapitalförändring	2003	2002
Periodiseringsdifferenser	-985	387
Summa kapitalförändring	-985	387

Årets kapitalförändring föreslås disponeras enligt:		
Avskrivningar (SJFR) som avräknas mot statskapital	37	112
Avsättes till balanserad kapitalförändring	945	275
Summa	985	387

NOTER TILL BALANSRÄKNINGEN

NOT 9. Anläggningstillgångar	2003	2002
Balanserade utgifter för forskning och utveckling:		
IB anskaffningsvärde	2.075	842
Årets anskaffningsvärde	805	1.233
Ingående ackumulerade avskrivning	-706	-396
Årets avskrivning	-769	-311
Summa	1.405	1.368

Rättigheter och immateriella tillgångar:		
IB anskaffningsvärde	214	0
Årets anskaffningsvärde	12	214
Ingående ackumulerade avskrivning	-39	0
Årets avskrivning	-72	-39
Summa	115	175
Summa immateriella anläggningstillgångar	1.520	1.543

Invärderade anläggningstillgångar (SJFR):		
IB anskaffningsvärde	758	758
Ackumulerade avskrivningar	-723	-723
Summa	35	35

Maskiner, inventarier mm:		
IB anskaffningsvärde	9.471	9.241
Årets anskaffningsvärde	452	229
Ackumulerade avskrivningar	-8.285	-7.845
Årets avskrivningar	-599	-439
Summa	1.039	1.186
Summa materiella anläggningstillgångar	1.074	1.221

NOT 10. Varulager	2003	2002
IB	2.932	2.607
Årets förändring	818	324
Summa	3.750	2.931

Under åren 2001–2003 har produktionen av böcker och skrifter ökat, varför lagrets värde ökat. Enbart under 2003 ökade boklagret med 819.000 kronor.

NOT 11. Fordringar	2003	2002
Kundfordringar	857	241
Fordringar andra myndigheter	205	53
Momsfordran	849	837
Övriga fordringar	23	2
Summa	1.934	1.133

NOT 12. Periodavgränsningsposter	2003	2002
Förutbetalda hyreskostnader	975	1.279
Förutbetalda kostnader	613	83
Summa	1.588	1.362

NOT 13. Avräkning med Statsverket	2003	2002
Avräkning med statsverket – IB	717	-542
Avräknat mot statsbudgeten	575.057	550.707
Avräknat mot statsverkets checkräkning	-578.945	-549.447
Årets avräkning med statsverket	-3.888	1.260
Avräkning med statsverket – UB	-3.171	717

NOT 14. Behållning räntekonto i RGK	2003	2002
Anslagsmedel	3.605	1.624
Oförbrukade bidrag	2.148	1.883
Summa	5.753	3.507
varav kortsiktigt likviditetsbehov	850	900

NOT 15. Statskapital utan avkastningskrav	2003	2002
Ingående balans	218	670
Föregående års avskrivning	-112	-197
Utrangeringar	0	-254
Summa	106	219

SJFR var undantagen från kapitalförsörjningsförordningen och finansierade inte sina investeringar av anläggningstillgångar med lån i Riksgäldskontoret, utan med medel från anslag G2 Förvaltningskostnader. Anslagsmedel som använts för finansiering av anläggningstillgångar redovisas mot statskapital.

NOT 16. Balanserad kapitalförändring	2003	2002
Ingående balans	-273	-2.085
Föregående års balanserade kapitalförändring	275	1.812
Summa	2	273

NOT 17. Lån från Riksgäldskontoret	2003	2002
IB lån i riksgäldskontoret	2.240	1.501
Årets nya lån	1.065	1.534
Årets amorteringar	-1.034	-795
Summa	2.271	2.240

NOT 18. Skulder till andra myndigheter	2003	2002
Arbetsgivaravgifter, mm	646	814
Premier för avtalsförsäkringar	269	510
Övriga skulder	174	1.016
Summa	1.089	2.340

NOT 19. Leverantörsskulder	2003	2002
Leverantörsskulder	2.543	1.433
Summa	2.543	1.433

NOT 20. Övriga skulder	2003	2002
Personalens källskatt	688	837
Övriga skulder	155	1.563
Summa	843	2.400

NOT 21. Periodavgränsningsposter	2003	2002
Upplupna löner och arvoden	146	140
Upplupna semesterlöner	1.242	1.407
Skuld sociala avgifter	643	824
Övr upplupna kostnader	435	664
Summa	2.466	3.035

NOT 22. Periodavgränsningsposter	2003	2002
Oförbrukade bidrag – statliga	534	446
Oförbrukade bidrag – utomstatliga	1.614	418
Summa	2.148	864

NOTER TILL ANSLAGSREDOVISNINGEN

NOT 23. För anslag 20.26:1 förvaltningskostnader finns ett räntekonto med kredit i Riksgäldskontoret. Kreditutrymmets storlek är 1,8 miljoner kronor. Utöver tilldelat anslagsbelopp disponeras en anslagskredit på högst 700.000 kronor. Till räntekontot överförs en tolfedel av tilldelat belopp per månad.

För forskningsanslag 20.26:2 (miljö) uppgår anslagskredit till 2.700 tkr. För forskningsanslag 23.26:1 (jordbruk) uppgår anslagskredit till 3.517 tkr, uppdelat på anslagspost 1 med 2.770 tkr samt 747 tkr på anslagspost 2.

NOT 24. Enligt Formas tre regleringsbrev får kostnader som är förknippade med forskningsansökningarnas beredning samt informationsinsatser belasta respektive sakanslag. För anslag från miljödepartementet får dessa kostnader uppgå till 13,5 miljoner kronor, varav högst 11 miljoner kronor för informationsinsatser. Motsvarande tillämpning enligt regleringsbrev från jordbruksdepartementet uppgår till 5,5 miljoner kronor, varav högst 4 miljoner kronor får avse informationsinsatser. Enligt regleringsbrev avseende energiforskning får motsvarande kostnader uppgå till högst 1 miljoner kronor.

Under året har kostnader bokförts på miljöanslaget med 7,7 miljoner kronor, varav 2,4 avsåg informationsinsatser. Motsvarande bokföring på jordbruksanslaget var 3,8 miljoner kronor, varav 2,2 avsåg informationsinsatser samt på energianslaget bokfördes totalt 1 miljon kronor, varav 0,7 avsåg informationsinsatser.

NOTER TILL FINANSIERINGSANALYSEN

NOT 25. Kostnader	2003	2002
Kostnader enligt resultaträkningen	54.125	54.388
Avskrivningar	-1.440	-789
Summa	52.685	53.599

NOT 26. Intäkter av avgifter, ersättningar	2003	2002
Intäkter enligt resultaträkningen	3.760	2.405
Summa	3.760	2.405

SAMMANSTÄLLNING ÖVER VÄSENTLIGA UPPGIFTER

	FORMAS 2003	FORMAS 2002	FORMAS 2001	BFR 2000	SJFR 2000
Låneram i riksgäldskontoret					
Beviljat enligt regleringsbrev	4.000	3.000	3.000	3.000	0
Utnyttjad låneram	2.271	2.240	1.501	764	0
Räntekontokredit hos riksgäldskontoret					
Beviljat enligt regleringsbrev	1.800	1.800	1.800	1.800	1.000
Utnyttjad kredit	0	0	0	0	0
Räntekonto i riksgäldskontoret					
Ränteintäkter	109	167	240	222	22
Räntekostnader	0	0	0	0	0
Avgiftsintäkter					
Avgiftsintäkter som disponeras av myndigheten	3.760	2.406	2.887	2.784	1.139
Beräknade avgiftsintäkter	3.000	3.000	6.230	3.000	4.800
Anslagskredit					
Totalt beviljade anslagskrediter	6.917	13.500	13.500	750	10.755
– miljöforskning	2.700	5.000	5.000	–	–
– jordbruksforskning	3.517	7.200	7.200	–	–
– energiforskning	0	0	0	–	–
– förvaltningskostnader	700	1.300	1.300	–	–
Utnyttjade krediter	0	1.145	1.069	0	523
Anslag					
Utgående anslagssparande	17.997	9.964	6.343	22.416	4.070
därav intecknat för framtida åtaganden	8.977	6.000	6.000	22.416	4.070
Bemyndiganden					
Totalt gjorda åtaganden	591.092	249.565	298.626	212.402	155.000
Bemyndiganden enligt regleringsbrev (2004-2007)	883.000	669.000	489.000	162.000	155.000
Personal					
Antal årsarbetskrafter	46,8	49,35	54,75	38	13,25
Medelantal anställda	49	51	55	43	12
Driftkostnad per årsarbetskraft	1.124	1.070	1.060	1.062	1.167
Balanserad kapitalförändring	2	-273	-2.085	1.787	202
Årets kapitalförändring	985	-387	-2.264	611	-292

BESLUT OM ÅRSREDOVISNING

Styrelsen för Forskningsrådet för miljö, areella näringar och samhällsbyggande har vid sammanträde den 11 februari 2004 beslutat fastställa årsredovisning för år 2003.



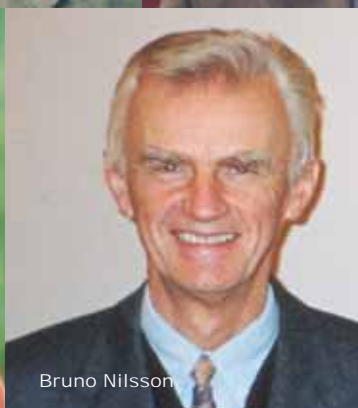
Ingvar Brandt



Kjell Danell



Svante Axelsson



Bruno Nilsson



Karin Ostensson



Anna-Lisa Lindén



Eivor Bucht



Ines Uusmann



Björn Malbert



Marianne Jensen-Waern

Bo Kjellén
Ordförande

Svante Axelsson

Ingvar Brandt

Eivor Bucht

Kjell Danell

Marianne Jensen-Waern

Anna-Lisa Lindén

Anne-Marie Lindgren

Björn Malbert

Bruno Nilsson

Ann-Sofie Sandberg

Ines Uusmann

Karin Östensson

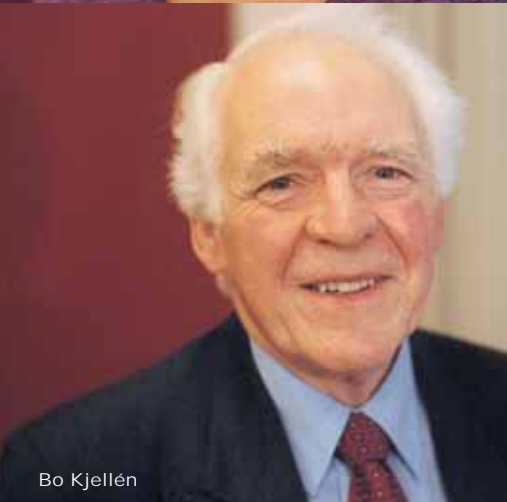
Lisa Sennerby Forsse
Huvudsekreterare



Anne-Marie Lindgren



Ann-Sofie Sandberg



Bo Kjellén



Produktionansvarig: Ulla Andersson, Formas
Produktion & Grafisk Formgivning: Eva Elander/Anders Lindholm produktion AB
Illustrationer och grafer: Anders Lindholm
Original: Reljs & Co
Foto: Åke Sandström samt privata bilder
Repro: Reprografen i Helsingborg
Tryck: Februari 2004 på Civilen i Halmstad
Papper: Cyclusprint 130 g, omslag Curious Particles moonlight 250 g.
Typsnitt: A Garamond och Helvetica



Forskningsrådet för miljö, areella näringar och samhällsbyggande, Formas

Birger Jarls Torg 5, Box 1206, 111 82 Stockholm. Tel: 08-775 40 00, Fax: 08-775 40 10, www.formas.se, info@formas.se